

# **KARSTULAN KUNTA**

## **ITÄISTEN JA LÄNTISTEN VESISTÖJEN RANTAOSAYLEISKAAVA**

### **OSA-ALUEJAKO:**

**Osa-alue 1. (Itäosa)**

**Osa-alue 2. (Pohjoisosa)**

**Osa-alue 3. (Kaakkoisosa)**

**Osa-alue 4. (Länsiosa)**

## **OSALLISTUMIS- JA ARVIOINTISUUNNITELMA**

30.11.2020

### **SISÄLLYSLUETTELO**

1. Suunnitelman nimi ja suunnittelualue
2. Suunnittelutehtävän määrittely ja tavoitteet
3. Suunnittelun lähtökohdat, laaditut selvitykset ja suunnitelmat.
4. Osalliset
5. Kaavoituksen päävaiheet, osallistuminen ja tiedottaminen
6. Laadittavat selvitykset ja vaikutusten arviointi
7. Työvaiheet ja aikataulu
8. Yhteystiedot

### **LIITTEET**

Liite 1.1, 1.2 ja 1.3 Aluerajauskartat rantaosayleiskaavaan kuuluvista vesistöistä

Liite 2. Vesistöluettelo

## 1. SUUNNITELMAN NIMI JA SUUNNITTELUALUE

**Karstulan itäisten ja läntisten vesistöjen rantaosayleiskaava**-alueeseen sisältyvät pääsääntöisesti kaikki Karstulan pienvesistöt, paitsi keskustan taajama-alueen vesistöt ja Saarijärven reitin vesistöt.

Suunnittelualan ranta-alueille laaditaan oikeusvaikutteinen rantayleiskaava, jossa on erityisesti määrätty yleiskaavan tai sen osan käyttämisestä rakennusluvan myöntämisen perusteena (MRL 72 §).

Karstulan itäisten ja läntisten vesistöjen rantaosayleiskaavan kaavoitettava alue on jaettu neljään osaan eli itä-, kaakkois-, länsi- ja pohjoisosaan hallinnollista käsittelyä varten.

Kaavoitettavalle alueelle sijoittuu yhteensä 221 järveä tai lampea sekä 21 jokea. Suurimmat vesistöt ovat itäosan osa-alueella Enonjärvi, Ylä-Viivajärvi ja Löytänä, pohjoisosan osa-alueella Lahnajärvi ja Pääpohjanjärvi, kaakkoisosan osa-alueella Iso-Korppinen, Päällin, Luksanjärvi ja Ylä-Karankajärvi sekä länsiosan osa-alueella Vahanka ja Vahvanen. Pisimpiä jokia ovat Lahnajoki, Mustajoki, Heinäjoki, Myllyjoki, Punsanjoki, Vahanganjoki, Sokeajoki ja Vahvasenjoki. Alueen vesistöistä 58 on alle 1 ha:n kokoisia lampia. Kaavoitettavalla alueella on rantaviivaa yhteensä noin 506 km, josta jokien rantaviivaa on noin 123 km. Vesistöluettelo on liitteenä 2.

Kaavoitettavalle alueelle sijoittuvat suurimmat vesistöt ovat:

Vahanka, Löytänä, Lahnajärvi, Vahvanen, Pääpohjanjärvi, Iso-Korppinen, Punajärvi, Hirvijärvi, Lylyjärvi, Vastinginjärvi, Valkkuna, Ylä-Kastejärvi, Ala-Kastejärvi ja Alanen sekä Karstulan kunnan puolelle ulottuvilta osiltaan Enonjärvi, Ylä-Viivajärvi, Ylä-Karanka, Luksanjärvi ja Suolikko. Jokirannoista merkittävimmät ovat Vahanganjoki ja Vahvasenjoki.

Tarkemmin suunnittelualaue on rajattu liitekartoissa 1.1, 1.2 ja 1.3.

## 2. SUUNNITTELUKÄYTÄVÄN MÄÄRITTELY JA TAVOITTEET

Yleiskaavoituksen avulla laajahko suunnittelualaue saadaan yhtenäisen ja kokonaisvaltaisen suunnittelun piiriin. Kaavoituksen yhteydessä tarkastellaan sekä yksityisiä ja yleisiä etuja, jotka huomioidaan kaavoitusratkaisuisissa.

Yleiskaavoitustyöstä on laadittu kaavoituksen yleistavoitteet sekä suunnittelu- ja mitoitusperusteet, jotka on hyväksytty Karstulan kunnanvaltuustossa. Kantatilatarkastelun leikkausajankohtana käytetään rakennuslain rantakaavasäännösten voimaantulon ajankohtaa **15.10.1969**.

### **Rantaosayleiskaavoituksen tavoitteena on mm.**

- turvata ranta-alueiden monipuolinen käyttö; asutus, maa- ja metsätalous sekä muu elinkeino, yleinen virkistys ja suojelu.
- huomioida rantojen ja vesistöjen sietokyky (luonnonolosuhteet, maisema, vesistöjen kuormitus)
- turvata maanomistajien tasapuolinen kohtelu tutkimalla rakennusoikeus tilakohtaisesti noudattaen kantatilaperiaatetta
- yksinkertaistaa, nopeuttaa ja yhdenmukaistaa rakennus- ja poikkeuslupien käsittelyä ja että yleiskaavaa voidaan käyttää suoraan rakennuslupien myöntämisen perusteena.

### **Rantaosayleiskaavalla tarkastellaan mm:**

- Ranta-alueelle sijoittuvat loma-asuntojen rakennuspaikat, maatilojen talouskeskusalueet, matkailupalvelujen alueet, asuinalueet, yleiset venevalkama- ja uimaranta-alueet sekä koko kaavoitettavalle alueelle sijoittuvat muinaismuistoalueet, suojelualueet ja suojelukohteet, erityisalueet, merkittävät luonto- ja maisema sekä kulttuurimaisema-alueet, maisemallisesti merkittävät peltoalueet ja rantametsät, ulkoilureitit, luontopolut ja virkistysalueet.

Kaavoitukseen on ryhdytty Karstulan kunnan aloitteesta. Rantayleiskaavasta laaditaan oikeusvaikutteinen yleiskaava.

### **3. SUUNNITTELUN LÄHTÖKOHDAT, LAADITUT SELVITYKSET JA SUUNNITELMAT**

#### **Valtakunnalliset alueiden käyttötavoitteet**

Valtakunnalliset alueidenkäyttötavoitteet ovat osa maankäyttö- ja rakennuslain mukaista alueidenkäytön suunnittelujärjestelmää. Ne on otettava huomioon ja niiden toteuttamista on edistettävä maakunnan suunnittelussa, kuntien kaavoituksessa ja valtion viranomaisten toiminnassa. 14.12.2017 valtioneuvosto hyväksyi uudet valtakunnalliset alueidenkäyttötavoitteet, jotka astuivat voimaan 1.4.2018.

Alueidenkäyttötavoitteiden tehtävänä on

- varmistaa valtakunnallisesti merkittävien seikkojen huomioon ottaminen maakuntien ja kuntien kaavoituksessa sekä valtion viranomaisten toiminnassa,
- auttaa saavuttamaan maankäyttö- ja rakennuslain ja alueidenkäytön suunnittelun tavoitteet, joista tärkeimmät ovat hyvä elinympäristö ja kestävä kehitys,
- toimia kaavoituksen ennakko-ohjauksen välineenä valtakunnallisesti merkittävässä alueidenkäytön kysymyksissä ja edistää ennakko-ohjauksen johdonmukaisuutta ja yhtenäisyyttä sekä
- edistää kansainvälisten sopimusten täytäntöönpanoa Suomessa

Maankäyttö- ja rakennuslain (MRL) mukaan ne on otettava huomioon ja niiden toteuttamista on edistettävä maakunnan suunnittelussa, kuntien kaavoituksessa ja valtion viranomaisten toiminnassa. Valtakunnalliset alueidenkäyttötavoitteet välittyvät yleiskaavaan osin maakuntakaavan kautta. Valtakunnalliset alueidenkäyttötavoitteet käsittelevät seuraavia kokonaisuuksia:

- Toimivat yhdyskunnat ja kestävä liikkuminen
- Tehokas liikennejärjestelmä
- Terveellinen ja turvallinen elinympäristö
- Elinvoimainen luonto- ja kulttuuriympäristö sekä luonnonvarat
- Uusiutumiskykyinen energiahuolto

#### **Yleiskaavat**

Kaavoitettavalle alueelle ei ole aiemmin laadittu yleiskaavaa.

#### **Ranta-asemakaavat**

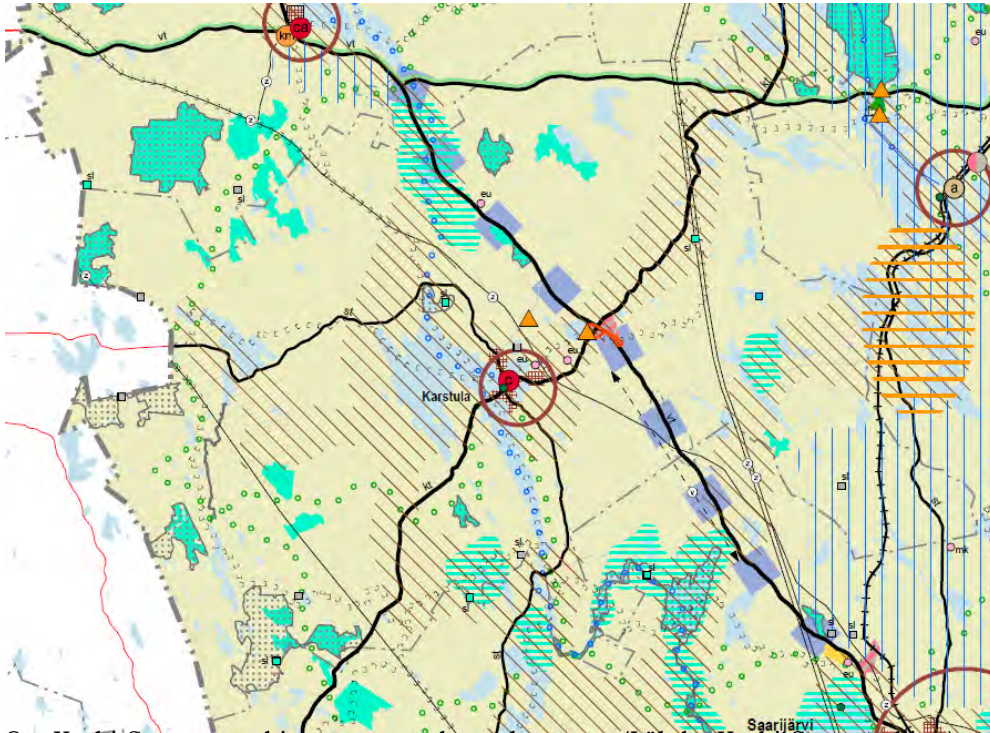
Kaavoitettavalla alueella on lainvoimaisia ranta-asemakaavoja 19 kappaletta (ent. rantakaavoja).

#### **Maakuntakaavoitus**

Maakuntakaava

Suunnittelualueella on voimassa Keski-Suomen tarkistettu maakuntakaava, joka on hyväksytty 1.12.2017 ja joka on tullut lainvoimaiseksi 28.1.2020. Keski-Suomen tarkistetun maakuntakaavan perusta on Keski-Suomen Strategian Aluerakenne 2040. Maakuntakaava painottaa maakunnan strategisia tavoitteita ja elinkeinoelämän toimintaedellytyksiä. Kaavan strategiset teemat ja painopisteet ovat biotalous, liikennekäytävät ja kansainväliset yhteydet, asutusrakenne sekä matkailu ja virkistys. Muut teemat ovat tekninen huolto, luonnonvarat, erityistoiminnot, kulttuuriympäristö ja luonnonsuojelu.

Keski-Suomen liitto on käynnistänyt Keski-Suomen maakuntakaava 2040 laatimisen. Voimassa olevaa maakuntakaavaa on tarkoitus muuttaa kertyneiden muutostarpeiden mukaisesti. Vireille-tulovaiheessa oleva maakuntakaavan päivitys ei vaikuta tämän rantaosayleiskaavan laatimiseen.



Ote Keski-Suomen tarkistetusta maakuntakaavasta (Lähde: Keski-Suomen liitto).

Maankäyttö- ja rakennuslain mukaan maakuntakaava on ohjeena laadittaessa ja muutettaessa yleiskaavaa.

Linkki: Maakuntakaava-aineistot Keski-Suomen liiton internet sivuilta  
<https://www.keskisuomi.fi/maakuntakaava>

### **Viralliset suojelupäätökset ja -tavoitteet**

Rantaosayleiskaavan laadinnassa huomioidaan kaava-alueelle mahdollisesti sijoittuvat:

- Perustetut luonnonsuojelualueet ja luonnonmuistomerkit
- Luonnonsuojeluohjelmien kohteet  
Luonnon- ja kansallispuistoverkon kehittämissuunnitelma, soidensuojelun perussuunnitelma, lintuvesien suojeluohjelma, harjujen suojeluohjelma, lehtojen suojeluohjelma, vanhojen metsien suojeluohjelma sekä rantojensuojeluohjelma
- Rauhoitetut, uhanalaiset ja erityisesti suojeltavat eliölajit (Luonnonsuojelulaki)
- Luonnonsuojelulain (29 §) suojellut luontotyypit  
Luontaisesti syntyneet, merkittävilta osin jaloista lehtipuista koostuvat metsiköt  
Pähkinäpensaslehdot  
Tervaleppäkorvet  
Luonnontilaiset hiekkarannat  
Puuttomat tai luontaisesti vähäpuustoiset hiekkadyynit  
Katajalehdot  
Lehdesniityt  
Avointa maisemaa hallitsevat suuret yksittäiset puut ja puuryhmät
- Natura 2000 -verkosto
- Hyväksytty maakuntakaava
- Muinaismuistoalueet  
Maakuntakaavassa tai museoviraston inventoinneissa olevat aluevaraukset.  
Kohteet ovat rauhoitettu muinaismuistolalla
- Muinaisjäännösrekisteri



## Olemassa oleva suunnitteluaineisto (suunnitelmat, selvitykset ja rekisterit)

- Luonnon ja maiseman kannalta arvokkaat kallioalueet
- Luonnonsuojelullisesti ja kalataloudellisesti arvokkaat pienvedet
- Pohjavesialueet
- Metsähallituksen aineistot
- Arvokkaat kulttuurimaisema-alueet
- Perinnemaisemat
- Karstulan rakennusinventointi (1988)
- Tiehallinnon meluselvitykset
- Pilaantuneiden maa-alueiden rekisteri
- Kunnan rakennusvalvonnan rakennuslupatiedot
- Vesistöjen vedenpinnan korkeuksien seurantatiedot
- Aiempien kaavojen laadinnan maastoinventointeihin perustuvat luonto- ja maisematiedot sekä muu suunnitteluaineisto
- Karstulan linnut (Santtu Ahlman 2006)
- Suomenselän maakunnallisesti arvokkaat lintualueet, MAALI- hankkeen loppuraportti 2013 (Suomenselän lintutieteellinen yhdistys SSLTY ry)
- Valtakunnallisesti arvokkaat moreenimuodostumat (SY 14/2007)
- Maanmittauslaitoksen maastotietokanta, numeerinen kiinteistörekisterikartta, kiinteistöjen omistajatiedot
- RKY 2009-aineisto (Museovirasto)
- Keski-Suomen valtakunnallisesti ja maakunnallisesti arvokkaat maisema-alueet (Keski-Suomen liitto 2016)
- Keski-Suomen maakunnallisesti merkittävät rakennetut kulttuuriympäristöt –selvitys (Keski-Suomen museo 2016)
- Karstulan hankeusjako (Keski-Suomen ELY- keskuksen hakema toimitus Natura 2000- verkoston toteuttamiseksi)
- Tuulivoimayleiskaavojen aineistot
- Sääksen pesäpaikkatiedot 2019 (Luonnontieteellinen keskusmuseo)

## Yleiskaavaa varten laaditut selvitykset

- Arkeologinen inventointi (Mikroliitti Oy, 2007)
- Luonto- ja maisemaselvitys (Teppo Häyhä ja Sirpa Rautiainen, 2007 - 2008)
- Kantatilaselvitys (Ympäristösuunnittelu Oy, 2009 - 2020)
- Natura-arviointi, Pieni-Valkeinen, Vekkaa, Kodantakanen, Uitusjärvi, Ylin (Ahlman Group Oy 2017)
- Rakennusinventointi (FCG 2017)
- Viitasammakkoselvitys ja Kärjenlammen luontoselvitys (Ympäristöpalvelut Latvasilmu osk, Marjo Pihlaja 2019).

## 4.

### OSALLISET

Rantayleiskaavan vaikutusalueetta on koko Karstulan kunnan alue.

Osallisilla on mahdollisuus antaa mielipiteensä ja muistutuksensa kaavan nähtävilläolon aikana kaavaluonnos- ja kaavaehdotusvaiheessa. MRL 62 §:n mukaan osallisia ovat alueen maanomistajat ja ne, joiden asumiseen, työntekoon tai muihin oloihin kaava saattaa huomattavasti vaikuttaa, sekä viranomaiset ja yhteisöt, joiden toimialaa suunnittelussa käsitellään.

Osallisia ovat kaikki ne, joiden asumiseen, työntekoon tai muihin oloihin kaava vaikuttaa:

- Kaava-alueen ja siihen rajoittuvan alueen maa- ja vesialueiden omistajat
- Kaava-alueen ja kaavan vaikutusalueen asukkaat
- Kaava-alueen ja kaavan vaikutusalueen yritysten, laitosten työntekijät ja käyttäjät

- Kaava-alueen ja kaavan vaikutusalueen maa- ja metsätalousyrittäjät ja muut elinkeinonharjoittajat
- Metsäyhtiöt, jotka omistavat maata suunnittelualueella
- Karstulan osakaskunta

#### Viranomaiset

- Karstulan kunnan hallintokunnat (tekninen lautakunta)
- Paloviranomaisena Keski-Suomen pelastuslaitos
- Terveysviranomaisena Pohjoisen Keski-Suomen ympäristötoimen ympäristöterveystarkastaja
- Keski-Suomen liitto
- Keski-Suomen museo
- Keski-Suomen ELY - keskus
- Keski-Suomen Metsäkeskus
- Naapurikunnat, joihin *kaava-alue rajautuu* eli Saarijärvi, Kyyjärvi, Kannonkoski, Kivijärvi ja Soini.

#### Yritykset, yhteisöt, yhdistykset ja järjestöt, joiden toimialaa suunnittelussa käsitellään

- Kaava-alueen kylätoimikunnat ja kyläyhdistykset
- Kaava-alueen osakaskunnat
- Elenia Oy
- Fingrid Oyj
- Kehittämisyhtiö Karstulan seutu Oy
- Pohjoisen Keski-Suomen seutuverkko
- Karstula seura ry
- Tiehoito- ja vesiosuuskunnat
- Vapo ja muut kaava-alueella turvetuotantoa harjoittavat yritykset
- Keski-Suomen lintutieteellinen yhdistys ja Suomenselän lintutieteellinen yhdistys ry
- MTK Keski-Suomi ry
- MHY Karstula-Kyyjärvi ry
- Tuulivoimayhtiöt (Koiramäen, Mustalamminmäen ja Vihisuon tuulivoimayleiskaava-alueet)

Osallisten listaa voidaan täydentää tarvittaessa. Osallisilla on oikeus ottaa osaa kaavan valmisteluun, arvioida sen vaikutuksia ja lausua kaavasta mielipiteensä.

## 5.

### **KAAVOITUKSEN PÄÄVAIHEET, OSALLISTUMINEN JA TIEDOTTAMINEN**

#### **Kaavan vireilletulo, tavoitteiden sekä mitoitus- ja suunnitteluperusteiden hyväksyminen**

- Kaavahankkeesta on pidetty Keski-Suomen ELY- keskuksessa aloitusvaiheen viranomaisneuvottelu, jossa käsiteltiin osallistumis- ja arviointisuunnitelma -luonnos sekä kaavan alustavat mitoitus- ja suunnitteluperusteet
- Rantaosayleiskaavan vireilletulosta on kuulutettu Viispiikkinen -lehdessä, kunnan kotisivuilla (internet) ja kunnan virallisella ilmoitustaululla. Kaava-alueen maanomistajille, joiden osoitetiedot ovat kunnan tietokannassa, on lähetetty tiedotekirje kaavan vireille tulosta.
- Osallistumis- ja arviointisuunnitelma on ollut nähtävillä Karstulan kunnantalon teknisessä palvelukeskuksessa ja kunnan kotisivuilla (internet) 26.6.- 31.7.2009.
- Osallisilla ja kuntalaisilla oli mahdollisuus jättää osallistumis- ja arviointisuunnitelmasta mielipiteensä kaavoittajalle OAS:n nähtävillä oloajan kuluessa.
- Kaavan tavoitteet sekä mitoitus- ja suunnitteluperusteet hyväksyttiin kunnanvaltuustossa 20.12.2010.

### **Valmisteluvaihe (kaavaluonnosaineisto)**

- Kaavaluonnoksen nähtäville asettamisesta kuulutettiin Viispiikkinen -lehdessä, kunnan kotisivuilla (internet) ja kunnan virallisella ilmoitustaululla.
- Kaava-alueen maanomistajille lähetettiin tiedotekirje kaavaluonnoksen nähtäville asettamisesta. Tiedotekirje lähetettiin niille maaomistajille, joiden osoitetiedot ovat kunnan tietokannassa.
- Kaavaluonnos oli nähtävillä kunnantalolla teknisessä palvelukeskuksessa sekä kunnan kotisivuilla 13.5.–30.6.2015.
- Osallisilla ja kuntalaisilla oli mahdollisuus jättää kaavaluonnoksesta kirjallinen mielipide kaavoittajalle kaavaluonnoksen nähtävillä oloajan kuluessa (valmisteluvaiheen kuulemisen yhteydessä). Kaavaluonnoksesta esitettiin yhteensä 68 mielipidettä.
- Kaavaluonnoksen nähtävillä olon jälkeen 20.9.2016 pidettiin viranomaisten kanssa työneuvottelu

### **Kaavaehdotus**

- Kaavaehdotuksen nähtäville asettamisesta kuulutettiin Viispiikkinen -lehdessä, kunnan kotisivuilla (internet) ja kunnan virallisella ilmoitustaululla.
- Kaava-alueen maanomistajille lähetettiin tiedotekirje kaavaehdotuksen nähtäville asettamisesta. Tiedotekirje lähetettiin niille maaomistajille, joiden osoitetiedot olivat kunnan tietokannassa.
- Kaavaehdotus oli nähtävillä 6.3.-8.4.2019 kunnantalolla teknisessä palvelukeskuksessa sekä kunnan kotisivuilla.
- Osallisilla ja kuntalaisilla oli mahdollisuus jättää kaavaehdotuksesta kirjallinen muistutus kunnanhallitukselle kaavaehdotuksen nähtävillä oloajan kuluessa. Kaavaehdotuksesta esitettiin yhteensä 21 muistutusta, joista kaksi jätettiin myöhässä kuulemisajan jälkeen.
- Kaavaehdotuksen nähtävillä olon jälkeen 15.5.2019 pidettiin ehdotusvaiheen viranomaisneuvottelu.
- Ehdotuksesta saatujen viranomaislausuntojen ja muistutusten sekä viitasammakkoselvityksen perusteella nähtävillä ollut kaavaehdotusta oli vielä tarpeen joiltakin osin muuttaa. Muutokset olivat sellaisia, että kaavaehdotusta ei ollut tarpeen asettaa kokonaan uudelleen nähtäville. Muutoksista järjestettiin MRA 32 §:n mukainen lisäkuuleminen. Lisäkuulemisessa jätettiin neljä muistutusta.

### **Kaavan hyväksyminen**

- Kunnanhallitus esittää kaavan hyväksymistä kunnanvaltuustolle.
- Kunnanvaltuusto käsittelee kaavan eli joko hyväksyy tai ei hyväksy
- Mikäli rantaosayleiskaava hyväksytään, kuulutetaan hyväksymispäätöksestä Viispiikkinen -lehdessä, kunnan kotisivuilla (internet) ja kunnan virallisella ilmoitustaululla.
- Muutosta kaavan hyväksymispäätökseen voidaan hakea valittamalla Hämeenlinnan hallinto-oikeuteen. Hallinto-oikeuden ratkaisusta on mahdollista valittaa korkeimpaan hallinto-oikeuteen.

### **Kaavan voimaantulo**

- Valitusajan umpeuduttua tarkistetaan, onko kaavasta valitettu ja voidaanko voimaantulo kuuluttaa.
- Kaavan voimaantulo kuulutetaan kunnan kotisivuilla (internet) ja kunnan ilmoitustaululla.

### **VIRANOMAISYHTEISTYÖ**

- Rantaosayleiskaavan laatimisesta on järjestetty vireilletulovaiheen MRL 66 §:n ja MRA 26 §:n mukainen viranomaisneuvottelu Keski-Suomen ELY -keskuksessa
- Kaavaehdotusvaiheen jälkeinen viranomaisneuvottelu järjestettiin kaavaehdotuksen nähtävillä olon jälkeen 15.5.2019
- Lakisääteisten viranomaisneuvottelujen lisäksi on pidetty viranomaisten työneuvotteluja Keski-Suomen ELY –keskuksessa

- Viranomaisneuvotteluihin on kutsuttu:
  - o Keski-Suomen ELY-keskus
  - o Keski-Suomen liitto
  - o Keski-Suomen museo
  - o Keski-Suomen Metsäkeskus
  - o Pohjoisen Keski-Suomen ympäristötoimen ympäristöterveystarkastaja
- Keski-Suomen liitolta, Keski-Suomen museolta, Keski-Suomen ELY-keskukselta, Keski-Suomen Metsäkeskukselta, Keski-Suomen pelastuslaitokselta, kaava-alueeseen rajautuvilta naapurikunnilta sekä Pohjoisen Keski-Suomen ympäristötoimelta pyydettiin kommentit kaavaluonnoksesta ja lausunnot kaavaehdotuksesta.
- Kaavaluonnos ja kaavaehdotus käsiteltiin Karstulan kunnanhallituksessa ennen nähtäville asettamista.
- Kunnanhallitus esittää kaavan hyväksymistä kunnanvaltuustolle. Kunnanvaltuusto käsittelee kaavan eli joko hyväksyy tai ei hyväksy
- Hyväksymisaineisto tarvittavine liitteineen lähetetään Keski-Suomen ELY-keskukseen.
- Voimaantullut kaava-aineisto toimitetaan Maanmittauslaitokseen, Keski-Suomen museolle, naapurikunnille sekä kunnan rakennustarkastajalle. Keski-Suomen ELY-keskukselle ja Keski-Suomen liitolle ilmoitetaan kaavan voimaantulosta.

## 6. LAADITTAVAT SELVITYKSET JA VAIKUTUSTEN ARVIOINTI

Kaavan tulee perustua riittäviin tutkimuksiin ja selvityksiin. Alueesta laaditaan rantayleiskaavoitukseen tarvittavat perusselvitykset:

- Pohjavesialueet tai muut erityisalueet
- Muinaismuistokohteet, suojelukohteet
- Tärkeitä luonto- ja maisemakohteet
- Kulttuurihistorialliset ja kulttuurimaisemakohteet
- Erityisalueet
- Kantatilaselvitys, maanomistussuhteet
- Nykyinen rakentamistilanne
- Rantaviivapituudet, rantaviivamuunnokset
- Kaavoitustilanne (maakuntakaava, tuulivoimayleiskaavat, ranta-asemakaavat)
- Rantojen rakentamiskelpoisuus (on kysytty maanomistajien ennakkokyselyyn liittyen)

Kaavan vaikutuksia arvioidaan seuraavien ominaisuuksien osalta:

### 1. Ympäristölliset vaikutukset

(melu, pintavedet, maaperä, luonto ja eläimistö, Natura 2000- verkoston kohteet)

### 2. Taloudelliset vaikutukset

(yhdyskuntarakenne; yhdyskuntatekniset kustannukset, palvelujen järjestäminen, rakennuskustannukset, kiinteistöjen arvo, elinkeinoelämä, verotulot)

### 3. Liikenteelliset vaikutukset

(uusien tielinjausten ja liittymien muodostumiseen vaikuttavat tekijät huomioidaan)

### 4. Sosiaaliset vaikutukset

(asukkaiden arkielämän laatu, vaikutus lasten toimintaympäristöön, turvallisuus, viihtyisyys)

### 5. Kulttuuri- ja muut vaikutukset

(rakennuskulttuuri, maisema - ja kylätaajamakuva, muinaismuistot, kulttuuripalvelujen tarjonta)

## **7. TYÖVAIHEET JA AIKATAULU**

### **YLEISKAAVAN OHJELMOINTI SEKÄ MITOITUSPERUSTEIDEN JA SUUNNITTELUPERUSTEIDEN SEKÄ KAAVAN TAVOITTEIDEN LAATIMINEN**

Vuodet 2007 - 2010

- Osallistumis- ja arviointisuunnitelma (OAS) laadittiin
- Luonnos mitoitus- ja suunnitteluperusteista laadittiin
- Kaavoituksen aloitusvaiheen viranomaisneuvottelu järjestettiin Keski-Suomen ympäristökeskuksessa
- Kaavan vireille tulosta ja osallistumis- ja arviointisuunnitelman (OAS) nähtävillä olosta tiedotettiin
- Tavoitteet, mitoitus- ja suunnitteluperusteet hyväksyttiin kunnanvaltuustossa

### **PERUSSELVITYSTEN LAATIMINEN**

Vuosi 2007 – 2020

- Luonto- ja maisemaselvitys laadittiin pääosiltaan kesällä 2007 ja se valmistui vuonna 2008
- Luonto- ja maisemaselvitystä täydentävä Natura-arviointi laadittiin vuonna 2017
- Kulttuurimaisemaselvitys laadittiin pääosiltaan kesällä 2007 ja se valmistui vuonna 2008. Aineisto on osana luonto- ja maisemaselvityksen raporttia.
- Muinaismuistoinventointi laadittiin pääosiltaan kesällä 2007
- Maanomistajien ennakkokuuleminen järjestettiin vuonna 2009 (ranta-alueiden perustietojen ja toiveiden kysely maanomistajilta)
- Rakennuslupatietoja siirrettiin kaavakartan perustiedoiksi 2009 – 2015 (tarkistettiin kaavatyön aikana)
- Maanomistajien osoitetiedot tarkistettiin vireilletulon yhteydessä sekä luonnos- ja ehdotusvaiheessa
- Kantatilatarkastelun ja rantaviivamittauksien tekeminen ja rakennusoikeuksien laskenta tilakohtaisesti (kantatilaselvityksen/mitoituslaskelman laatiminen) 2009 – 2020
- Kantatilaselvitystä/mitoituslaskelmaa päivitettiin ennen valmistelu- ja ehdotusaineiston nähtäville asettamista sekä ennen kaavan hyväksymistä
- Rakennusinventointi laadittiin kesällä 2017
- Viitasammakkoselvitys ja Kärjenlammen luontoselvitys laadittiin kesällä 2019

### **YLEISKAVALUONNOS**

Vuosi 2011 - 2015

- Laadittiin kaavaluonnoskartta ja kaavaselostus
- Tiedotettiin ja kuulutettiin kaavaluonnoksen nähtäville asettamisesta (maanomistajien kirjallinen kuuleminen)
- Osallisilla oli mahdollisuus jättää mielipiteensä kaavaluonnoksesta
- Naapurikunnilta ja viranomaisilta pyydettiin kommentit / lausunnot kaavaluonnoksesta
- Mielipiteisiin ja kommentteihin/lausuntoihin laadittiin vastineet
- Lautakunta- ja hallituskäsittelyt kaavaluonnoksesta

### **YLEISKAVAEHDOTUS**

Vuosi 2016 - 2020

- Kaavaluonnosvaiheen jälkeen koko kaava-aineisto tarkistettiin tilakohtaisesti ehdotusaineiston valmistelua varten
- Kaava tarkistettiin ja täydennettiin luonnoksesta kaavaehdotukseksi

- Tiedotettiin ja kuulutettiin kaavaehdotuksen nähtäville asettamisesta (maanomistajien kirjallinen kuuleminen)
- Virallinen nähtävillä olo, osallisilla oli mahdollisuus jättää muistutus kaavaehdotuksesta
- Naapurikunnilta ja viranomaisilta pyydettiin lausunnot kaavaehdotuksesta
- Laadittiin vastineet muistutuksiin ja lausuntoihin
- Järjestettiin ehdotusvaiheen viranomaisneuvottelu Keski-Suomen ELY - keskuksessa
- Nähtävillä ollut kaavaehdotusta tarkistettiin joiltakin osin muistutusten ja lausuntojen sekä mm. viitasammakkoselvityksen perusteella
- Nähtävillä olleeseen kaavaehdotukseen esitetyistä muutoksista järjestettiin MRA 32§:n mukainen erilliskuuleminen
- Laadittiin rantaosayleiskaavan hyväksymisasikirjat

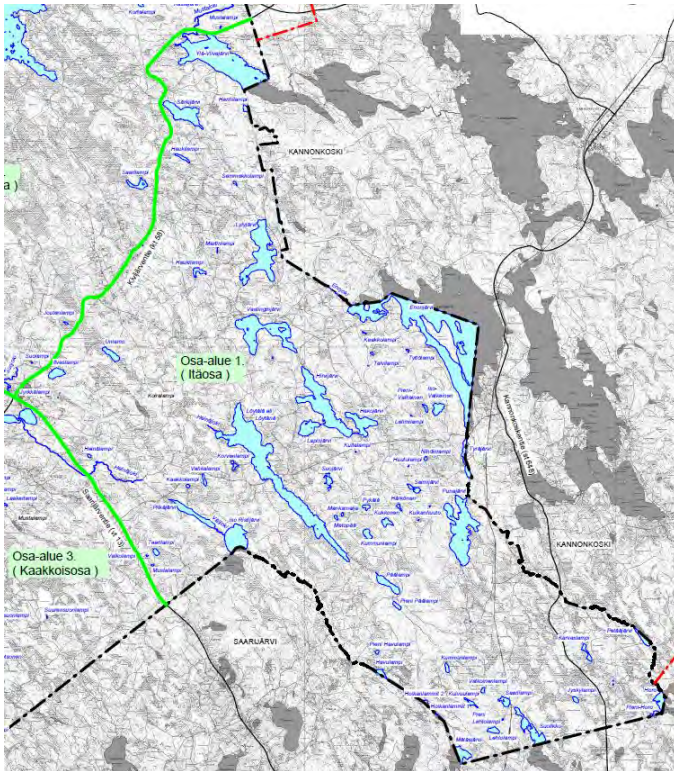
## HYVÄKSYMINEN

Vuosi 2020

- Kunnanvaltuuston hyväksymispäätös
- Tiedottaminen hyväksymispäätöksestä ja kaavan voimaantulosta

## 8. YHTEYSTIEDOT OSA-ALUEJAON MUKAISESTI:

### Osa-alue 1. (Itäosa)



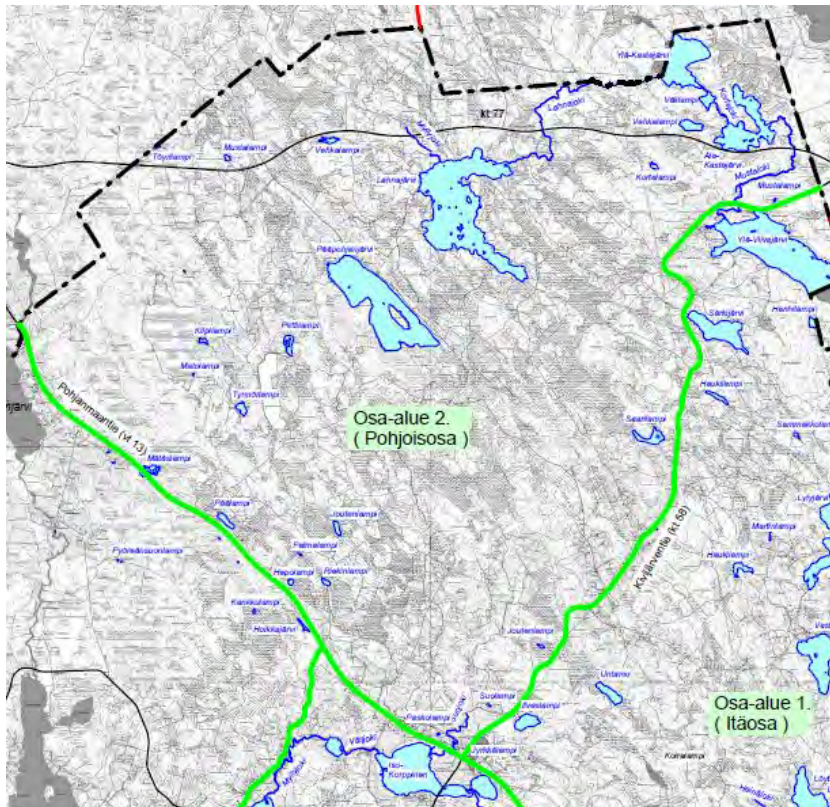
Itäosaan koskeviin tiedusteluihin vastaa

Rakennustarkastaja  
Marjut Sillanpää  
p. 044 459 6637  
marjut.sillanpaa@karstula.fi

### Aluearkkitehtipalveluista:

Kaavasuunnittelija  
Sari Peura  
p. 044 459 8210  
sari.peura@saarijarvi.fi

## Osa-alue 2. (Pohjoisosa)



Pohjoisosaan koskeviin tiedusteluihin vastaa

Rakennustarkastaja

Marjut Sillanpää

p. 044 4596637

marjut.sillanpaa@karstula.fi

### **Aluearkkitehtipalveluista:**

Kaavasuunnittelija

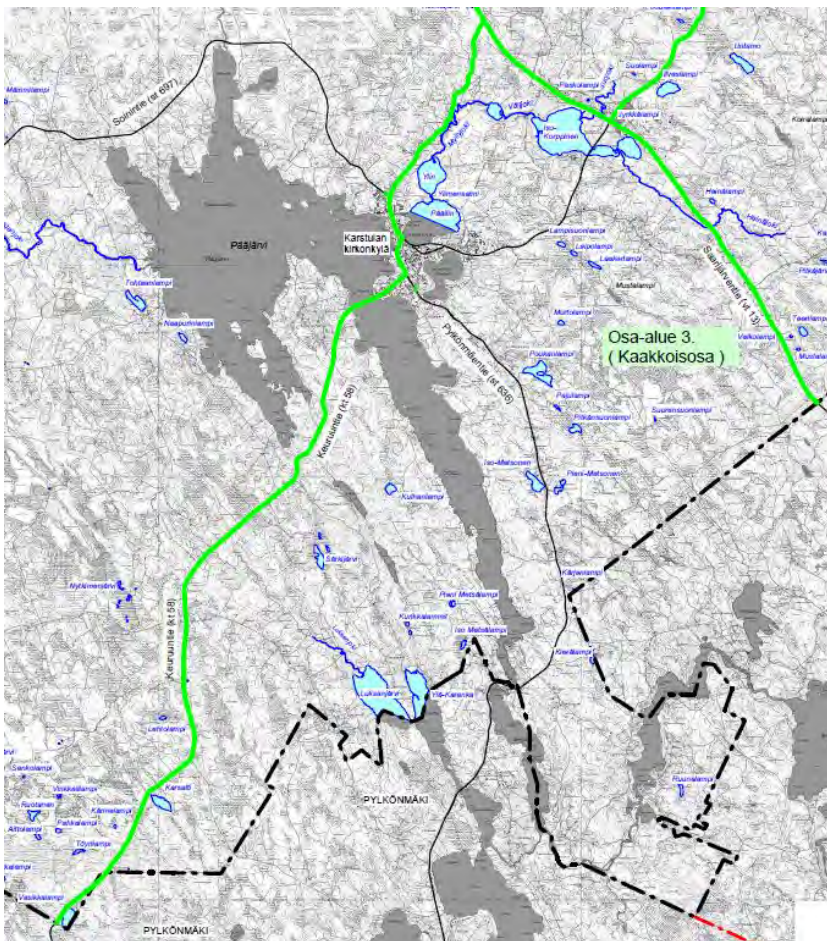
Sari Peura

p. 044 459 8210

sari.peura@saarijarvi.fi



### Osa-alue 3. (Kaakkoisosaa)



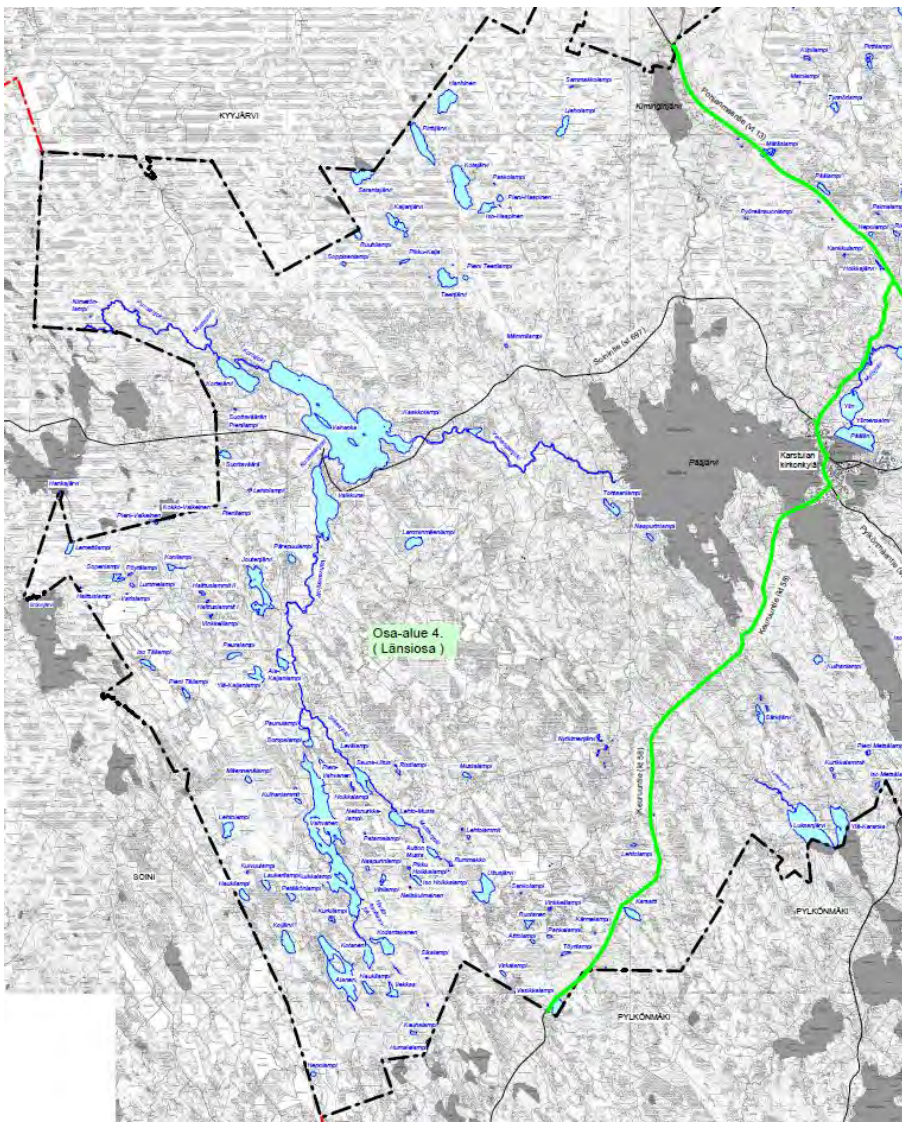
Kaakkoisosaa koskeviin tiedusteluihin vastaa

Rakennustarkastaja  
Marjut Sillanpää  
p. 044 459 6637  
marjut.sillanpaa@karstula.fi

#### **Aluearkkitehtipalveluista:**

Kaavasuunnittelija  
Sari Peura  
p. 044 459 8210  
sari.peura@saarijarvi.fi

## Osa-alue 4. (Länsiosaa)



Länsiosaa koskeviin tiedusteluihin vastaa

Rakennustarkastaja

Marjut Sillanpää

p. 044 4596637

marjut.sillanpaa@karstula.fi

### Aluearkkitehtipalveluista:

Aluearkkitehti

Ulla-Maija Humppi

p. 044 459 8405

ulla-maija.humppi@saarijarvi.fi

Kavasuunnittelija

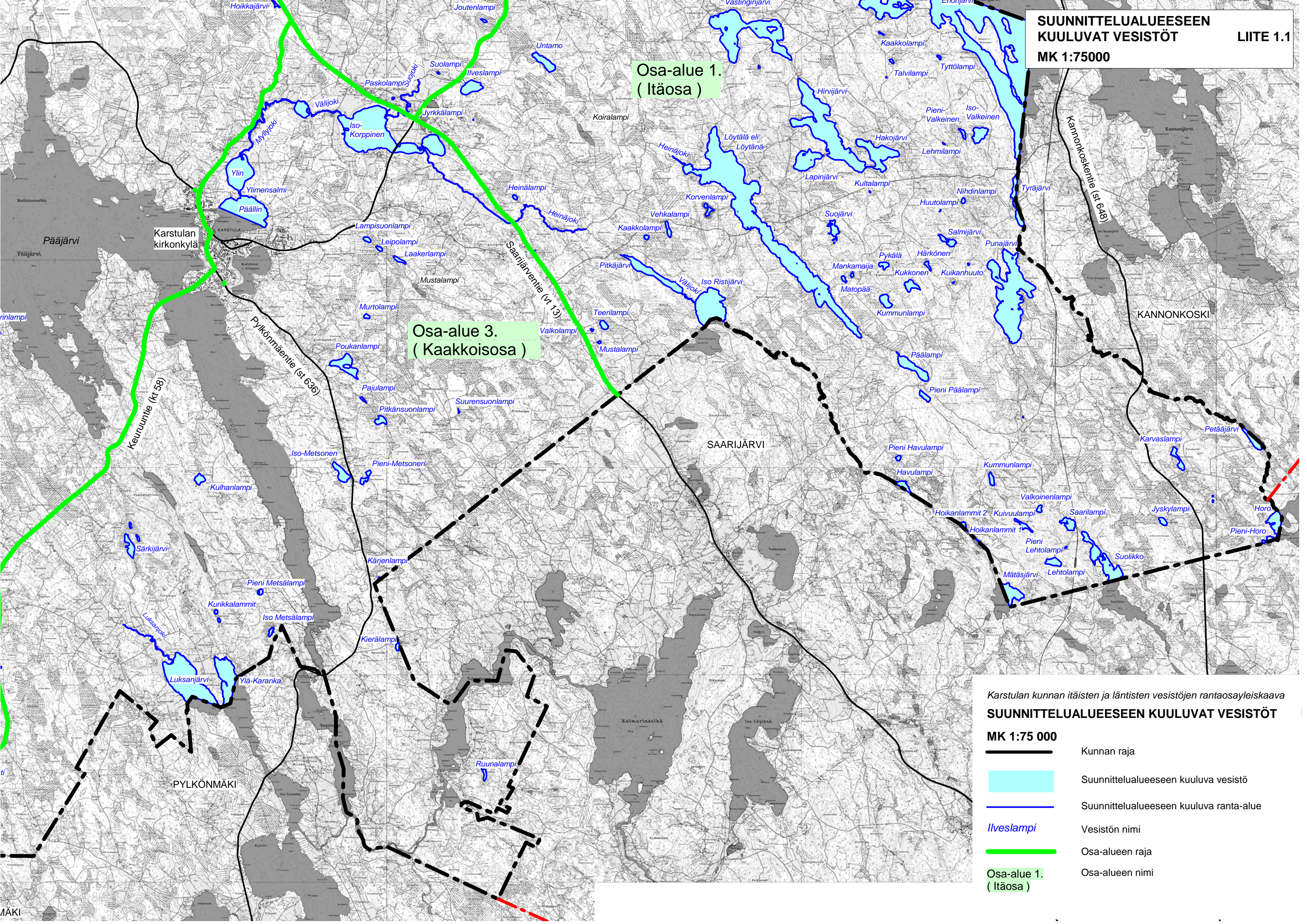
Sari Peura

p. 044 459 8210





sari.peura@saarijarvi.fi

**OAS päivitetty 30.11.2020**

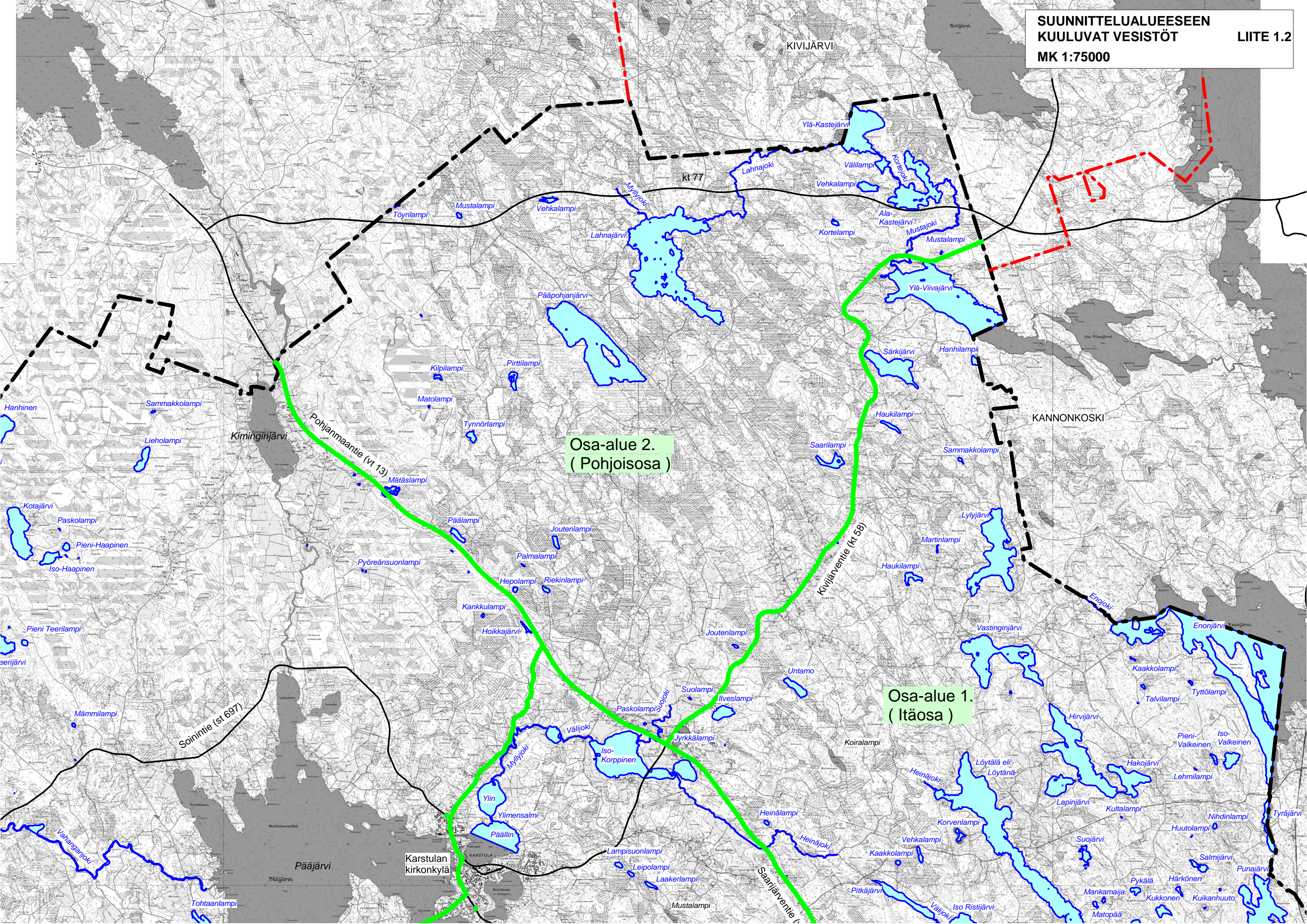




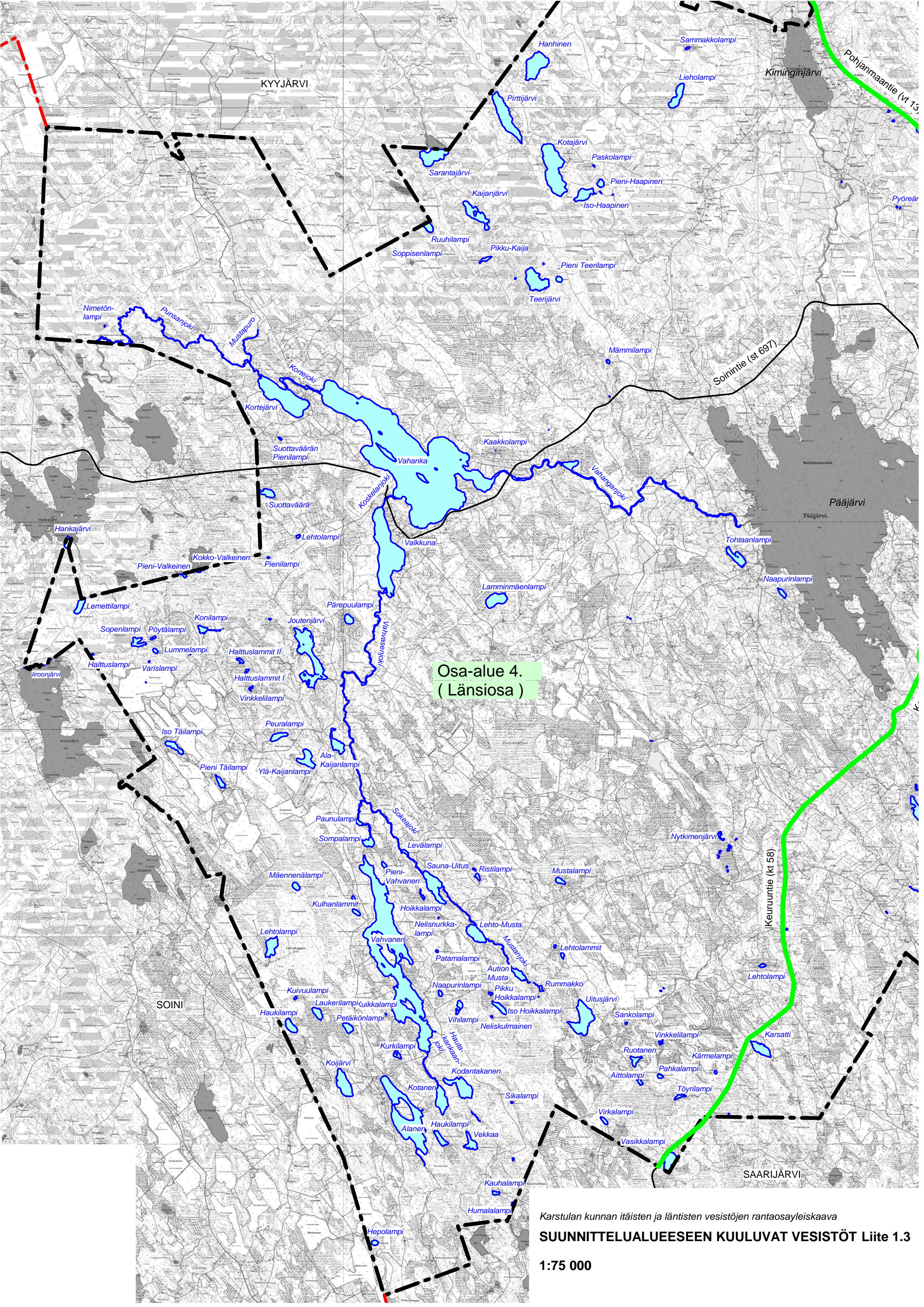
Karstulan kunnan itäisten ja läntisten vesistöjen rantaosayleiskaava  
**SUUNNITTELUALUEESEEN KUULUVAT VESISTÖT**  
 MK 1:75 000

	Kunnan raja
	Suunnittelualueeseen kuuluva vesistö
	Suunnittelualueeseen kuuluva ranta-alue
<i>Ilveslampi</i>	Vesistön nimi
	Osa-alueen raja
Osa-alue 1. (Itäosa)	Osa-alueen nimi









Osa-alue 4.  
(Länsiosa)

Karstulan kunnan itäisten ja läntisten vesistöjen rantaosayleiskaava  
**SUUNNITTELUALUEESEEN KUULUVAT VESISTÖT Liite 1.3**  
 1:75 000



## Vesistöluettelo

## Karstulan itäisten ja läntisten vesistöjen rantaosayleiskaava

Yli 20 hehtaarin vesistöt

Vesistö	p-ala (ha)	Rantaviiva Mantere (km)	Rantaviiva Saaret>1ha (km)	Rantaviiva Saaret<1ha (km)	Rantaviiva yhteensä (km)
Enonjärvi*	852,60	9,57	10,71	0,38	20,66
Vahanka	476,30	16,19	2,14	0,63	18,96
Ylä-Viivajärvi*	290,00	8,18	-	0,64	8,82
Hankajärvi*	286,30	0,12	-	0,09	0,21
Iiroonjärvi*	281,00	0,97	-	-	0,97
Löytänä	249,30	18,42	-	0,37	18,79
Lahnajärvi	248,20	12,15	-	2,98	15,13
Vahvanen	196,30	14,37	3,89	0,38	18,64
Pääpohjanjärvi	176,30	8,20	1,55	0,18	9,93
Iso-Korppinen	135,34	9,29	-	-	9,29
Punajärvi	112,50	9,22	-	0,42	9,64
Ylä-Karanka*	108,40	2,45	-	0,29	2,74
Hirvijärvi	104,80	8,57	-	0,09	8,66
Päällin (osit. kaavassa)	99,43	1,95	-	-	1,95
Lylyjärvi	98,40	8,37	-	-	8,37
Luksanjärvi*	94,81	5,16	-	-	5,16
Vastinginjärvi	93,82	7,62	0,67	0,37	8,66
Suolikko*	89,53	4,40	-	0,47	4,87
Valkkuna	82,75	5,65	-	-	5,65
Ylä-Kastejärvi	82,67	3,66	-	-	3,66
Horo*	76,85	1,24	-	0,04	1,28
Ala-Kastejärvi	68,63	7,83	-	0,59	8,42
Alanen	68,47	5,23	-	1,62	6,85
Iso Ristijärvi*	50,85	2,55	-	-	2,55
Kortejärvi	50,38	3,72	-	-	3,72
Kotajärvi	44,77	3,45	-	-	3,45
Särkijärvi	43,91	3,92	-	-	3,92
Joutenjärvi	41,71	5,68	-	0,75	6,43
Mätäsjärvi*	37,79	1,38	-	-	1,38
Ylin	37,67	3,14	-	-	3,14
Hakojärvi	30,60	3,56	-	-	3,56
Sarantajärvi*	29,86	1,52	-	0,08	1,60
Pirttijärvi	28,02	3,13	-	-	3,13
Kokko- Valkeinen*	26,21	0,45	-	-	0,45
Uitusjärvi	24,91	2,73	-	-	2,73
Pitkäjärvi	23,60	3,73	-	-	3,73
Hanhinen	23,10	2,13	-	-	2,13
Lapinjärvi	21,35	2,20	-	0,21	2,41
<b>YHTEENSÄ:</b>		<b>212,10</b>	<b>18,96</b>	<b>10,58</b>	<b>241,64</b>

\*) Järvi osittain Karstulan kunnan alueella.

## 20 ha – 4 ha vesistöt

Vesistö	p-ala (ha)	Rantaviiva Mantere (km)	Rantaviiva Saaret>1ha (km)	Rantaviiva Saaret<1ha (km)	Rantaviiva yhteensä (km)
Tyrjäjärvi*	19,35	1,64	-	-	1,64
Teerijärvi	19,03	2,15	-	-	2,15
Sauna-Uitus	17,80	2,51	-	-	2,51
Kodantakanen	16,81	2,27	-	-	2,27
Päälampi	15,85	2,36	-	-	2,36
Petääjärvi*	15,70	0,98	-	-	0,98
Poukanlampi	15,55	2,21	0,43	-	2,64
Koijärvi	15,48	1,84	-	-	1,84
Kaijanjärvi	14,24	2,40	-	0,33	2,73
Kotanen	13,08	1,81	-	-	1,81
Lehto-Musta	12,40	1,56	-	-	1,56
Lamminmäenlampi	12,13	1,49	-	-	1,49
Ilveslampi	11,65	1,45	-	-	1,45
Vasikkalampi*	10,06	0,96	-	-	0,96
Lieholampi	10,03	1,62	-	-	1,62
Untamo	9,99	1,59	-	-	1,59
Pieni Korppinen	9,93	1,37	-	-	1,37
Lehtolampi	9,82	1,50	-	-	1,50
Iso-Valkeinen	9,73	1,39	-	-	1,39
Saarilampi	9,69	1,99	-	0,19	2,18
Ylä-Kaijanlampi	9,55	1,58	-	-	1,58
Karsatti	9,33	1,52	-	-	1,52
Tohtaanlampi	8,88	1,70	-	0,12	1,82
Iso-Haapinen	8,73	1,41	-	-	1,41
Iso-Metsonen	8,71	1,44	-	-	1,44
Ala-Kaijanlampi	8,48	1,92	-	-	1,92
Heinälampi	8,19	0,10	-	-	0,10
Vehkalampi	8,05	1,34	-	-	1,34
Havulampi*	7,38	0,79	-	-	0,79
Saarilampi	6,81	1,44	-	0,20	1,64
Särkijärvi	6,80	1,53	-	-	1,53
Välilampi-Välijoki	6,87	1,63	-	-	1,63
Vekkaa	6,25	1,51	-	-	1,51
Kummunlampi	5,97	1,02	-	-	1,02
Suojärvi	5,89	1,91	-	0,15	2,06
Kukkonen	5,60	1,17	-	-	1,17
Haukilampi	5,53	1,57	-	-	1,57
Haukilampi	5,48	1,00	-	-	1,00
Pieni-Horo*	5,32	0,56	-	-	0,56
Lemettilampi*	5,27	0,94	-	-	0,94
Iso Täilampi	5,24	1,28	-	-	1,28
Lehtolampi	5,23	1,00	-	-	1,00
Karvaslampi	5,17	1,52	-	-	1,52
Pirttilampi	5,04	1,11	-	0,52	1,63
Suottaväärä	5,04	1,04	-	-	1,04
Haukilampi	4,79	1,17	-	-	1,17
Peuralampi	4,74	1,03	-	-	1,03
Salmijärvi	4,74	1,42	-	-	1,42
Sompalampi	4,62	0,94	-	-	0,94
Päälampi	4,53	1,06	-	-	1,06
Sopenlampi	4,53	1,31	-	-	1,31
Ruuhilampi*	4,46	0,62	-	-	0,62
Laukerilampi	4,43	0,86	-	-	0,86
Mätäslampi	4,32	1,37	-	0,60	1,97



Hoikanlammit 1*	4,25	0,56	-	-	0,56
Iso Hoikkalampi	4,24	1,04	-	-	1,04
Kulhanlampi	4,10	0,82	-	-	0,82
<b>YHTEENSÄ:</b>		<b>79,32</b>	<b>0,43</b>	<b>2,11</b>	<b>81,86</b>

\*) Järvi/lampi osittain Karstulan kunnan alueella.

#### 4 hehtaarin - 2 hehtaarin vesistöt

Vesistö	p-ala (ha)	Rantaviiva Mantere (km)	Rantaviiva Saaret>1ha (km)	Rantaviiva Saaret<1ha (km)	Rantaviiva yhteensä (km)
Pitkänsuonlampi	3,89	0,90	-	-	0,90
Petäikönlampi	3,83	0,78	-	-	0,78
Tynnörlampi	3,78	0,89	-	-	0,89
Pärepuulampi	3,77	0,72	-	-	0,72
Haukilampi	3,48	1,19	-	-	1,19
Ruotanen	3,28	0,92	-	-	0,92
Pieni Päälampi	3,23	0,88	-	-	0,88
Kuivuulampi	3,15	1,24	-	-	1,24
Pieni-Metsonen	3,12	1,19	-	-	0,19
Pieni Tällampi	3,11	0,91	-	-	0,91
Hoikanlammit 2*	3,03	0,50	-	-	0,50
Konilampi	2,78	0,81	-	-	0,81
Vehkalampi	2,99	1,32	-	-	1,32
Hanhilampi*	2,90	0,61	-	-	0,61
Teerilampi	2,87	0,64	-	-	0,64
Joutenlampi	2,83	0,83	-	-	0,83
Pykälä	2,74	0,74	-	-	0,74
Kummunlampi	2,71	0,76	-	-	0,76
Vehkalampi	2,64	0,88	-	-	0,88
Vihilampi	2,64	1,01	-	-	1,01
Korvenlampi	2,62	1,01	-	-	1,01
Aution Musta	2,59	1,35	-	-	1,35
Kulhanlammit	2,46	0,93			
Jyskylampi	2,45	0,64	-	-	0,64
Mäennenälampi	2,39	0,59	-	-	0,59
Mustalampi	2,28	0,63	-	-	0,63
Pieni-Haapinen	2,28	0,58	-	-	0,58
Naapurinlampi	2,25	0,70	-	-	0,70
Laakerlampi	2,05	0,79	-	-	0,79
Kurkilampi	2,03	0,64	-	0,15	0,79
Kierälampi*	2,00	0,43	-	-	0,43
<b>YHTEENSÄ:</b>		<b>26,01</b>		<b>0,15</b>	<b>26,16</b>

\*) Järvi/lampi osittain Karstulan kunnan alueella.

2 hehtaarin – 1 hehtaarin vesistöt

Vesistö	p-ala (ha)	Rantaviiva Mantere (km)	Rantaviiva Saaret>1ha (km)	Rantaviiva Saaret<1ha (km)	Rantaviiva yhteensä (km)
Pieni-Valkeinen	1,74	0,71	-	-	0,71
Ruunalampi	1,72	0,71	-	-	0,71
Pikku-Kaija	1,70	0,75	-	-	0,75
Pieni-Valkeinen*	1,63	0,32	-	-	0,32
Halttuslammet	1,63	0,89			0,89
Pieni Teerilampi	1,61	0,46	-	-	0,46
Riekinlampi	1,60	0,56	-	-	0,56
Valkoinenlampi	1,60	0,51	-	-	0,51
Lampisuonlampi	1,59	0,49	-	-	0,49
Hepolampi	1,53	0,46	-	-	0,46
Virkalampi	1,52	0,55	-	-	0,55
Töyrilampi	1,50	0,72	-	-	0,72
Iso Metsälampi	1,49	0,73	-	-	0,73
Härkönen	1,43	0,63	-	-	0,63
Kortelampi	1,43	0,61	-	-	0,61
Kilpilampi	1,37	0,64	-	-	0,64
Pieni Metsälampi	1,34	0,43	-	-	0,43
nimetön lampi (Kaakkoisosan eteläosassa)	1,32	0,15			0,15
Hoikkajärvi	1,28	0,86	-	-	0,86
Aittolampi	1,25	0,59	-	-	0,59
Kauhalampi	1,21	0,49	-	-	0,49
Ristilampi I	1,19	0,51	-	-	0,51
Leipolampi	1,14	0,44	-	-	0,44
Murtolampi	1,12	0,41	-	-	0,41
Mustalampi	1,12	0,47	-	-	0,47
Pieni Havulampi	1,11	0,40	-	-	0,40
Lehtolammit	1,10	0,59	-	-	0,59
Matopää	1,10	0,45	-	-	0,45
Humalalampi	1,07	0,25			0,25
Nytkimenjärvi	1,06	0,72	-	-	0,72
Pieni-Vahvanen	1,06	0,41	-	-	0,41
Hepolampi	1,06	0,39	-	-	0,39
Kurikkalammit	1,05	0,55	-	-	0,55
Naapurinlampi	1,02	0,41	-	-	0,41
Pahkalampi	1,00	0,43	-	-	0,43
Rummakko	1,00	0,78	-	-	0,78
<b>YHTEENSÄ:</b>		<b>19,47</b>			<b>19,47</b>

\*) Lampi osittain Karstulan kunnan alueella.

Alle 1 hehtaarin vesistöt

Vesistö	p-ala (ha)	Rantaviiva Mantere (km)	Rantaviiva Saaret>1ha (km)	Rantaviiva Saaret<1ha (km)	Rantaviiva yhteensä (km)
<b>ITÄOSA</b>					
Kaakkolampi	0,97	0,37	-	-	0,37
Nihdinlampi	0,92	0,36	-	-	0,36
Heinälampi	0,87	0,36	-	-	0,36
Sammakkolampi	0,75	0,44	-	-	0,44
Mankamaija	0,62	0,34			0,34
Talvilampi	0,60	0,32	-	-	0,32
Tyttölampi	0,56	0,37	-	-	0,37
Martinlampi	0,37	0,47	-	-	0,47
Mustalampi	0,34	0,24	-	-	0,24
Kaakkolampi	0,34	0,35	-	-	0,35
Valkolampi	0,28	0,22	-	-	0,22
Pieni Lehtolampi	0,17	0,17			0,17
Patama	0,16	0,17	-	-	0,17
Lehmilampi	0,12	0,18	-	-	0,18
Kuikanhuuto	0,11	0,15	-	-	0,15
Kultalampi	0,08	0,12	-	-	0,12
Huutolampi	0,05	0,15	-	-	0,15
<b>POHJOISOSA</b>					
Joutenlampi	0,68	0,38	-	-	0,38
Töyrilampi	0,62	0,26	-	-	0,26
Jyrkkälampi	0,55	0,46			0,46
Mustalampi	0,24	0,21			0,21
Palmalampi	0,21	0,25			0,25
Paskolampi	0,21	0,19			0,19
Matolampi	0,14	0,16			0,16
Suolampi	0,14	0,18			0,18
nimetön- lampi(osa-alueen länsiosassa)	0,11	0,18			0,18
<b>LÄNSIOSA</b>					
Lummelampi	0,98	0,39	-	-	0,39
Lehtolampi	0,87	0,41			0,41
nimetön lampi (Mätäslammen länsipuolella)	0,63	0,44			0,44
Mämmilampi	0,55	0,35			0,35
Lehtolampi	0,52	0,33			0,33
Vinkkelilampi	0,54	0,44			0,44
Vinkkelilampi	0,49	0,38			0,38
Pikku- Hoikkalampi	0,45	0,33			0,33
Sammakkolampi	0,41	0,27			0,27
Kankkulampi	0,41	0,28			0,28
Kuivuulampi	0,37	0,23			0,23
Kärmelampi	0,35	0,22			0,22
Suottaväärän Pienilampi	0,31	0,25			0,25
Ristilampi (pieni)	0,29	0,25			0,25
Patamalampi	0,29	0,20			0,20
Sankolampi	0,20	0,17			0,17
Pienilampi	0,15	0,16			0,16
Halttuslampi	0,15	0,15			0,15
Sikalampi	0,14	0,16			0,16
Pyöreänsuonlam- pi	0,09	0,13			0,13

Nimetönlampi	0,09	0,11			0,11
Kuikkalampi	0,08	0,12			0,12
Nelisnurkkalampi	0,05	0,10			0,10
lampi Haapalahdesta länteen	0,03	0,07			0,07
Kaakkolampi	0,01	0,04			0,04
lampi Kimingin kaakkoispuolella	0,14	0,14			0,14
lampi? Kimingin kaakkoispuolella	0,15	0,16			0,16
<b>KAAKKOISOSA</b>					
Pajulampi	0,64	0,47			0,47
Kärjenlampi	0,52	0,31			0,31
Suurensuonlampi	0,17	0,24			0,24
nimetön-lampi (osa-alueen keskios)	0,68	0,22			0,22
nimetön-lampi (osa-al. etel.osa)	0,06	0,09			0,09
<b>YHTEENSÄ:</b>		<b>14,66</b>			<b>14,66</b>

## Joet

Joki	Rantaviiva (km)	Huom!
Lahnajoki*	10,19	Pohjoisosa osa-alueella (Lahnajärvi- Ylä-Kastejärven)
Kortejoki	1,45	Pohjoisosan osa-alueella (Välilampi-Ala-Kastejärven)
Mustajoki	9,65	Itäosan ja pohjoisosan osa-alueilla (Ala-Kastejärvi – Ylä-Viivajärvi)
Väljoki	1,19	Itäosan osa-alueella (Iso Ristijärvi – Pitkäjärvi)
Enojoki	2,43	Itäosan osa-alueella (laskee Enonjärveen)
nimetön joki (Löytänän pohj.)	0,81	Itäosan osa-alueella
Heinäjoki	11,47	Kaakkoisosan ja itäosan osa-alueilla (laskee Iso-Korppiseen)
Myllyjoki	5,89	Kaakkoisosan osa-alueella (Pieni-Korppinen – Ylin)
Myllyjoki	1,06	Pohjoisosan osa-alueella (laskee Lahnajärveen)
Väljoki	2,18	Kaakkoisosan osa-alueella (Iso-Korppinen - Pieni-Korppinen)
Suojoki	4,12	Kaakkoisosan ja pohjoisosan osa-alueilla (Suolampi-Jyrkkälampi- Iso-Korppinen)
Luksanjoki	3,76	Kaakkoisosan osa-alueella (laskee Luksanjärveen)
Punsanjoki	15,95	Länsiosan osa-alueella (laskee Kortejärveen)
Kortejoki	2,68	Länsiosan osa-alueella (Kortejärvi - Vahanka)
Vahanganjoki	19,30	Länsiosan osa-alueella (Vahanka-Pääjärvi)
Koskelanjoki	0,83	Länsiosan osa-alueella (Valkkuna-Vahanka)
Sokeajoki-Levälampi	5,41	Länsiosan osa-alueella
Vahvasenjoki-Paunulampi	18,14	Länsiosan osa-alueella (laskee Valkkunaan)
Hautalankankaanjoki	1,62	Länsiosan osa-alueella
Mustapuro	2,32	Länsiosan osa-alueella (laskee Kortejärveen)
Mustanjoki	2,10	Länsiosan osa-alueella (Lehto-Musta – Aution Musta)
<b>YHTEENSÄ :</b>	<b>122,55</b>	

## KOKO KAAVA-ALUE YHTEENSÄ

Vesistö	Rantaviiva mantere (km)	Rantaviiva saaret>1ha (km)	Rantaviiva saaret<1ha (km)	Rantaviiva yhteensä (km)
JÄRVET JA LAMMET	351,56	19,39	12,84	383,79
JOET	122,55	-	-	122,55
<b>KAIKKI YHTEENSÄ:</b>	<b>474,11</b>	<b>19,39</b>	<b>12,84</b>	<b>506,34</b>