

Maankäyttö ja ympäristö

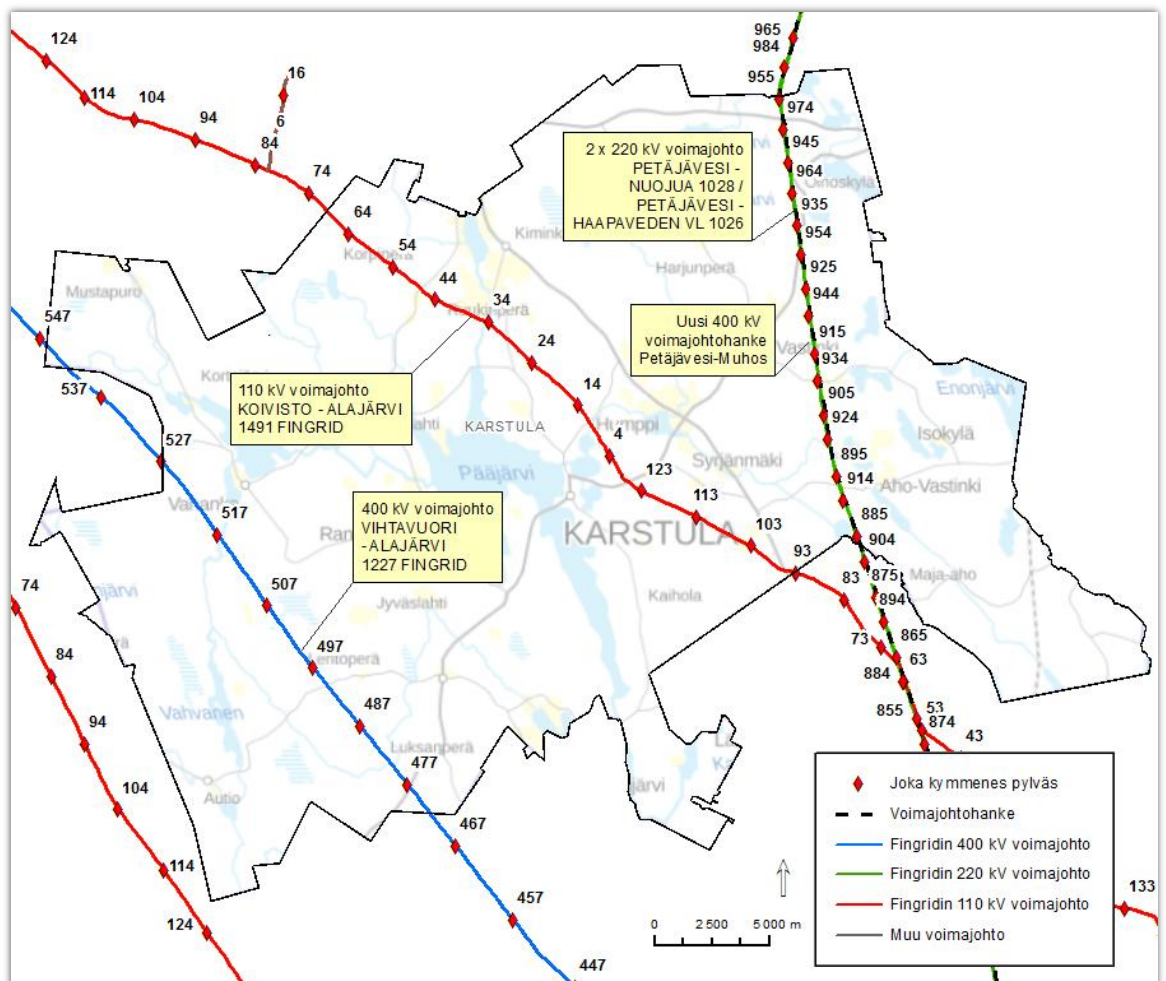
5.4.2019

Karstulan kunta
Kunnanhallitus
kirjaamo@karstula.fi

Lausuntopyyntö 12.3.2019

Itäisten ja läntisten vesistöjen rantaosayleiskaavan ehdotusaineisto

Kiitämme lausuntopyynnöstä. Karstulan alueelle sijoittuu Fingridin nykyisiä voimajohtoja sekä 400 kV voimajohtohanke Petäjavesi-Muhos (kuva 1).



Kuva 1. Suunnittelualan voimajohdot.

Suunnittelualan länsiosassa sijaitsee Fingrid Oyj:n 400 kV voimajohto Vihtavuori - Alajärvi (suunnittelutunnus 1227). Voimajohtoa varten on lunastettu kiinteistön käyttöoikeuden supistus 62 metriä leveälle johtoalueelle (poikkileikkaus kuvassa 2). Johtoalue muodostuu 42 metriä leveästä johtaukeasta ja johtaukean molemmin puolin olevista 10 metriä leveistä reunavyöhykkeistä. Rakennusrajoitusalue kattaa koko 62 metriä leveän voimajohtoalueen.

Fingrid Oyj

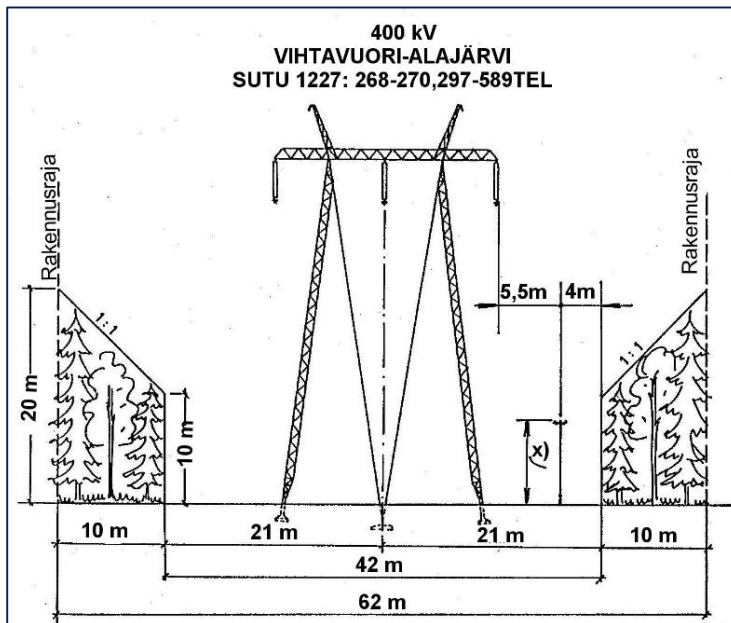
Katuosoite
Läkkisepäntie 21
00620 Helsinki

Postiosoite
PL 530
00101 Helsinki

Puhelin
030 395 5000

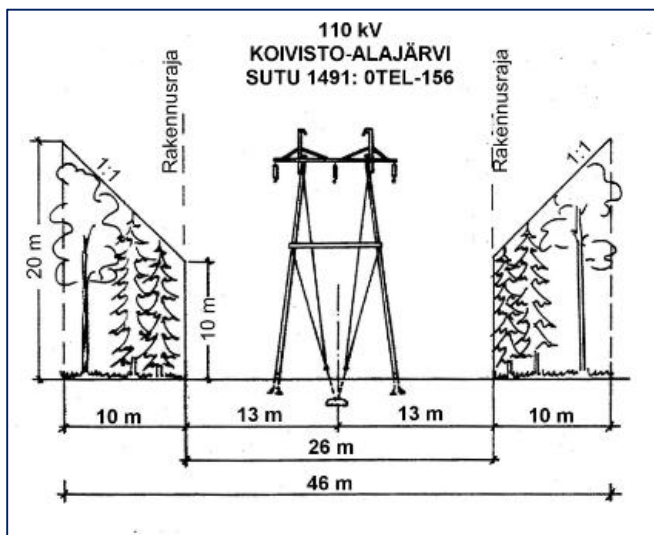
Faksi
030 395 5196

Y-tunnus 1072894-3, ALV rek.
etunimi.sukunimi@fingrid.fi
www.fingrid.fi



Kuva 2. 400 kV voimajohdon poikkileikkaus (suunnittelutunnus 1227).

Kaava-alueen keskiosassa sijaitsee Fingridin 110 kV voimajohto Koivisto-Alajärvi (suunnittelutunnus 1491). Sitä varten on lunastettu kiinteistön käyttöoikeuden supistus 46 metriä leveälle johtoalueelle (kuva 2). Voimajohdon johtoalue muodostuu 26 metriä leveästä johtoauekasta ja johtoauekan molemmin puolin olevista 10 metriä leveistä reunavyöhykkeistä. Rakennusrajoitusta merkitsevät rakennusrajat ulottuvat nykyisin molemmin puolin 13 metrin päähän 110 kV voimajohdon keskilinjasta.



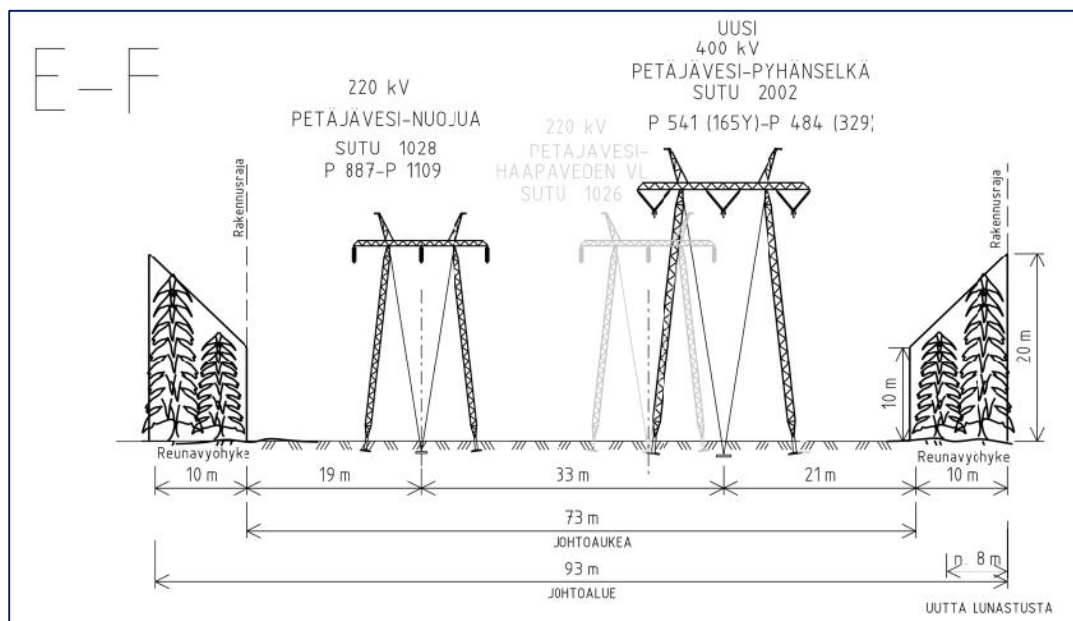
Kuva 3. 110 kV voimajohdon Koivisto-Alajärvi poikkileikkaus (suunnittelutunnus 1491).

Kaava-alueen itäpuolelle sijoittuvat rinnakkain Fingridin 220 kV voimajohdot Petäjävesi - Nuojua ja Petäjävesi - Haapaveden VL. Fingrid suunnittelee uuden noin 310 km pituisen voimajohdon rakentamista Keski-Suomen Petäjäveden ja Oulujoen Muhoksen välille. Metsälinjaksi nimetty 400 kilovoltin yhteys Petäjävesi-Pyhänselkä on suunniteltu rakennettavaksi nykyisen itäpuoliseen 220 kV voimajohdon paikalle kaava-alueella. Ratkaisu tarkentuu voimajohdon yleissuunnittelussa, joka on parhaillaan käynnissä.

Lisätietoja voimajohtohankkeen internetsivuilta:

<https://www.fingrid.fi/kantaverkko/suunnittelu-ja-rakentaminen/voimajohdot/metsalinja>.

Kuvassa 4 on voimajohtoalueen poikkileikkaus, kun uusi 400 kV voimajohto Petäjävesi-Pyhänselkä on toteutettu. Voimajohtoalue on tulevassa tilanteessa noin 93 metriä leveä. Se muodostuu 73 metriä leveästä johtoaukeasta ja 10 metriä leveistä reuna-alueista. Rakennusrajoitusta merkitsevä rakennusraja ulottuu nykyisin 19 metrin etäisyydelle länsipuoleisen 220 kV voimajohdon keskilinjasta ja 18 metrin etäisyydelle itäpuoleisen 220 kV voimajohdon keskilinjasta. Uuden 400 kV voimajohdon rakentamisen yhteydessä uutta lunastettavaa voimajohtoa aluetta tulee 8 metriä. Rakennusraja siirtyy uuden voimajohtoalueen itäreunaan poikkileikkauksen mukaisesti.



Kuva 4. Uuden 400 kV voimajohdon myötä muuttuva voimajohtoalueen poikkileikkaus.

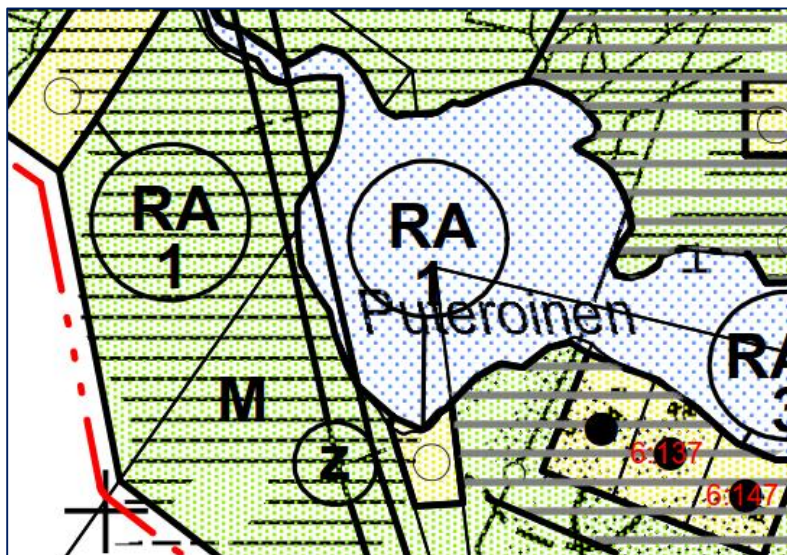
Voimajohtojen lähialueen maankäyttöä rajoittavat voimajohtoalue ja rakennusrajoitusalue. Voimajohdon rakennusrajoitusalue on ehdoton raja, jonka sisäpuolelle ei voi osoittaa rakentamista. Uusissa voimajohdoissa rakennusrajoitusalue on pääsääntöisesti yhtä leveä kuin voimajohtoalue, mutta vanhoissa johdoissa rakennusrajoitusalue voi olla kapeampi. Fingridillä on pitkän aikavälin tavoitteena päivittää kaikkien voimajohtojen rakennusrajoitusta merkitsevät rakennusrajat reunavyöhykkeiden ulkoreunaan siten, että rakennusrajoitus koskee koko johtoaluetta. **Kaavoituksessa on suositeltavaa, että voimajohtoa varten varattuna alueen osana käytetään johtoalueen kokonaisleveyttä eikä tälle alueelle osoiteta rakennusaloja.** Näin varmistetaan, että rakennelmien, rakennusten ja voimajohdon väliin jää riittävä etäisyys.

Rantayleiskaavan rakennuskohteiden toteutuksessa ja rakennuksen sijoituksessa täytyy ottaa voimajohtoalue. Lähtökohdana on, että voimajohtoalueella tai sen läheisyydessä tapahtuva toiminta ei saa olla ristiriidassa ympäristön sähköturvallisuuden kanssa eikä se saa aiheuttaa vaaraa voimajohdon käytölle ja kunnossa pysymiselle. Rantayleiskaavan ehdotuksessa on esitetty useissa kohdin rakentamista hyvin lähelle voimajohtoa ja osa kiinteistöstä saattaa olla johtoalueella. Näitä rakennuskohteiden sijoitusta on hyvä harkita elinympäristön yleisen viihtyvyyden ja lähimaisemavaikutusten vuoksi. Voimajohdot on

otettava huomioon rakennusten tarkemmassa suunnittelussa ja rakennuslupaharkinnassa.

Länsiosassa 400 kV voimajohtojen Vihtajärvi-Alajärvi johtoalueen läheisyydessä on muutamia uusia rakennuspaikkoja (Lehtosuo, Lehtokorpi ja Pärepuulampi -nimiset kohteet). 110 kV voimajohtoa Koivisto-Alajärvi sivuaa molemmin puolin uudet rakennuspaikat Myllyjoella.

Itäosassa uuden 400 kV Petäjavesi-Pyhänselkä voimajohtojen osalta hankalinen uusi rakennuskohde on Löytänän Puteroisen lahden kohdalla (kuva 4). Tällä kohden voimajohtoalue levenee uuden 400 kV voimajohtojen rakentamisen myötä 8 metriä. Levenevä voimajohto on otettava huomioon myös Lahnaojen rannan rakennuspaikoissa. Rakennusten toteutusmahdollisuuksia arvioidaan uuden 400 kV voimajohtojen lunastustoimituksessa, joka käynnistyy tavoitteen mukaan vuoden 2019 aikana.



Kuva 4. Ote kaavaehdotuksen Puteroisen lahden rantarakennuspaikasta.

Kaavaselostuksessa olisi hyvä mainita Fingridin 400 kV voimajohtohankkeesta.

Yleisesti muistutamme seuraavaa kaavoitusta ja rakentamista varten:

- Voimajohtoalueelle ei voida sijoittaa rakennuksia tai rakennelmia ilman erityistä lupaa. Em. rakenteet tai laitteet eivät pääsääntöisesti saa olla yli kaksi metriä korkeita. Rakennusrajoitusalue koskee maanpäällisiä ja maanalaisia rakennuksia.
- Voimajohtoalue ei sovellu varastointiin eikä lastaukseen.
- Pysäköintialueet on osoitettava ensisijaisesti johtoalueen ulkopuolelle mahdollisuuksien mukaan. Pysäköintialueen sijoittamiseen voimajohtoalueelle tulee pyytää Fingridin lupa. Mikäli Fingrid toteaa alueen pysäköintiin soveltuvaksi, toiminnan harjoittajan tulee tehdä pysäköintialueesta Fingridin kanssa yksityisoikeudellinen sopimus.
- Suunnittelussa on otettava huomioon voimajohtojen korkeus- ja etäisyysvaatimukset erilaisiin rakenteisiin.
- Voimajohtoukealle voidaan istuttaa ainoastaan puita tai pensaita, joiden luontainen kasvukorkeus ei ylitä 4 metriä. Myös reunavyöhykkeillä puuston kasvua rajoitetaan.

Maankäyttö ja ympäristö

5.4.2019

- Johtoalueen maapohja ja puusto ovat maanomistajien omaisuutta. Johdon omistajalla on oikeus pitää voimajohtonsa kyseisellä alueella ja oikeus ylläpitää ja huoltaa sitä.
- Teiden ja katujen suunnittelussa tulee ottaa huomioon, mitä Liikenneviraston ohjeessa "Sähkö- ja telejohdot ja maantiet" (2015) esitetään.

Voimajohtoalueelle tai sen läheisyyteen sijoittuvasta rakentamisesta tulee pyytää Fingridistä erillinen risteämälausunto. Risteämä voi olla myös esimerkiksi tie, katu, maanmuokkaustoimenpide, rakennelma tai rakennus, joka sijoittuu voimajohdon läheisyyteen. Risteämälausunto tulee pyytää, vaikka suunnitelma olisi osoitettu kaavassa. Risteämälausunnossa esitetään annettua kaavalausuntoa yksityiskohtaisemmin ne seikat ja turvallisuusnäkökohdat, jotka hankkeen suunnittelijan ja toteuttajan on voimajohdon kannalta otettava huomioon. Lausuntopyyntö voi lähettää osoitteeseen Fingrid Oyj, Risteämälausunnot, PL 530, 00101 Helsinki tai sähköpostilla risteamalausunnot@fingrid.fi.

Fingridin voimajohdot ovat maankäyttö- ja rakennuslain (132/1999) 22 § tarkoittamia voimajohtoja. Tämä lausunto koskee Fingrid Oyj:n voimajohtoja.

Voimajohdon rajoituksia maankäytölle käsitellään Fingridin julkaisemassa oppaassa Ohje voimajohtojen huomioon ottamiseen yleis- ja asemakaavoituksessa sekä maakäytön suunnittelussa, joka on ladattavissa Fingridin Internet-sivuilta <https://www.fingrid.fi/kantaverkko/maankaytto-ja-ymparisto/luvat-ja-lausunnot/ohjeita-kaavoittajalle/>. Oppaasta saa lisätietoa asemakaavamerkinnöistä ja edellä käsitellyistä suunnittelukysymyksistä.

Pyydämme lähettämään meille tietoa kaavan etenemisestä. Tätä kaavoitusasiaa Fingrid Oyj:ssä hoitaa Mika Penttilä puh. 030 395 5230.

Yleis- ja asemakaavat, joissa on Fingrid Oyj:n voimajohtoja tai muita toimintoja, pyydämme lähettämään lausunnon mieluiten sähköisenä osoitteeseen kirjaamo@fingrid.fi tai kirjallisena osoitteella Fingrid Oyj, Maankäyttö ja ympäristö, PL 530, 00101 HELSINKI.

Ystävällisin terveisin

Fingrid Oyj
Maankäyttö ja ympäristö



Mika Penttilä
vanhempi asiantuntija