

KAAVOITUSKATSAUS

2023–2024



KARSTULAN KUNTA
Virastotie 4,
43500 KARSTULA

Kunnanhallitus __. __.2023

SISÄLLYSLUETTELO

1	KAAVOITUSKATSAUKSEN LAATIMISVELVOITE	3
2	KAAVOITUSVIRANOMAINEN JA KUNNAN YHTEYSHENKILÖT	3
3	PERUSTIETOA KAAVOITUKSESTA.....	4
3.1	Kaavahierarkia.....	4
3.2	Kaavoitusprosessi.....	4
4	MAAKUNTASUUNNITTELUN TILANNE.....	5
4.1	Maakuntasuunnitelma.....	5
4.2	Maakuntaohjelma	6
4.3	Maakuntakaava	6
4.4	Keski-Suomen maakuntakaava 2040.....	6
5	AJANKOHTAISET KUNNAN KAAVAHANKKEET	8
5.1	Humpin teollisuusalueen asemakaavan muutos ja laajennus.....	8
5.2	Wanhon Wehkeiden ranta-asemakaavan muutos ja laajennus	9
5.3	Karstulan Evankelisen Opiston alueen asemakaavamuutos	9
5.4	Saarijärven reitin rantaosayleiskaavan muutos III	11
5.5	Hinkalon yleiskaavamuutos eli Karstulan Saarijärven reitin rantaosayleiskaavan muutos Peltoniemi-tilan alueella	12
5.6	Kirkonkylän keskustan koulukorttelin vähäinen asemakaavamuutos.....	13
5.7	Hanhinevan tuulivoimayleiskaava	14
5.8	Kaijansuon tuuli- ja aurinkovoima-alueen osayleiskaavoitus	14
5.9	Tukkimäen tuulivoimaosayleiskaava	16
5.10	Koiramäen tuulivoimayleiskaava ja sen muutos	17
5.11	Mustalamminmäen tuulivoimayleiskaava ja sen muutos	18
6	LÄHITULEVAISUUDEN KAAVAHANKKEITA	19
6.1	Karstulan terveyskeskuksen alueen eli Hämeenpuron asemakaavamuutos	19
6.2	Karstulan keskustan ja Pääjärvenmäen yleiskaavoitus	20
7	TÄRKEIMMÄT VOIMASSA OLEVAT KAAVAT	21
7.1	Vihisuon tuulivoimayleiskaava (eli Korkeakankaan tuulivoimapuisto).....	21
7.2	Saarijärven reitin rantaosayleiskaava.....	22
7.3	Karstulan kirkonkylän asemakaavan ajantasaistaminen	22
7.4	Karstulan kunnan itäisten ja läntisten vesistöjen rantaosayleiskaava	23
7.5	Kirkonkylän asemakaavamuutos korttelissa 57.....	25
7.6	Asemakaavayhdistelmä, voimassa olevat kaavat netissä	26

Kannen kuva on Karstulan Evankelisen Opiston alueelta (kuva: Joose Oratuomi)

1 KAAVOITUSKATSAUKSEN LAATIMISVELVOITE

Kunnalla on maankäyttö- ja rakennuslain mukaisesti tiedottamisvelvollisuus kuntaa koskevista kaavoitushankkeista.

MRL 7 §: ”Kunnan tulee vähintään kerran vuodessa laatia katsaus kunnassa ja maakunnan liitossa vireillä olevista ja lähiaikoina vireille tulevista kaava-asioista, jotka eivät ole merkitykseltään vähäisiä (kaavoituskatsaus).”

”Kaavoituskatsauksesta on tiedotettava sen tarkoituksen kannalta sopivalla tavalla.”

Kaavoituskatsauksessa selostetaan lyhyesti mm.

- vireillä olevat ja vireille tulevat kaava-asiat sekä niiden käsittelyvaiheet
- muut päätökset ja toimet, jotka vaikuttavat kunnan kaavoitustyössä
- maankäytösopimukset

2 KAAVOITUSVIRANOMAINEN JA KUNNAN YHTEYSHENKILÖT

Karstulan kunnassa alueiden käytön suunnittelusta vastaa kunnanhallitus.

MAANKÄYTÖN SUUNNITTELUUN LIITTYVIEN TAHOJEN YHTEYSTIETOJA

Keski-Suomen ELY-keskus	PL 250, 40101 Jyväskylä p. 0295 024 500, www.ely-keskus.fi
Keski-Suomen liitto	Lutakonaukio 7, 40100 Jyväskylä p. 040 021 0327, www.keskisuomi.fi
Hämeenlinnan hallinto-oikeus	Raatihuoneenkatu 1, 13100 Hämeenlinna p. 029 56 42210, hameenlinna.hao@oikeus.fi

KUNNAN YHDYSHENKILÖT KAAVOITUSASIOISSA

Maakunta-, yleis- ja asemakaavat:

Kunnanjohtaja	Pekka Kanervio pekka.kanervio@karstula.fi	044 459 6602
Tekninen johtaja	Mari Voimäki mari.voimaki@karstula.fi	044 459 6623
Rakennustarkastaja	Petri Syrjä petri.syrja@viitasaari.fi	044 4596221
Aluearkkitehti	Ulla-Maija Humppi ulla-maija.humppi@saarijarvi.fi	044 459 8405
Kaavasuunnittelija	Sari Peura sari.peura@saarijarvi.fi	044 459 8210

Suunnittelutarve- ja poikkeamispäätösasiat:

Rakennustarkastaja	Petri Syrjä petri.syrja@viitasaari.fi	044 4596221
--------------------	---	-------------

3 PERUSTIETOA KAAVOITUKSESTA

3.1 Kaavahierarkia

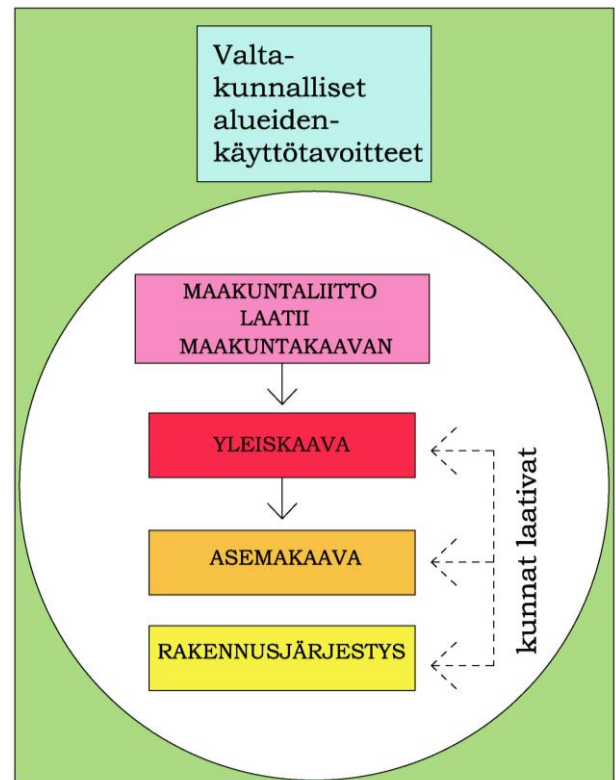
Kaikkea kaavoitusta ohjaa valtioneuvoston hyväksymät **valtakunnalliset alueidenkäyttötavoitteet (VAT)**. Lisätietoa tavoitteista saa ympäristöministeriön internet-sivuilta osoitteesta: www.ymparisto.fi/vat.

Maakuntaliitto laatii **MAAKUNTAKAAVAN**, joka tulee huomioida yleis- ja asemakaavoituksessa. Maakuntakaava on 10–30 vuoden päähän ulottuva yleispiirteinen suunnitelma alueiden käytöstä sekä alue- ja yhdyskuntarakenneesta.

Kunnat laativat **YLEISKAAVOJA** joko koko kunnan alueelle tai osalle kuntaa. Yleiskaava on luonteeltaan yleispiirteinen ja se on ohjeena asemakaavaa laadittaessa. Yleiskaavoja laaditaan myös pelkästään vesistöjen ranta-alueille, jolloin kyseessä on ns. rantaosayleiskaava.

Kunnat laativat **ASEMAKAAVOJA**, jotka määrittävät yksityiskohtaisesti tulevaa maankäyttöä mm. kuntien keskusta-, asunto- ja teollisuusalueilla. Asemakaavoista ns. ranta-asemakaava on ainoa kaavamuoto, jonka yksityinen maanomistaja voi laadittua omistamalleen maa-alueelle vesistön rannalla.

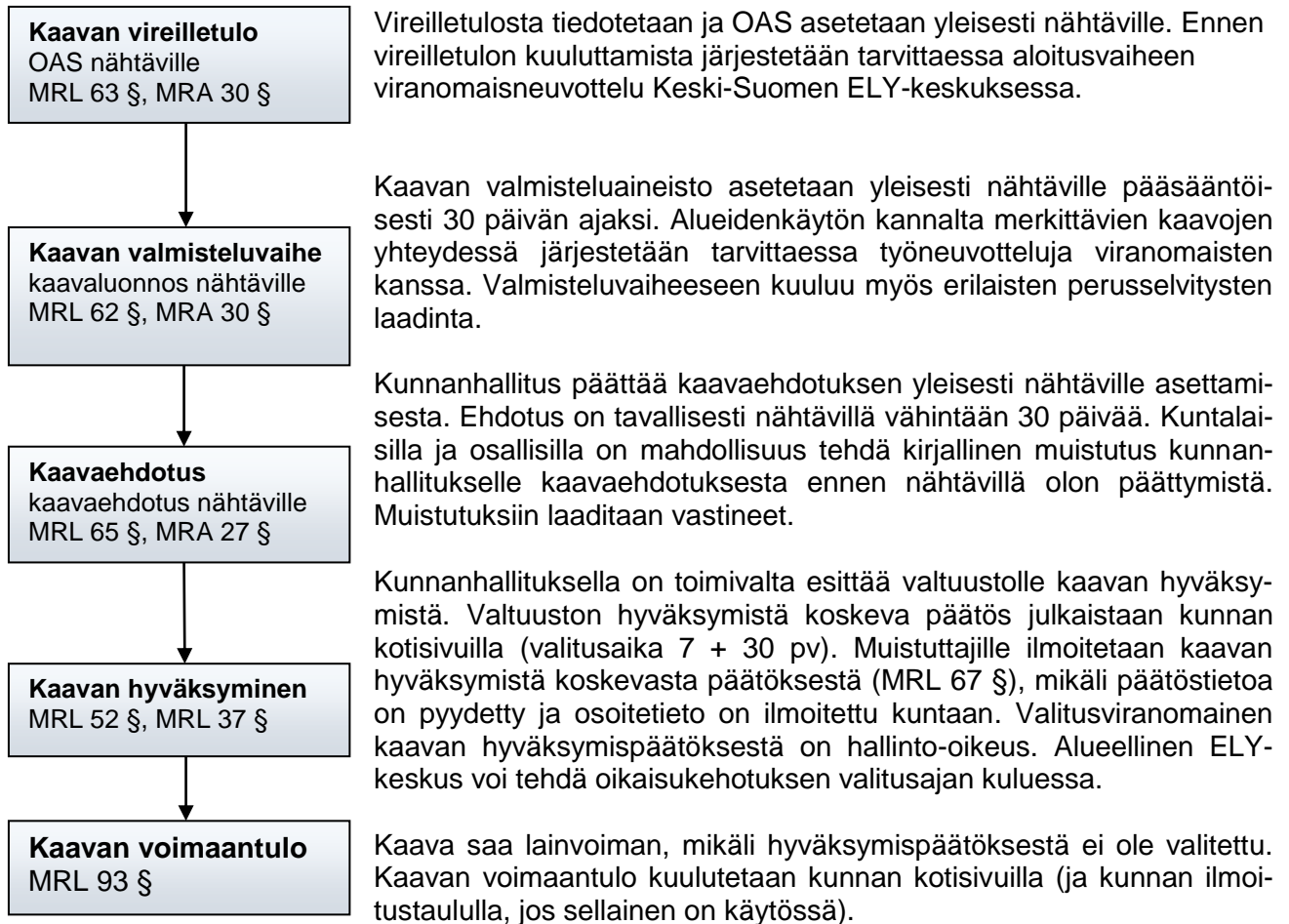
Rakentamista ohjaa myös kunnan laatima **RAKENNUSJÄRJESTYS**.



3.2 Kaavoitusprosessi

Kaavoitusprosessia säätelee maankäyttö- ja rakennuslaki (MRL) sekä maankäyttö- ja rakennusasetus (MRA). Maankäyttö- ja rakennuslaissa sekä -asetuksessa on säädetty, kuinka vuorovaikutus osallisten kanssa tulee kaavoja laadittaessa suunnitella ja toteuttaa. Säädökset koskevat kaikkia kaavamuotoja.

Kaavoituksen käynnistämisestä päätetään joko kaavoitusohjelman yhteydessä tai erillispäätöksellä kunnanhallituksessa. Kunnassa kaavan vireilletulosta tiedotetaan kuulutuksella ja samalla hanketta koskeva osallistumis- ja arviointisuunnitelma (OAS) asetetaan yleisesti nähtäville. Suunnittelun lähtökohdat ja tavoitteet, hanketta varten laadittavat selvitykset sekä kaavahankkeen osalliset ja alustava aikataulu on kerrottu OAS:ssa.



Kunta tiedottaa kaavahankkeen vireilletulosta, kaavaluonnoksen ja -ehdotuksen nähtävillä olostaan, kaavan hyväksymisestä sekä kaavan voimaantulosta **kuulutuksella** kotisivuilla (www.karstula.fi), fyysisellä kunnan ilmoitustaululla (jos sellainen on käytössä) sekä tarpeen mukaan *Viispiikkinen*-lehdessä ja kirjeitse.

Kaava-asiakirjat (OAS, kaavaluonnos ja kaavaehdotus) ovat nähtävillä Karstulan kunnanviraston teknisessä palvelukeskuksessa, osoitteessa: Virastotie 4, 43500 Karstula sekä kunnan kotisivuilla www.karstula.fi.

4 MAAKUNTASUUNNITTELUN TILANNE

Maakunnan suunnitteluun kuuluvat maankäyttö- ja rakennuslain (25 §) mukaan maakuntasuunnitelma, maakuntaohjelma ja maakuntakaava.

4.1 Maakuntasuunnitelma

Maakuntavaltuusto hyväksyi maakuntasuunnitelman 6.6.2014 osana Keski-Suomen strategiaa 2040. Vuonna 2040 Keski-Suomi on osaava ja hyvinvoiva bio- ja digitalouden kansainvälinen maakunta. Maakuntastrategian avulla kunnat, aluehallinnon viranomaiset, yritykset, laitokset ja järjestöt sekä Keski-Suomen asukkaat voivat sitoutua yhteisesti sovittuihin tavoitteisiin, osallistua aitoon yhteistoimintaan ja kokea strategian omia päämääriään tukevaksi. Maakuntastrategia perustuu maankäyttö- ja rakennuslakiin sekä lakiin alueiden kehittämisestä.

4.2 Maakuntaohjelma

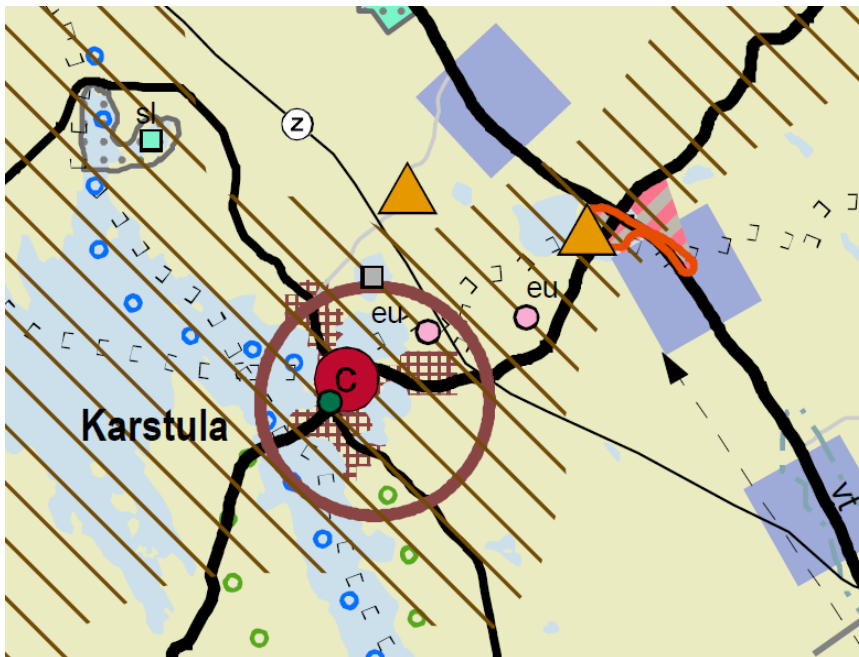
Maakuntaohjelma on neljän vuoden mittainen toimintasuunnitelma, joka perustuu maakuntasuunnitelman linjauksiin. Keski-Suomen maakuntaohjelmassa esitetyt kehittämisen kärjet ovat 1) biotalous; 2) digitalous; 3) osaamistalous; 4) hyvinvointitalous ja 5) matkailu. Keski-Suomen maakuntaohjelma 2018–2021 löytyy Keski-Suomen liiton kotisivuilta www.keskisuomi.fi.

4.3 Maakuntakaava

Maakuntavaltuusto hyväksyi Keski-Suomen tarkistetun maakuntakaavan 1.12.2017 ja se tuli lainvoimaiseksi 28.1.2020. Maakuntakaavan tarkistus koski aikaisempaa Keski-Suomen maakuntakaavaa, 1., 2., 3. ja 4. vaihemaakuntakaavaa sekä Pirkanmaan 1. maakuntakaavaa Jämsän Länkipohjan osalta. Tarkistuksen yhteydessä käsiteltiin kaikkia entisen maakuntakaavan teemoja: asutusrakennetta, liikennettä, teknistä huoltoa, luonnonvaroja, erityistoimintoja, kulttuuriympäristöä, luonnonsuojelua ja virkistystä. Lopputuloksena saatiin kaikki aiemmin voimassa olleet maakuntakaavat korvaava Keski-Suomen tarkistettu maakuntakaava.

Tarkistetussa maakuntakaavassa Karstulan alueelle on osoitettu mm. seuraavat merkinnät; keskustatoimintojen alue (c), valtakunnallisesti merkittävä rakennettu kulttuuriympäristö, seudullisesti merkittävä tiivistettävä taajama, valta-/rautatien kehittämisakseli, matkailupalvelujen alue ja monipuolinen työpaikka-alue.

Voimassa oleva maakuntakaava löytyy kokonaisuudessaan Keski-Suomen liiton internet-sivuilta osoitteesta www.keskisuomi.fi.



Kuva 1. Ote vahvistetusta maakuntakaavasta Karstulan alueella.

4.4 Keski-Suomen maakuntakaava 2040

Keski-Suomen maakuntakaavan päivitystyö on aloitettu kertyneiden muutostarpeiden mukaisesti. Keski-Suomen maakuntakaavan 2040 luonnosvaiheessa keväällä 2022 nämä muutostarpeet liittyvät seudullisesti merkittävään tuulivoimatuotantoon, liikenteeseen ja hyvinvoinnin aluerakenteeseen.

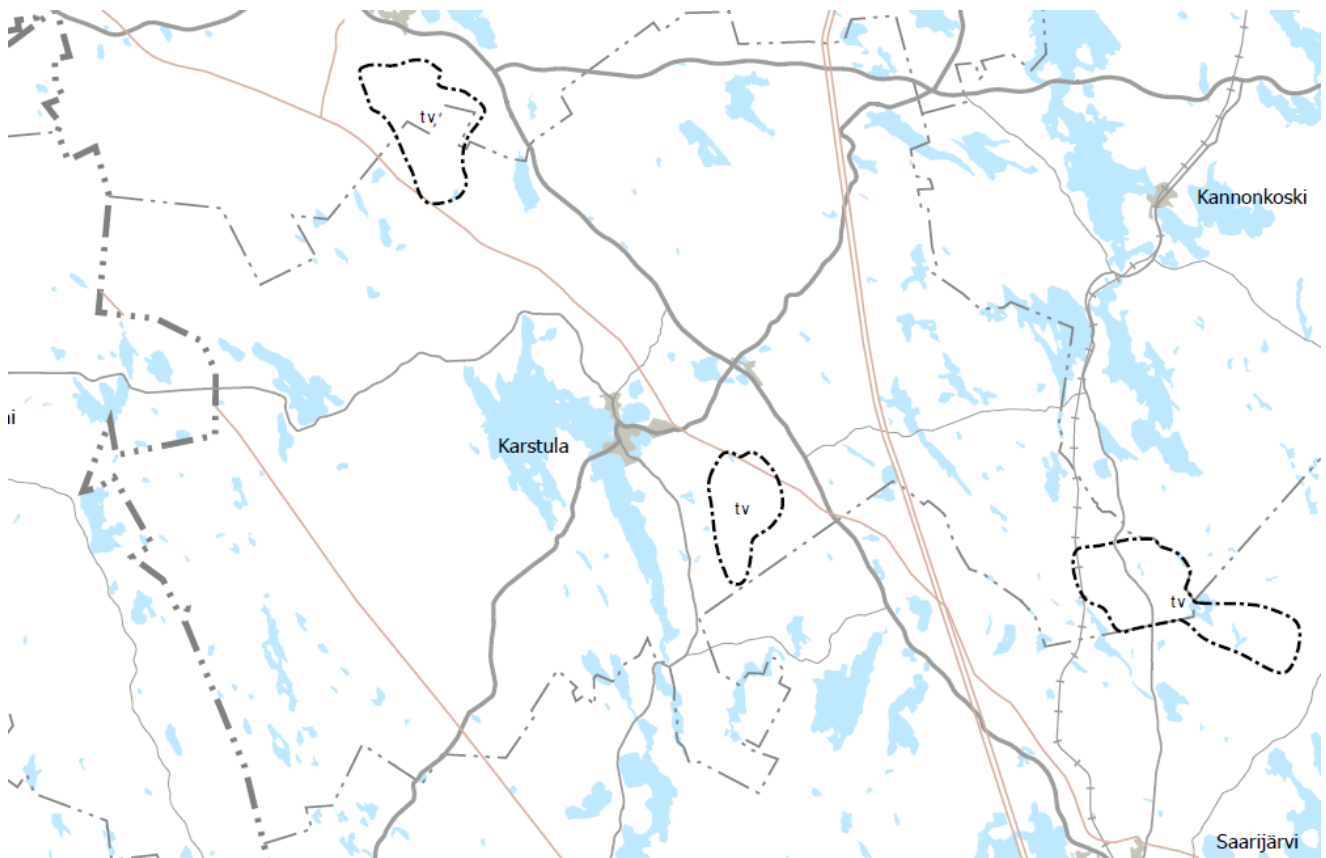
Maakuntakaava 2040 muuttaa ja täydentää voimassa olevaa Keski-Suomen maakuntakaavaa näiden teemojen osalta. Maakuntakaavan päivitys koskee Keski-Suomen voimassa olevaa maakuntakaavaa ja koko Keski-Suomen maakunnan aluetta, pois lukien Kuhmoinen.

Voimassa olevan maakuntakaavan tuulivoimaa koskevat merkinnät ovat vuodelta 2012. Merkintöjä voidaan pitää vanhentuneina tuulivoimatoimialan nopeaan muutokseen perustuen. Maakuntakaavan 2040 valmisteluvaiheen aineisto (luonnos) oli nähtävillä 7.3.–5.5.2022. Kaavakartalla oli osoitettu tuulivoimatuotantoon soveltuvat alueet tv-merkinnällä Keski-Suomen maakunnan alueella. Lähtökohtaisesti maakuntakaava ohjaa tuulivoimahankkeita, joiden voimamäärä on yli 9.

Maakuntakaavan 2040 viranomaisehdotus oli nähtävillä 31.3.2023 – 12.5.2023. Viranomaisehdotuksen aineistoihin voi tutustua internet-osoitteessa:

<https://keskisuomi.fi/alueiden-kaytto-ja-saavutettavuus/maakuntakaavoitus/maakuntakaava-2040/>

Karstulan kunnan alueelle on osoitettu maakuntakaavan viranomaisehdotuksessa kolme tv-aluevarausta (Hanhineva, Mustalamminmäki ja Tukkimäki).



Tuulivoima



Tuulivoimatuotantoon soveltuva alue (tv)

Merkinnällä osoitetaan seudullisesti merkittävä tuulivoimatuotantoon soveltuva alue. Seudullisesti merkittäviä ovat vähintään kymmenen (10) tuulivoimalan alueet. Merkintään ei sisälly MRL 33 §:n mukaista ehdollista rakentamisrajoitusta.

Kuva 2. Ote maakuntakaavan viranomaisehdotuksen kaavakartasta Karstulan kunnan alueelta.

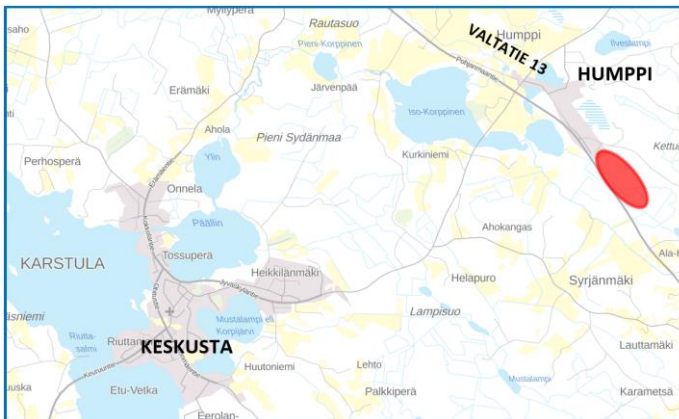
5 AJANKOHTAISET KUNNAN KAAVAHANKKEET

5.1 Humpin teollisuusalueen asemakaavan muutos ja laajennus

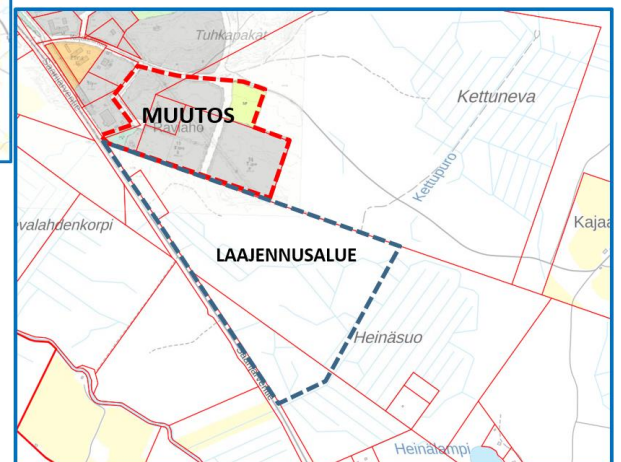
Karstulan kunnanhallitus on käynnistänyt Humpin teollisuusalueen asemakaavan muutos- ja laajennushankkeen 28.9.2020 § 237.

Asemakaavan muutos koskee Humpin teollisuusalueiden kortteleiden 12,13, ja 14 katuverkko- ratkaisuja sekä katuverkon tarkistuksesta mahdollisesti aiheutuvia muutoksia kortteli- ja tontti- rajauksiin ja suojaviheralueeseen (EV).

Tiloille Koivuranta (226-402-2-259), Heinäjoki (226-402-2-267) ja Rahkapää (226-402-2-151) sijoittuva laajennusalue kaavoitetaan ensisijaisesti teollisuusalueeksi. Laajennusalueen valtatie varren tonttien käyttötarkoituksessa huomioidaan tarvittaessa joustavampi käyttötarkoitus (esim. tilaa vaativan kaupan toimitilavaraukset) mm. valtatie näkyvyyden takia. Asemakaavan muutosalueen kortteleissa 13 ja 14 on tavoitteena mahdollistaa pienlentokonekentän yritys- toiminta.



Kuva 3. Humpin teollisuusalueen asemakaavamuutoksen ja -laajennuksen yleispiirteinen sijainti.



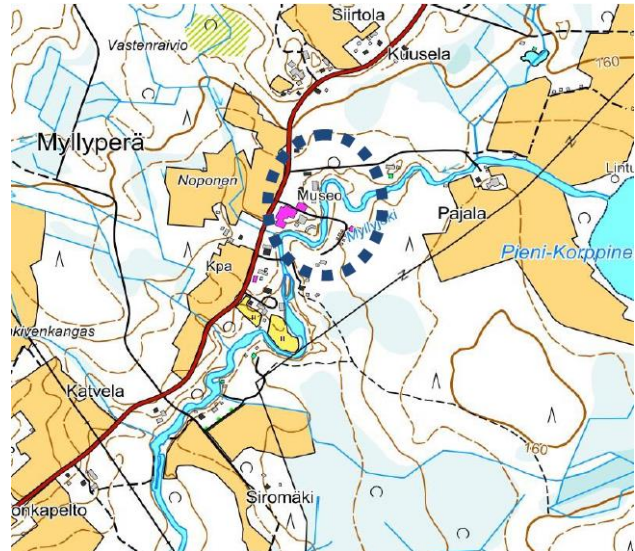
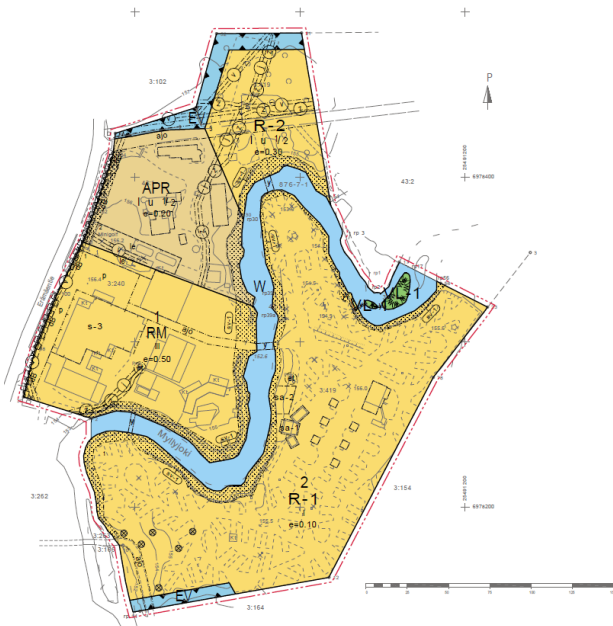
Kuva 4. Humpin teollisuusalueen asemakaavan muutosalue on kuvassa punaisella katkoviivara- jauksella ja laajennus sinisellä katkoviivara- jauksella. Kaavahankealue tarkentuu rajauksel- taan kaavaprosessin aikana.

Kaavan vaiheet:

- Kaavahanke on käynnistetty kunnanhallituksen päätöksellä 28.9.2020 § 237. Kaavoitettavalla alueella on Konsta ja Irene Heinin säätiön omistama maa-alue, jonka osalta kunnanhallitus hyväksyi myös kaavoituksen käynnistämissopimuksen kokouksessaan 28.9.2020.
- Kesällä 2020 kaava-alueelle on laadittu luontoselvitys Ahlmangroup Oy:n toimesta.
- Kaavahanke on kuulutettu vireille ja osallistumis- ja arviointisuunnitelma on samalla asetettu nähtäville 7.10. – 21.10.2020.
- Kaavaluonnosaineisto on ollut nähtävillä 30.3. – 2.5.2023. Kaavaehdotusta on tarkoitus laatia eteenpäin viivytyksettä.

5.2 Wanhojen Wehkeiden ranta-asemakaavan muutos ja laajennus

Voimassa olevaa Wanhojen Wehkeiden ranta-asemakaavaa on tarve muuttaa ja laajentaa. Kaavahankkeen tavoitteena on alueen matkailupalvelutoiminnan kehittämisen ja laajentamisen mahdollistaminen sekä voimassa olevan ranta-asemakaavan päivittäminen vastaamaan nykyistä maankäyttöä alueella. Ranta-asemakaava-alueella on tapahtunut vuosien varrella uudisrakentamista ja Wanhojen Wehkeiden Caravan-toiminta on käynnistynyt laajemmin ranta-asemakaavan laadinnan jälkeen. Caravan-matkailupalvelutoiminta on nykyisin vilkasta ja asuntovaunualueelle tarvitaan laajentamismahdollisuuksia. Ranta-asemakaavan muutoksen ja laajennuksen kokonaispinta-ala on noin 5,5 ha.



Kuvat 5 ja 6. Ote hyväksytystä ranta-asemakaavasta ja kuva Wanhojen Wehkeiden ranta-asemakaavan yleispiirteinen sijainti.

Kaavan vaiheet:

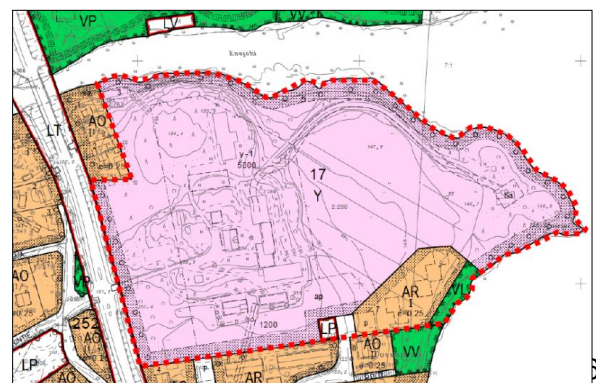
- Kyseessä on yksityisen maanomistajan ranta-asemakaavahanke (ranta-asemakaavan muutos ja laajennus)
- Kaavamuutoshankkeen käynnistämissopimus on hyväksytty Karstulan kunnanhallituksessa
- Kesällä 2018 on kaava-alueelle laadittu luontoselvitys biologi Olli Ithantolan toimesta.
- Kaavahankkeesta ei ole tarpeen järjestää aloitusvaiheen viranomaisneuvottelua.
- Kaavamuutoksen vireilletulo kuulutettiin elokuussa 2018 ja OAS oli nähtävillä 16.8.-30.8.2018.
- Kaavaluonnos oli yleisesti nähtävillä valmisteluvaiheen kuulemistä varten 26.6. – 30.8.2019
- Kaavaehdotus on ollut nähtävillä 20.10. – 19.11.2021.
- Ranta-asemakaava on hyväksytty kunnanvaltuustossa 5.9.2022 ja kaava on tullut voimaan 18.10.2022

5.3 Karstulan Evankelisen Opiston alueen asemakaavamuuotos

Karstulan Evankelinen Opisto on esittänyt toiveen asemakaavan muuttamisesta omistamallaan maa-alueella.

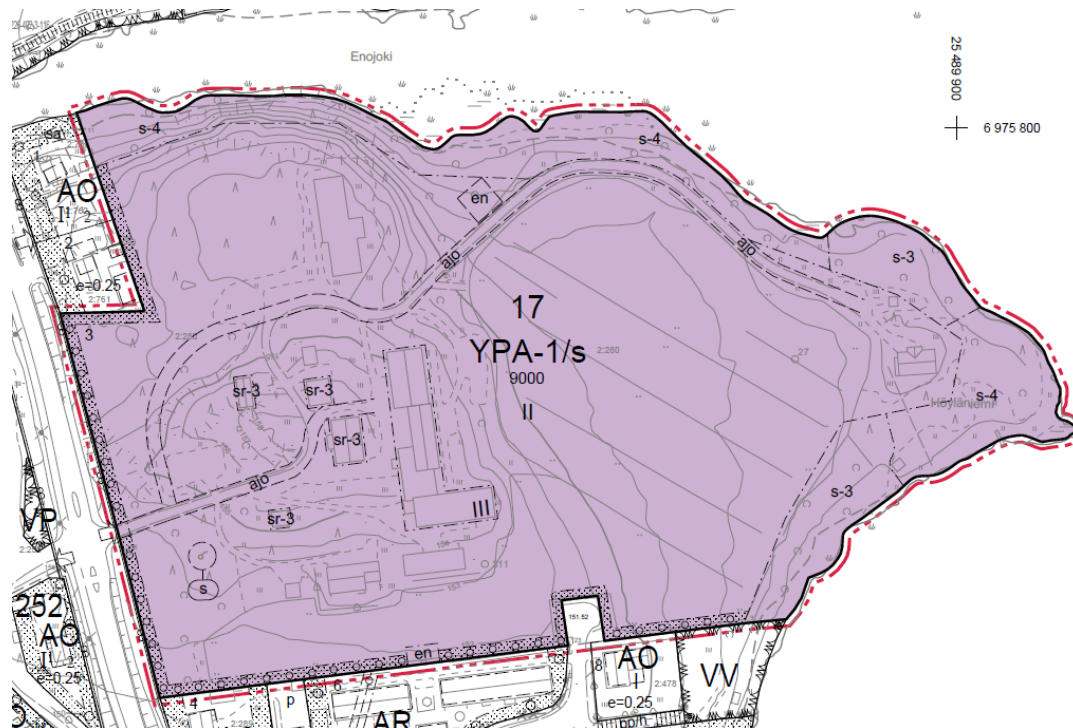
Kuva 7. Kuvaote alueella aiemmin voimassa olleesta asemakaavasta. Asemakaavan muutosalueen yleispiirteinen rajaus on esitetty punaisella katkoviivalla.

Asemakaavan muutosalue on pääosin Karstulan Evankelisen opiston omistamaa maa-alueita, mutta vähäiseltä osin myös Karstulan osakaskunnan omistamaa rantaa (vesijättöalueita). Pääasiassa asemakaavan muutos kohdistuu HÖYLÄNIEMI-tilalle (226–402–2–280), jonka pinta-ala on 76 550 m².



Kaavamuutosalue koskee korttelin 17 yleisten rakennusten korttelialuetta (Y). Kaavamuutosalueen kaakkoisrajalle sijoittuu myös rivitalojen ja muiden kytkettyjen asuinrakennusten tontti- aluetta (AR), yleinen pysäköintialue (LP) sekä katu- ja lähivirkistysaluetta (VL). Asemakaavamuutoksen tarkka rajausta määrätty kaavoitusprosessin aikana.

Asemakaavamuutoksella Karstulan Evankelinen Opisto haluaa mahdollistaa alueelle lisärakentamista, tarkastella alueen käyttötarkoituksia nykyistä joustavammaksi sekä päivittää toteutuneen alueen asemakaavaratkaisua.



YPA-1/s

YLEISTEN RAKENNUSTEN SEKÄ PALVELU- JA ASUINRAKENNUSTEN KORTTELIALUE, JOLLE SAA SIIJOITTA MATKAILUA PALVELEVIÄ RAKENNUKSIA.

Alueelle voidaan rakentaa opetustoimintaa palvelevia rakennuksia ja muita yleisiä rakennuksia sekä asuntoja, palvelurakennuksia ja matkailua palvelevia rakennuksia. Yksityiskohtaisemmassa suunnittelussa uudis- ja korjausrakentaminen on sopeutettava rakennustalteen ja sijainniltaan olemassa olevaan rakennuskantaan ja ympäristöön siten, että koko alueen kulttuurihistoriallisesti merkittävä kokonaisuus ja sen ominaispiirteet säilyvät. Alueen käytössä tulee lisäksi varmistaa lepäkon elinympäristön kannalta riittävän suojaavan puuston säilyminen.

Kuva 8. Ote Evankelisen Opiston alueen asemakaavamuutoksen voimaantulleesta kaavakartasta.

Kaavan vaiheet:

- Kaavahanke on käynnistetty kunnanhallituksen päätöksellä 29.3.2021 § 87.
- Asemakaavan muutoshanke edellytti kaavoituksen käynnistämissopimuksen laadintaa.
- Kaava-alueelle laadittiin arkeologinen inventointi sekä luonto- ja maisemaselvitys
- Kaavahankkeen vireilletulo on kuulutettu ja OAS oli nähtävillä 7.4. – 21.4.2021.
- Kaavaluonnos oli nähtävillä 27.1. – 28.2.2022.
- Kaavaehdotus oli nähtävillä 22.11. – 22.12.2022
- Asemakaava on hyväksytty kunnanvaltuustossa 12.6.2023 ja kaava on tullut voimaan 7.8.2023

5.4 Saarijärven reitin rantaosayleiskaavan muutos III

Saarijärven reitin rantaosayleiskaava sai lainvoiman vuonna 2003. Kaavaan on tehty rantaosayleiskaavan muutos vuonna 2011 ja 2015. Kaavamuutostarpeita on tullut esille ko. kahden muutosprosessin jälkeen eli kolmas muutosprosessi on tarpeen käynnistää.

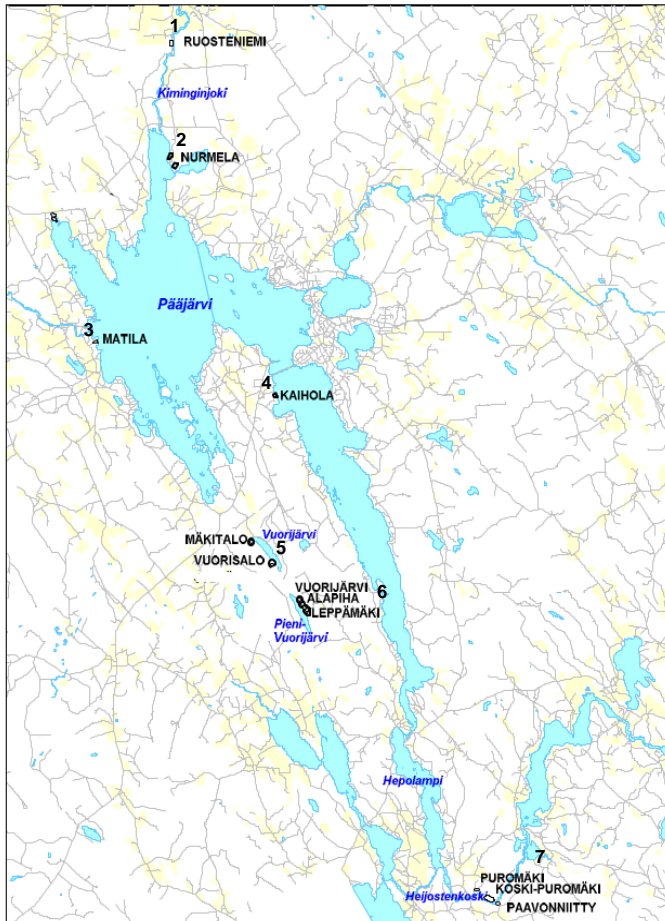
Kaavamuutoskohteet sijoittuvat Karstulan Kiminginjoen, Pääjärven ja Vuorijärvien sekä Heijostenkosken rannoille Saarijärven reitin rantaosayleiskaavan alueelle.

Kaavamuutostyössä voimassa olevan Saarijärven reitin rantaosayleiskaavan rakentamiseen varattuja alueita muutetaan tai siirretään kahdella eri kohdealueella koskien tiloja Ruosteniemi ja Nurmela (kuvan kohteet 1 ja 2).

Matila tilan osalta poistetaan yksi lomarakennuksen rakennuspaikka. Kaihola-tilan lomarakentamiseen varattu rakennuspaikka muutetaan vakituisen asunnon rakennuspaikaksi, missä myös hevosten pito on mahdollista (kuvan kohteet 3 ja 4).

Vuorijärvien ranta-alueen sekä Heijostenkosken korvattavaksi merkityt rantarakennusoikeudet poistetaan SL-1 alueilta, koska kyseisten tilojen maanomistajat ovat saaneet korvaukset rakennuspaikoista joko valtiolta tai kunnalta (kuvan kohteissa 5, 6 ja 7).

Korvattavien rakennuspaikkojen kohdalla olevat alueet on muodostettu luonnonsuojelualueiksi lukuun ottamatta Pieni Vuorijärven rantaa, jossa Karstulan kunta on korvannut osalle maanomistajia korvattavaksi merkityt lomarakennuspaikat.



Kuva 9. Kaavamuutoskohteiden yleispiirteiset sijainnit maastokartalla.

Kaavan vaiheet:

- Rantaosayleiskaavan muutoskohteissa on kolme yksityisen maanomistajan toiveesta käynnistettyä yleiskaavamuutoskohdetta.
- Kaavamuutoksen käynnistäminen on päätetty kunnanhallituksessa 30.3.2020 § 79. Kaavamuutoksien osalta kolmelta yksityisiltä maanomistajilta peritään MRL 76 §:n mukaisesti taksahinta, joka vastaa suuruudeltaan poikkeamiskäsittelyn maksua. Muut kaavamuutoskohteet ovat kunnan aloitteesta käynnistettyjä.
- Kaavamuutoksen vireilletulo on kuulutettu 2.9. – 16.9.2020 (OAS on ollut nähtävillä)
- Kaavaluonnos on ollut nähtävillä 23.6. – 31.8.2021.
- Kaavahankkeessa on laadittu Natura-arvioinnin päivitys, josta on pyydetty lausunto Keski-Suomen ELY-keskukselta ja tullaan pyytämään vielä Natura-alueen maanomistajilta. Ehdotusaineiston laadinta on viivästynyt muiden kaavahankkeiden kiireellisyyden takia.

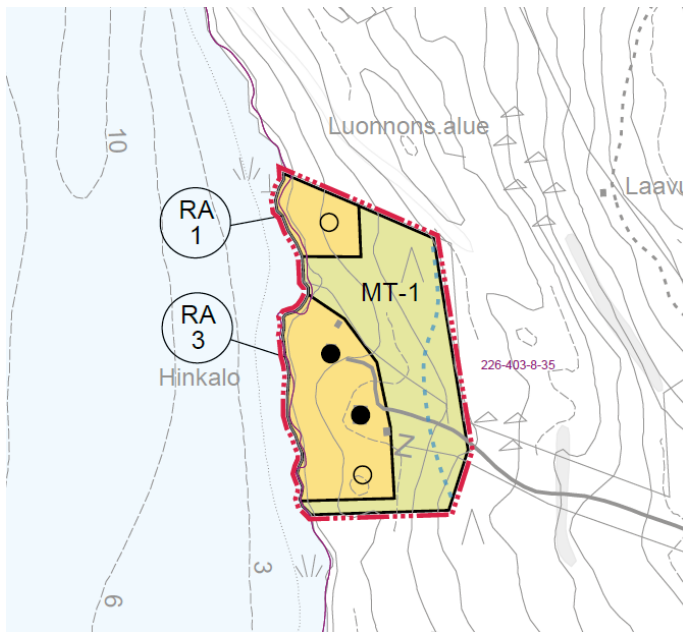
5.5 Hinkalon yleiskaavamuutos eli Karstulan Saarijärven reitin rantaosayleiskaavan muutos Peltoniemi-tilan alueella

Karstulan kunnanhallitus käynnisti Hinkalon alueen yleiskaavamuutoksen seurakunnan kaavoitusaloitteesta 31.1.2022 (§ 20). Kaavahanketta koskien laadittiin myös kaavoituksen käynnistämissopimus, jossa sovittiin mm. kaavatyön kustannusvastuista.

Kaavamuutosalue sijaitsee Karstulan keskustaajamasta noin kuusi kilometriä etelään Pääjärven eteläosassa Pääjärven rannalla. Alue on kiinteistöllä 226–403–8–35 ja se on kooltaan n. 6,2 ha. Alueella on toiminut Saarijärven seurakunnan omistama Karstulan kappeliseurakunnan Hinkalon leirikeskus. Alueelle on aiemmin laadittu Saarijärven reitin rantaosayleiskaava, jota kaavahankkeessa muutettiin.

Yleiskaavamuutoksen aloite tuli seurakunnalta. Hinkalon leirikeskusten toiminta oli päätymässä seurakuntakäytössä ja tavoitteena on myydä osa alueesta omarantaisina rakennuspaikkoina. Kaavamuutoksella tutkittiin, miten voimassa olevassa rantaosayleiskaavassa alueelle osoitettu julkisten palvelujen ja hallinnon alue (PY) on muutettavissa erillisiksi rantarakennuspaikoiksi huomioiden toteutunut rakennuskanta. Kaavamuutoksella muodostettiin neljä RA (lomautumisen) rakennuspaikkaa.

Kuvat 10 ja 11. Kaavaote voimaantulleesta yleiskaavamuutoksesta Hinkalon leirikeskusten alueelta sekä kaava-alueen raja.



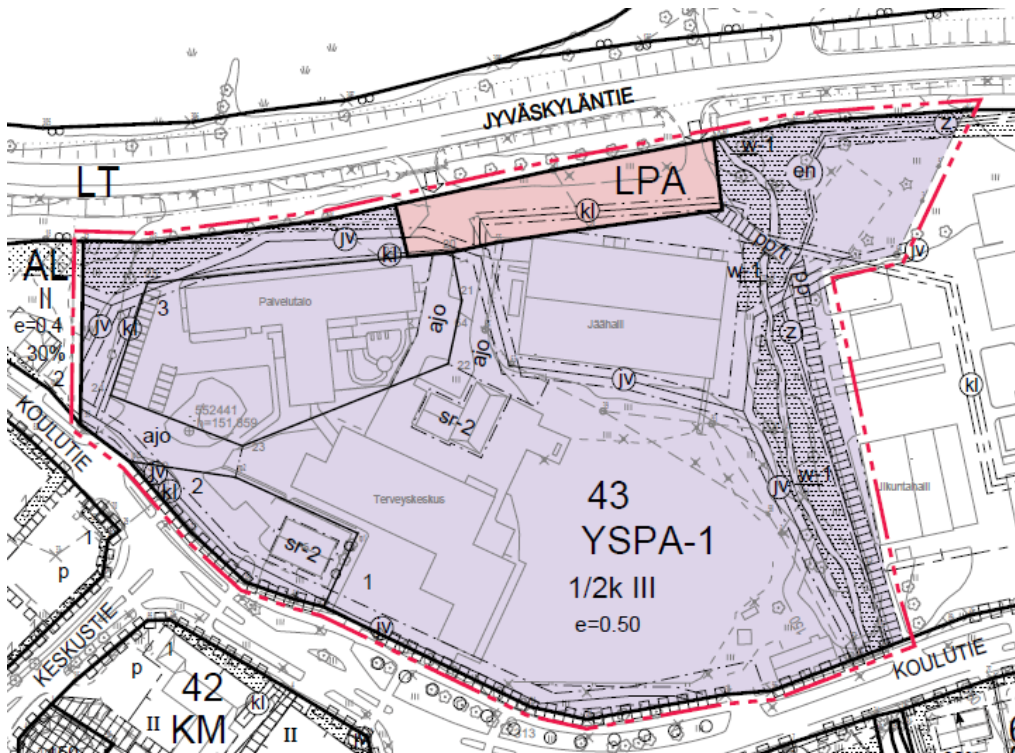
Kaavan vaiheet:

- Kaavahanke on käynnistetty kunnanhallituksen päätöksellä 31.1.2022 § 20. Kaavoitettavalla on seurakunnan omistamaa maa-aluetta.
- Kaava-alueelle on laadittu luontoselvitys.
- Kaavahanke on kuulutettu vireille ja osallistumis- ja arviointisuunnitelma on samalla asetettu nähtäville 10.2.-24.2.2022.
- Kaavaluonnosaineisto oli yleisesti nähtävillä 18.8.-19.9.2022. Kaavaehdotus oli yleisesti nähtävillä 15.12.2022-31.1.2023.
- Karstulan kunnanvaltuusto on hyväksynyt Hinkalon yleiskaavamuutoksen 3.4.2023 (§ 14).
- Yleiskaavamuutos on tullut voimaan 16.5.2023

5.6 Kirkonkylän keskustan koulukorttelin vähäinen asemakaavamuutos

Karstulan kunnanhallitus käynnisti kirkonkylän koulukorttelin asemakaavamuutoksen 24.10.2022 § 250. Karstulan koulukorttelissa on toteutunut uudisrakentamista, jonka johdosta kirkonkylän asemakaavaa on tarpeen vähäisesti muuttaa koulukorttelin alueella. Muutostarpeet kohdistuvat tonttirajoihin ja ajoyhteysmerkintöihin. Koulukorttelin alueelta on sekä myyty että vuokrattu määräaloja ja ko. luovutusten yhteydessä on tarkasteltu tarvittavia ajoyhteysvarauksia sekä kauppa- että vuokrasopimuksissa. Asemakaavamuutoksella selkeytetään alueen sisäistä liikennettä osoittamalla asemakaavalla ohjeellisia tontinrajoja sekä ajoyhteysmerkintöjä. Asemakaavamuutos tulkitaan vaikutukseltaan vähäisenä asemakaavana, jolloin kaavoitusprosessi on tavanomaista lyhyempi.

Kuva 12. Kaavaote voimaantulleesta asemakaavamuutoksesta.

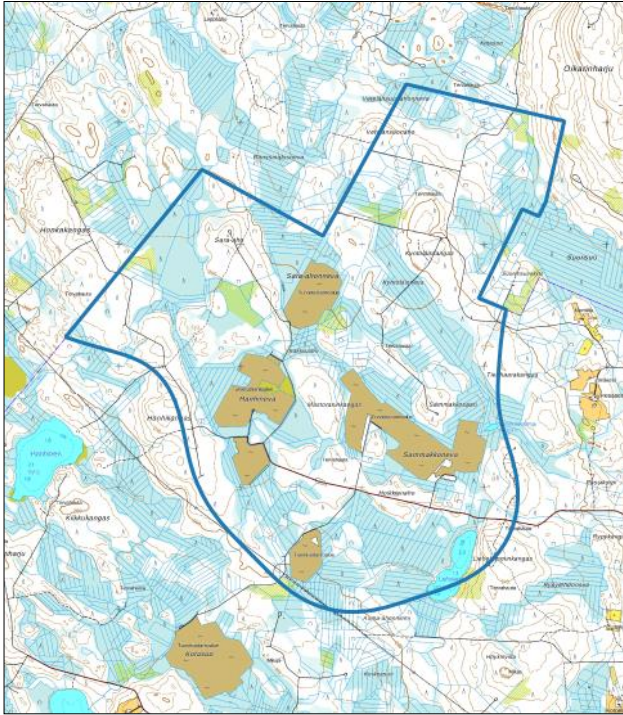


Kaavan vaiheet:

- Kaavahanke on käynnistetty kunnanhallituksen päätöksellä 24.10.2022 § 250
- Kaavahanke on kuulutettu vireille ja osallistumis- ja arviointisuunnitelma sekä kaavaluonnosaineisto asetettiin nähtäville 15.12.2022-16.1.2023 (samanaikaisesti mahdollista vähäisissä asemakaavamuutoksissa).
- Kaavaehdotus oli yleisesti nähtävillä 23.3. – 6.4.2023.
- Karstulan kunnanhallitus on hyväksynyt koulukorttelin asemakaavamuutoksen 5.6.2023 (§ 134).
- Vähäinen asemakaavamuutos on tullut voimaan 7.8.2023

5.7 Hanhinevan tuulivoimayleiskaava

Energiaquelle Oy:n aloitteesta Hanhinevan tuulivoimayleiskaava on kunnanhallituksen päätöksellä käynnistetty 29.3.2021 § 88. Hanke sijoittuu Karstulan kunnan alueelle, noin 12,5 km:n etäisyydelle Karstulan kuntakeskuksesta luoteeseen. Karstulan kunnan kaava-alueen koko on noin 1134 hehtaaria. Hanke ulottuu myös Kyyjärven kunnan alueelle, jonka vuoksi hankkeesta laaditaan erilliset osayleiskaavat sekä Karstulan kunnan, että Kyyjärven kunnan alueille. Kaavoituksen tavoitteena on mahdollistaa Karstulan kuntaan noin 12 tuulivoimalan rakentaminen. Hanke edellyttää myös ns. YVA-menettelyä, jota ohjaa Keski-Suomen ELY-keskus.



Kuva 13. Kaavoitettavan Hanhinevan tuulivoimayleiskaavan alustava rajauskartta.

YVA-menettelyn prosessivaiheet:

- YVA-menettelyyn liittyvä ennakkoneuvottelu on järjestetty 5.7.2021.
- Hankealueella ja sähkönsiirtoreiteillä on tehty maastaselvityksiä maastokausien 2020 ja 2021 aikana.
- YVA-ohjelma oli nähtävillä 11.4.2022 – 11.5.2022
- Yleisötilaisuus järjestettiin 12.4.2022 sekä YVA-menettelyä että kaavoitusta koskien (vireilletulovaihe ja YVA-ohjelma).
- Seuraavaksi YVA-menettelyssä laaditaan YVA-selostus ja se asetetaan nähtäville. YVA-selostuksesta Keski-Suomen ELY-keskuksen YVA-yhteysviranomaisen antaa perustellun päätelmän.

Kaavan vaiheet:

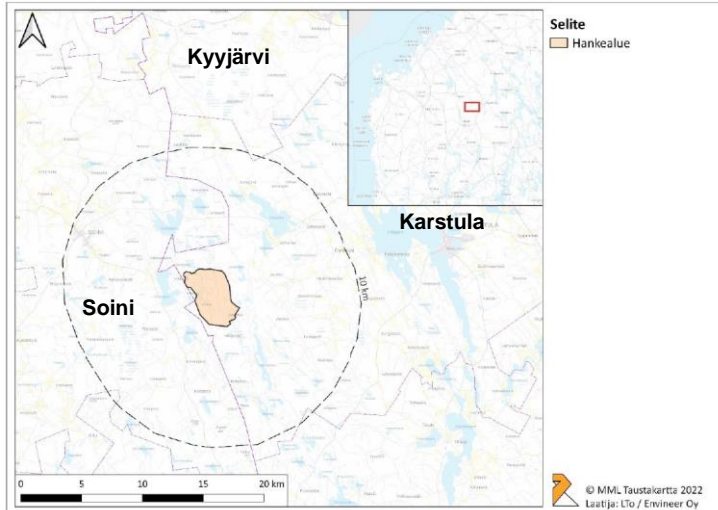
- Kunnanhallituksen päätös kaavoituksen käynnistämisestä 29.3.2021 § 88
- Aloitusvaiheen viranomaisneuvottelu on pidetty 26.1.2022.
- Hanhinevan tuulivoimayleiskaavan vireille tulovaiheessa osallistumis- ja arviointisuunnitelma oli yleisesti nähtävillä 11.4. – 11.5.2022. Yleisötilaisuus järjestettiin 12.4.2022 kaavahanketta koskien.
- Kaavahankealueen sekä lähialueen maaomistajia tiedotetaan kirjeitse eri kaavoitusvaiheissa (vireilletulo, luonnos ja ehdotus).
- Seuraava työvaihe kaavahankkeen osalta on kaavaluonnosaineiston nähtäville asettaminen. YVA-menettelyssä edetään YVA-selostuksen nähtäville asettamiseen.

5.8 Kaijansuon tuuli- ja aurinkovoima-alueen osayleiskaavoitus

Neova Oy:n aloitteesta Kaijansuon tuulivoimayleiskaava on kunnanhallituksen päätöksellä käynnistetty 20.12.2021 § 339. Hankealue sijoittuu Karstulan kunnan länsirajalle Joutenjärven ja Vahvasenjoen länsipuolelle (alustava rajaus). Kaavoitusaloitteen mukainen hankealue rajautuu osin myös Karstulan ja Soinin kuntien rajalle.

Hanke edellyttää myös ns. YVA-menettelyä, jota ohjaa Keski-Suomen ELY-keskus.

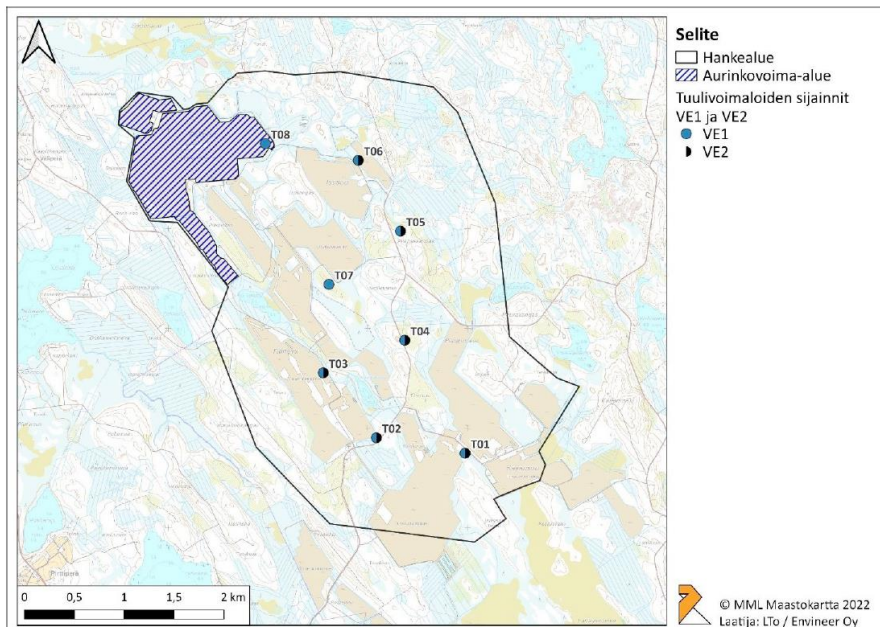
Kajansuon hankealueelle suunnitellaan yhteensä 6–8 tuulivoimayksikön sekä aurinkovoima-alueen rakentamista. Suunniteltujen tuulivoimaloiden korkeus on enintään 300 metriä. Hankealue on noin 1360 ha, josta enintään 117 ha on suunniteltu käytettäväksi aurinkovoiman tuotantoon. Tuulivoimaosayleiskaavalla muutetaan myös Itäisten ja läntisten vesistöjen rantaosayleiskaavaa tarvittavin osin.



Kuvat 14 ja 15. Kajansuon tuuli- ja aurinkovoimahankkeen yleispiirteinen sijainti (ote YVA-ohjelmasta) sekä alustava kuva tuulivoimaloiden sekä aurinkovoimalan sijainneista.

YVA-menettelyn prosessivaiheet:

- YVA-menettelyyn liittyvä ennakkoneuvottelu on järjestetty 28.10.2022.
- YVA-ohjelma oli nähtävillä 9.1.2023 – 8.2.2023.
- Yleisötilaisuus järjestettiin 18.1.2023 sekä YVA-menettelyä että kaavoitusta koskien (vireilletulovaihe ja YVA-ohjelma).



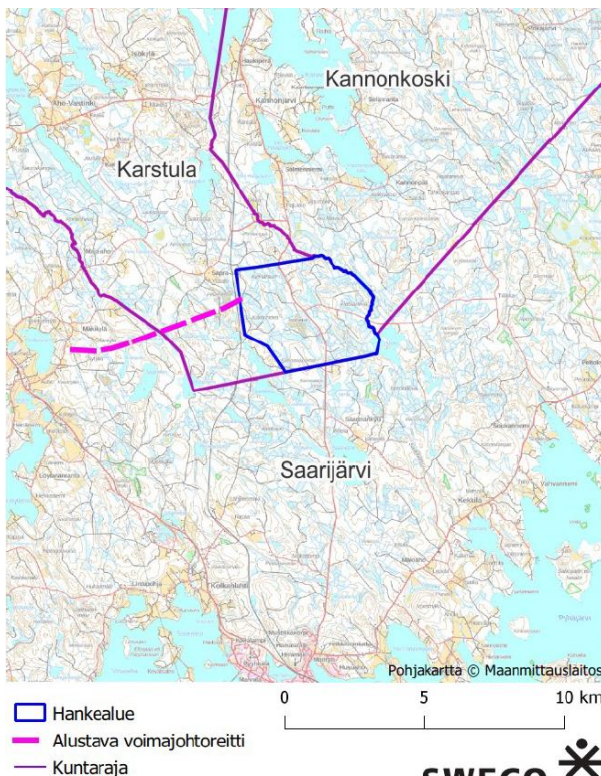
Kaavan vaiheet:

- Kunnanhallituksen päätös kaavoituksen käynnistämisestä 20.12.2021 § 339
- Aloituskokous pidetään 27.9.2022.
- Kajansuon tuulivoimayleiskaavan vireille tulovaiheessa osallistumis- ja arviointisuunnitelma oli yleisesti nähtävillä 9.1.-8.2.2023 Yleisötilaisuus järjestettiin 18.1.2023 kaavahanketta koskien.
- Kaavahankealueen sekä lähialueen maanomistajia tiedotetaan kirjeitse eri kaavoitusvaiheissa (vireilletulo, luonnos ja ehdotus) myös Soinin kunnan puolelle.
- Seuraava työvaihe kaavahankkeen osalta on kaavaluonnosaineiston nähtäville asettaminen. YVA-menettelyssä edetään YVA-selostuksen nähtäville asettamiseen.

5.9 Tukkimäen tuulivoimaosayleiskaava

Karstulan kunnanhallitus on käynnistänyt Tukkimäen tuulivoimaosayleiskaavoituksen 14.11.2022 § 273. Hankealue sijaitsee noin 20 km Karstulan keskustaajamasta kaakkoon ja noin 15 km Kannonkosken keskustasta etelään. Hankkeessa on tarkoitus rakentaa Tukkimäen tuulivoimapuiston alueelle yhteensä noin 9–12 tuulivoimalaa, joiden kokonaiskorkeus on enintään 330 metriä (tornin korkeus 220 metriä, siiven pituus 110 metriä). Voimaloiden yksikköteho on noin 6–12 MW. Voimaloiden määrä, sijainti, teho ja tekniset tiedot tarkentuvat hankesuunnittelun aikana. Tuulivoimaosayleiskaavalla muutetaan myös Itäisten ja läntisten vesistöjen rantaosayleiskaavaa tarvittavin osin.

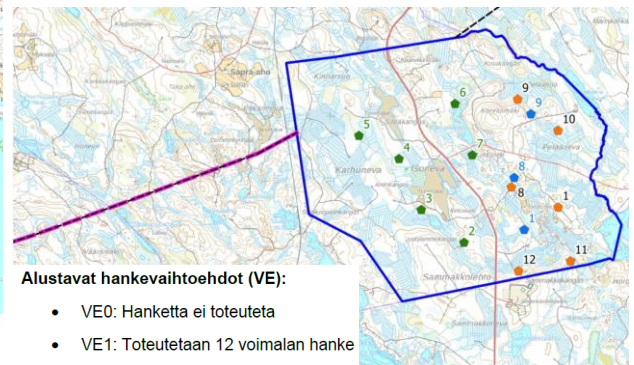
Hanke edellyttää myös ns. YVA-menettelyä, jota ohjaa Keski-Suomen ELY-keskus.



Kuvat 16 ja 17. Tukkimäen tuulivoimayleiskaavan alustavia rajauskarttoja ja ote YVA-ohjelman hankevaihtoehtoista.

YVA-menettelyn prosessivaiheet:

- YVA-menettelyyn liittyvä ennakkoneuvottelu on järjestetty 23.11.2022
- YVA-ohjelma oli nähtävillä 30.1.2023-1.3.2023.
- Yleisötilaisuus järjestettiin 16.2.2023 sekä YVA-menettelyä että kaavoitusta koskien (vireilletulovaihe ja YVA-ohjelma).



Alustavat hankevaihtoehdot (VE):

- VE0: Hanketta ei toteuteta
- VE1: Toteutetaan 12 voimalan hanke
- VE2: Toteutetaan 9 voimalan hanke.

Kaavan vaiheet:

- Kunnanhallituksen päätös kaavoituksen käynnistämisestä 27.6.2022 § 169
- Kunnanhallituksen päätös kaavoituksen käynnistämisestä laajemmalle alueelle Tukkimäen tuulivoimaosayleiskaavoituksena 14.11.2022 § 273 (ja 27.6.2022 tehdyn käynnistämispäätöksen kumoaminen)
- Aloitustilaisuuden viranomaisneuvottelu on järjestetty 23.11.2022.
- Vireilletulo on kuulutettu ja osallistumis- ja arviointisuunnitelma on ollut nähtävillä 30.1.–1.3.2023.
- Yleisötilaisuus järjestettiin 16.2.2023 sekä YVA-menettelyä että kaavoitusta koskien (vireilletulovaihe ja YVA-ohjelma).
- Seuraava kaavahankkeen työvaihe on kaavaluonnosaineiston nähtävillä asettaminen valmisteluvaiheen kuulemista varten. YVA-menettelyssä laaditaan YVA-selostus, josta Keski-Suomen ELY-keskuksen YVA-yhteysviranomaisen antaa perustellun päätelmän. Perusteltu päätelmä tulee huomioida hankkeen jatkosuunnittelussa ja lupamenettelyissä.

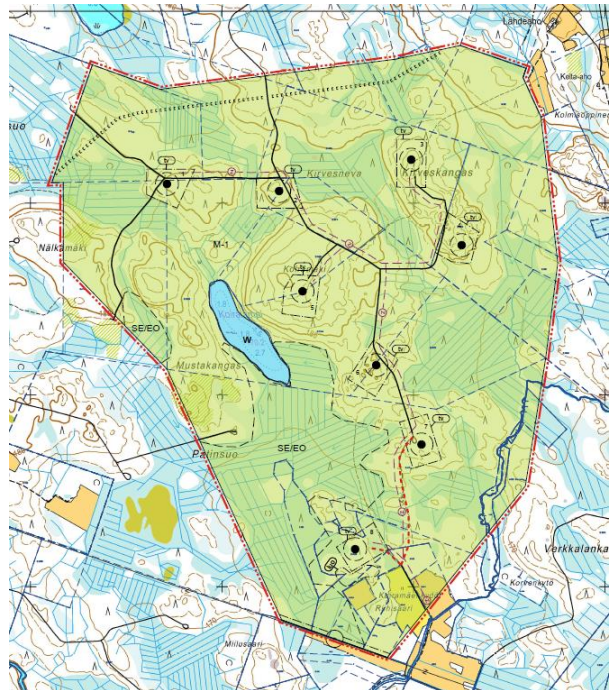
5.10 Koiramäen tuulivoimayleiskaava ja sen muutos

Greenwatt Oy:n aloitteesta käynnistetty tuulivoimayleiskaava laadittiin vuosien 2014 ja 2015 aikana ja kuulutettiin voimaan 26.5.2016 hallinto-oikeuden kumottua valitukset. Hankealue sijoittuu ns. Koiramäen alueelle, noin 7 kilometrin etäisyydelle Karstulan keskustasta.

Osayleiskaava laadittiin oikeusvaikutteisena tuulivoimaosayleiskaavana, jonka perusteella rakennusluvut tuulivoimaloille voidaan myöntää.

Kaavan laadintavaiheessa tuulivoimapuistoon suunniteltiin enintään 8 tuulivoimalaitoksen rakentamista ja voimaantullut yleiskaava mahdollista enintään 8 voimalan rakentamisen, Kaavan voimaantulon jälkeen kohteeseen on haettu poikkeamisluvat kuudelle voimalalle ja samassa yhteydessä kaksi voimalapaikkaa on asetettu rakennuskieltoon yleiskaavamuutoksen käynnistämispäätöksen yhteydessä. Kunnanhallitus päätti Koiramäen tuulivoimayleiskaavan muutoksen käynnistämisestä sekä kahden voimalapaikan rakennuskieltoon asettamisesta 18.2.2019. Alueelle on rakenteilla 5 tuulivoimalaa.

Kuva 18. Ote Koiramäen tuulivoimapuiston osayleiskaavasta.



Voimassa olevan Koiramäen tuulivoimayleiskaavan vaiheet:

- Kunnanhallituksen päätös kaavoituksen käynnistämisestä 12.5.2014 § 76
- Aloitusvaiheen viranomaisneuvottelu on pidetty 9.9.2014.
- Koiramäen tuulivoimayleiskaavan vireille tulovaiheessa osallistumis- ja arviointisuunnitelma oli yleisesti nähtävillä 2.10. – 16.10.2014.
- Koiramäen tuulivoimayleiskaavan luonnosaineisto oli yleisesti nähtävillä 30.10. – 30.11.2014 valmisteluvaiheen kuulemista varten.
- Koiramäen tuulivoimayleiskaavan ehdotusaineisto oli yleisesti nähtävillä 12.3. – 13.4.2015
- Kaavahankkeen ehdotusvaiheen jälkeinen viranomaisneuvottelu pidettiin 11.6.2015 Keski-Suomen ELY-keskuksessa
- Kunnanvaltuusto hyväksyi kaavan 22.6.2015 § 19, päätöksestä valitettiin hallinto-oikeuteen
- Hallinto-oikeus kumosi valitukset, eikä päätöksestä valitettu korkeimpaan hallinto-oikeuteen
- Kaavan voimaantulo kuulutettiin 26.5.2016.

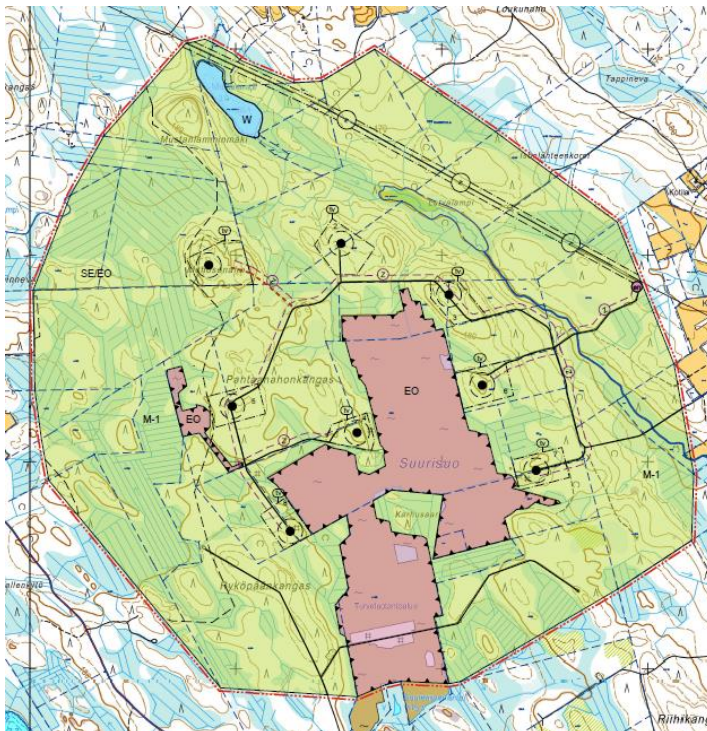
Koiramäen tuulivoimayleiskaavan muutoshanke (voimalapaikkojen poistaminen)

- Tuulivoimayleiskaavamuutoksen käynnistäminen on päätetty kunnanhallituksessa 18.2.2019
- Kaavamuutos Hankkeen aikataulu on toistaiseksi avoin

5.11 Mustalamminmäen tuulivoimayleiskaava ja sen muutos

Greenwatt Oy:n aloitteesta käynnistetty Mustalamminmäen tuulivoimayleiskaava laadittiin vuosien 2014 ja 2015 aikana ja kuulutettiin voimaan 1.12.2016 hallinto-oikeuden kumottua valitukset. Hankealue sijoittuu ns. Mustalamminmäen alueelle, noin 5 kilometrin etäisyydelle Karstulan keskustasta. Osayleiskaava laadittiin oikeusvaikutteisena tuulivoimaosayleiskaavana, jonka perusteella rakennusluvut tuulivoimaloille voidaan myöntää.

Kaavan laadintavaiheessa tuulivoimapuistoon suunniteltiin enintään 8 tuulivoimalaitoksen rakentamista ja voimaantullut yleiskaava mahdollistaa enintään 8 voimalan toteuttamisen. Kaavan voimaantulon jälkeen kohteeseen on haettu poikkeamisluvat kuudelle voimalalle ja samassa yhteydessä kaksi voimalapaikkaa on asetettu rakennuskieltoon yleiskaavamuutoksen käynnistämispäätöksen yhteydessä. Kunnanhallitus päätti Mustalamminmäen tuulivoimayleiskaavan muutoksen käynnistämisestä sekä kahden voimalapaikan rakennuskieltoon asettamisesta 18.2.2019. Alueelle on rakenteilla 5 tuulivoimalaa.



Kuva 19. Ote Mustalamminmäen tuulivoimapuiston osayleiskaavasta.

Voimassa olevan Mustalamminmäen tuulivoimayleiskaavan vaiheet

- Kunnanhallituksen päätös kaavoituksen käynnistämisestä 12.5.2014 § 76
- Aloitusvaiheen viranomaisneuvottelu on pidetty 9.9.2014.
- Mustalamminmäen tuulivoimayleiskaavan vireille tulovaiheessa osallistumis- ja arviointisuunnitelma oli yleisesti nähtävillä 2.10. – 16.10.2014.
- Mustalamminmäen tuulivoimayleiskaavan luonnosaineisto oli yleisesti nähtävillä 30.10. – 30.11.2014 valmisteluvaiheen kuulemistä varten.
- Mustalamminmäen tuulivoimayleiskaavan ehdotusaineisto oli yleisesti nähtävillä 12.3. – 13.4.2015
- Kaavahankkeen ehdotusvaiheen jälkeinen viranomaisneuvottelu pidettiin Keski-Suomen ELY-keskuksessa 11.6.2015.
- Kunnanvaltuusto hyväksyi kaavan 22.6.2015 § 20, päätöksestä valitettiin hallinto-oikeuteen. Hallinto-oikeus hylkäsi valitukset, päätöksestä valitettiin korkeimpaan hallinto-oikeuteen. Korkein hallinto-oikeus kumosi valitukset ja kaavan hyväksymispäätös tuli lainvoimaiseksi 17.11.2016.
- Kaavan voimaantulo kuulutettiin 1.12.2016.

Mustalamminmäen tuulivoimayleiskaavan muutos (voimalapaikkojen poistaminen)

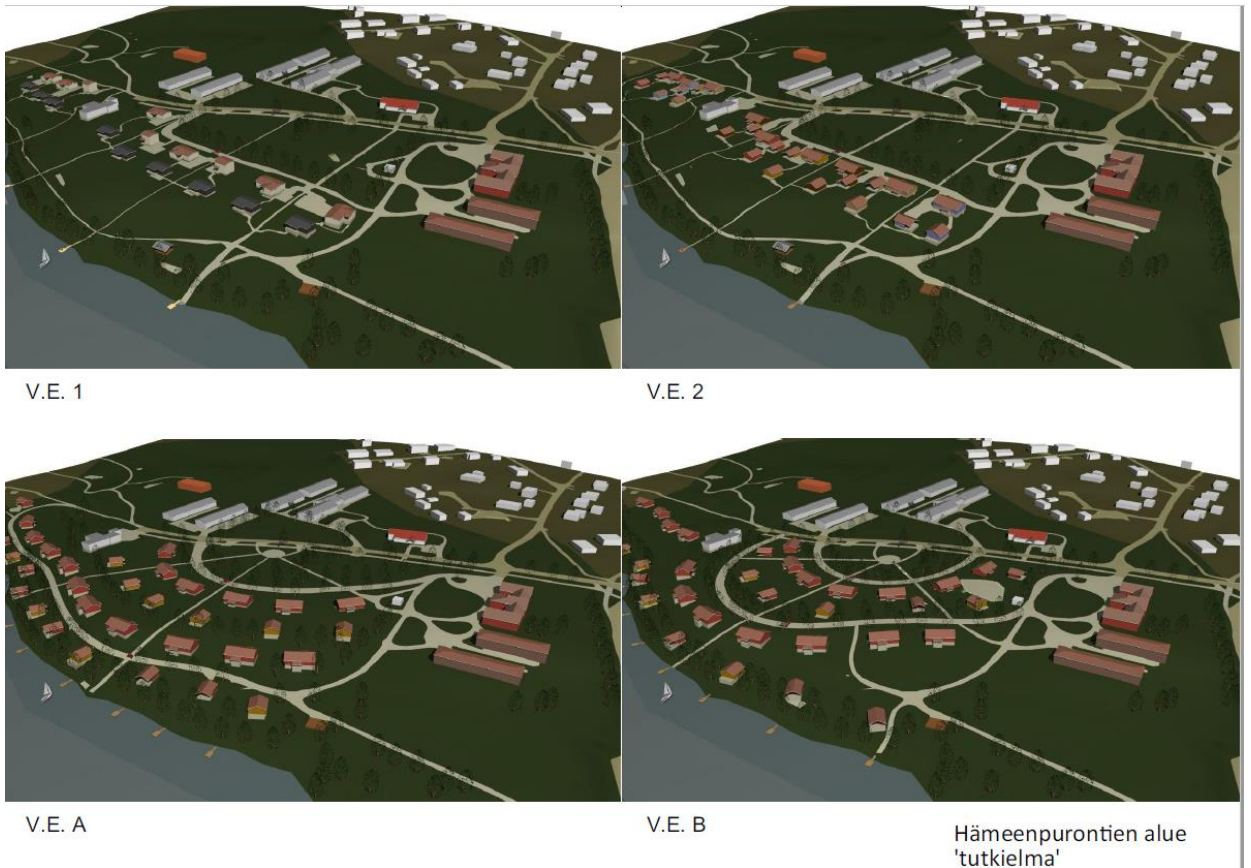
- Kunnanhallituksen päätös kaavoituksen käynnistämisestä 18.2.2019.
- Kaavahankkeen aikataulu on toistaiseksi avoin.

6 LÄHITULEVAISUUDEN KAAVAHANKKEITA

6.1 Karstulan terveyskeskuksen alueen eli Hämeenpuron asemakaavamuutos

Karstulan kunta on rakentanut uuden SOTEKU-keskuksen entisen Tolppilan koulun rakennuspaikalle Karstulan keskusta Koulutien varrelle. Vanhan terveyskeskuksen alueen uutta käyttötarkoitusta on tarpeen tarkastella myös kaavoituksen kautta. Ennen kuin varsinaista asemakaavamuutosta käynnistetään, alueen käyttötarkoitusta ja tulevaisuuden linjauksia on tarkasteltu yleissuunnitelmatasoisesti arvokeskustelun muodostamiseksi.

Kaavamuutosalueesta ei ole päätöksiä eikä kaavahanketta ole vielä käynnistetty. Kuvassa on osoitettu nykyisen terveyskeskuksen YS-korttelialueiden sijainti Hämeenpurontien varrella.



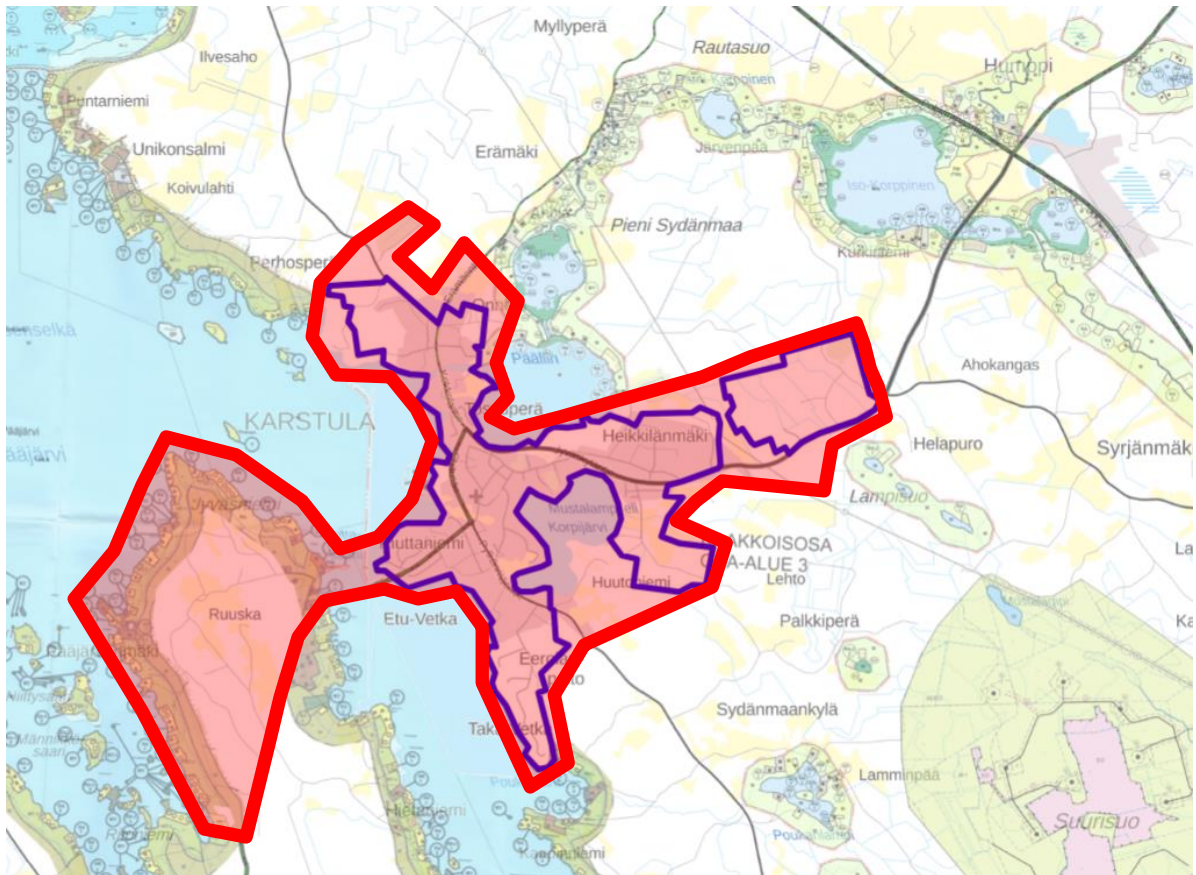
Kuva 20. Kuvaote Hämeenpurontien ympäristön yleissuunnitelmasta (Arkitupa Oy:n laatima aineisto).

Kaavan vaiheet:

- Alueelle on laadittu luonto- ja maisemaselvitys v. 2022 aikana
- Alueelle on laadittu yleissuunnitelmatasoinen idealuonnostelu (4 vaihtoehtoa)
- Alueelle on tarkoitus laatia vaihtoehtoisia asemakaavaluonnostelmia, joiden pohjalta tavoitekeskustelua voidaan jatkaa
- Valitun luonnostelman perusteella voidaan käynnistää asemakaavoitus sekä tilata tarvittavat maaperä- ja rakennettavuusselvitykset alueelta sekä tarvittaessa laatia alustavia kustannusarvioita.
- Kaavahanke huomioidaan talousarviovalmistelussa.

6.2 Karstulan keskustan ja Pääjärvenmäen yleiskaavoitus

Nykyinen Kirkonkylän oikeusvaikutukseton osayleiskaava on laadittu vuonna 1983 ja kaavaa tulisi tarkistaa ja laajentaa kokonaisuudessaan sekä laatia oikeusvaikutteisena. Lähtötilanteesta käynnistetään yleiskaavatyö, joka kattaa sekä Karstulan keskustan, että Pääjärvenmäen alueet. Keskustan osalta yleiskaavan merkitys on erityisesti tarkempaa asemakaavoitusta ohjaava, mutta Pääjärvenmäellä kyseessä on ns. kyläyleiskaava sekä ranta-alueita koskien **Saarijärven reitin rantaosayleiskaavan osittain muutos**. Kyläyleiskaavan perusteella voidaan rakennuslupia myöntää suoraan kylätaajama-alueille ilman suunnittelutarveratkaisuja. Kyläyleiskaava-alueille ei ole myöskään tarvetta laatia asemakaavaa, ellei rakentamispaine kasva merkittäväksi ja vaadi asemakaavoitusta.



Kuva 21. Kuvaotteessa sinisellä rajauksella on esitetty Karstulan kirkonkylän asemakaava-alueet ja punaisella rajauksella laadittavan yleiskaavan alustava raja. Kuvassa näkyy taustalla myös laaditut yleiskaavat.

Kuvassa 21 on esitetty punaisella korostevärillä ja -rajauksella alustava uuden yleiskaava-alueen raja. Tarkempi rajausta tarkastellaan mm. mitoitus- ja suunnitteluperusteiden laadinnan yhteydessä.

Kaavan vaiheet:

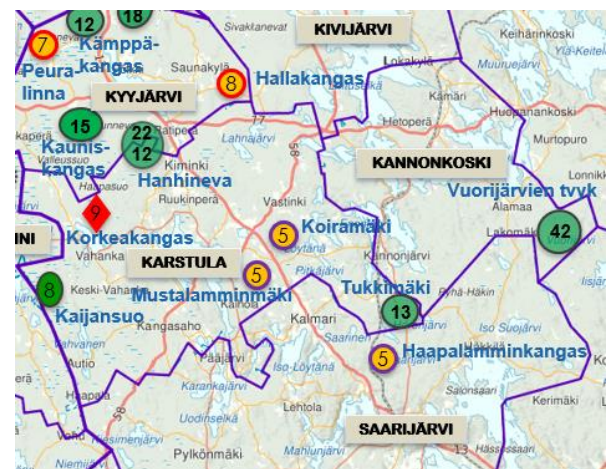
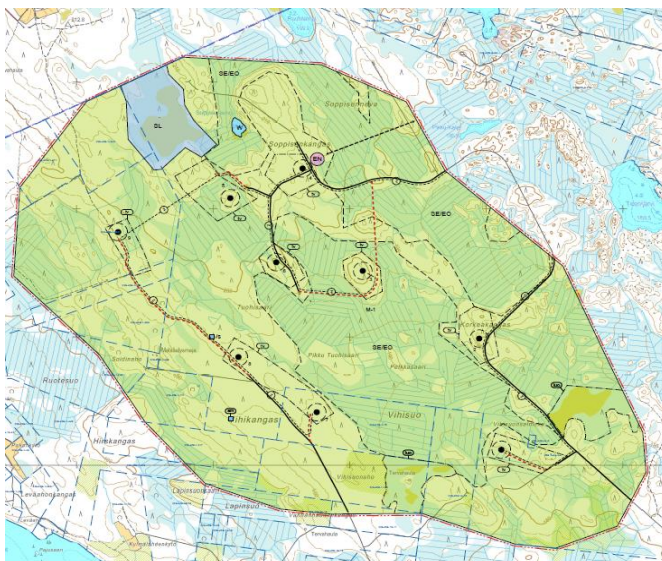
- Alueelle on laadittu luonto- ja maisemaselvitys v. 2022 aikana, mutta selvityksessä on vielä täydennystarpeita.
- Alueelle on tarkoitus laatia (erityisesti Pääjärvenmäkeä koskien) sekä ranta-alueen että kuivan maan alueen mitoitus- ja suunnitteluperusteet kaavatyön pohjaksi. Asemakaava-alueilla yleiskaava ei tule voimaan, mutta se ohjaa asemakaavamuutoksia.
- Maanomistajia on tavoitteena kuulla ennakkokuulemisella kirjeitse.
- Kaavahanke huomioidaan tulevien vuosien talousarviovalmistelussa.

7 TÄRKEIMMÄT VOIMASSA OLEVAT KAAVAT

7.1 Vihisuon tuulivoimayleiskaava (eli Korkeakankaan tuulivoimapuisto)

Metsähallitus Laatumaan aloitteesta käynnistetty Vihisuon tuulivoimayleiskaava laadittiin vuosien 2014–2016 aikana ja kuulutettiin voimaan 6.7.2018 korkeimman hallinto-oikeuden hylättyä valitukset. Hankealue sijaitsee ns. Vihisuon alueelle, noin 14 kilometrin etäisyydelle Karstulan keskustasta ja noin 13 km päähän Kyyjärven keskustasta. Osayleiskaavoituksen tavoitteena oli laatia alueelle oikeusvaikutteinen tuulivoimaosayleiskaava, jonka perusteella rakennusluvut tuulivoimaloille voidaan myöntää.

Tuulivoimayleiskaava mahdollistaa enintään 9 tuulivoimalaitoksen rakentamisen kaava-alueelle. Tuulivoimapuisto on tuotannossa.



RAKENTAMISVAIHEESSA, voimat pystyssä ●

RAKENTAMISVAIHEESSA, perustukset rakennettuina ●

KÄYNNISTETTY, YLEISKAAVOITUS KESKEN + YVA ●

TUOTANNOSSA TAI KOEKÄYTTÖ ◆

Kuva 22. Ote kunnanvaltuuston hyväksymästä Vihisuon (Korkeakankaan) tuulivoimayleiskaavasta. **Kuva 23.** Tuulivoimayleishankkeiden yleispiirteiset sijainnit Karstulassa ja kunnan rajoilla. Vihisuon hankealueen sijainti on esitetty punaisella symbolilla.

Kaavan vaiheet:

- Kunnanhallituksen päätös kaavoituksen käynnistämisestä 12.5.2014 § 76
- Aloituvaiheen viranomaisneuvottelu on pidetty 9.9.2014.
- Vihisuon tuulivoimayleiskaavan vireille tulovaiheessa osallistumis- ja arviointisuunnitelma oli yleisesti nähtävillä 2.10. – 16.10.2014.
- Vihisuon tuulivoimayleiskaavan luonnosaineisto oli yleisesti nähtävillä 18.12.2014 – 19.1.2015 valmisteluvaiheen kuulemista varten.
- Vihisuon tuulivoimayleiskaavan ehdotusaineisto oli nähtävillä 4.6. – 3.8.2015
- Kaavahankkeen ehdotusvaiheen jälkeinen viranomaisneuvottelu pidettiin Keski-Suomen ELY-keskuksessa 25.9.2015
- Kunnanvaltuusto hyväksyi kaavan kokouksessaan 4.4.2016 § 8, päätöksestä valitettiin hallinto-oikeuteen. Hallinto-oikeus hylkäsi valituksen, päätöksestä valitettiin korkeimpaan hallinto-oikeuteen. KHO hylkäsi valituksen päätöksellään 17.5.2018.
- Vihisuon tuulivoimayleiskaava on tullut voimaan kuulutuksella 6.7.2018.

7.2 Saarijärven reitin rantaosayleiskaava

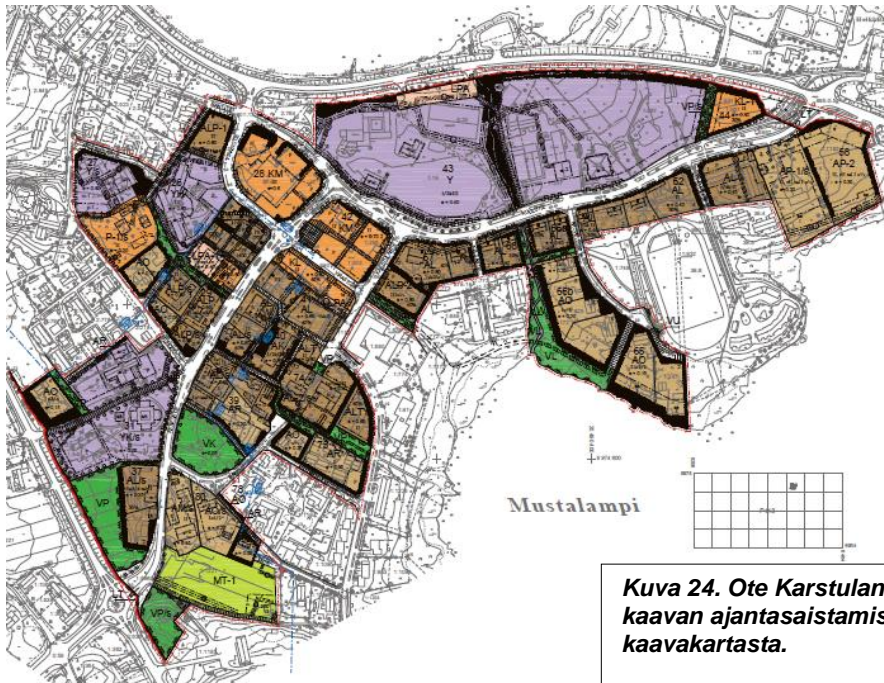
Saarijärven reitin rantaosayleiskaava valmistui vuonna 2003 ja se laadittiin pääosin Karstulan kunnan ja aluearkkitehdin yhteistyönä. Saarijärven reitin rantaosayleiskaava-alueeseen kuuluvat vesistöt ovat: osa Oikarinjokea, Kiminginjärvi, Kiminginjoki, Pääjärvi, Vuorijärvet, Hepolampi, Heijostenjoki (koski) ja Tuhmalampi. Kaava-alueella on kaikkiaan 609 rantarakennuspaikkaa, joista uusia on 252.

Saarijärven reitin rantaosayleiskaava sai lainvoiman vuonna 2003. Kaavaan on tehty rantaosayleiskaavan muutos vuonna 2011 ja 2015. Kolmas osayleiskaavan muutos on valmistella (Saarijärven reitin rantaosayleiskaavan muutos III).

7.3 Karstulan kirkonkylän asemakaavan ajantasaistaminen

Karstulan kirkonkylän asemakaavan tarkistuksen suunnittelualueena oli Karstulan kirkonkylän ydinkeskusta-alue Keskustien, Virastotien, *Karstulantien ja Koulutien lähiympäristössä*. *Suunnittelualueeseen kuuluvat koulujen alue, Virastotien liikekorttelit, kunnantalo, Kruukkilan ja Poikolan pihapiirit sekä Keskustien ja kirkon lähiympäristö, joka on valtakunnallisesti arvokasta rakennettua kulttuuriympäristöä.*

Asemakaavan muutos koski kortteleita 26–30, 31 (osa), 37, 39–42, 43 (osa), 44, 58 (osa), 62, 65, 66, 67, (osa) 68 (osa), 74, 75, 80 ja 303 sekä niihin liittyviä virkistys-, liikenne- ja katualueita, torialuetta sekä maatalousaluetta. Kaavamuutosalueen pinta-ala on noin 36 hehtaaria. Alueen asemakaava on pääosaltaan laadittu 1990-luvulla. Kirkon, Kuhilaan, S-Marketin ja Linnunlaulun alueiden asemakaavaa on tarkistettu 2000-luvun puolella. Kaavamuutosalue on suurelta osin rakennettua aluetta.



Karstulan kirkonkylän asemakaavan tarkistuksessa tutkittiin Karstulan taajaman asemakaavan ajantasaisuus. Kaavan ajanmukaisuuden arvioinnissa selvitettiin mm. alueiden kaavanmukainen toteutuminen, liikenneympäristön kehittäminen, maankäyttötarkoituksen muutostarpeet sekä muut kaava-alueen kehittämistavoitteet. Kaavamerkinnot, suojelumääräykset ja rakentamistapaa ja alueiden käyttöä koskevat ohjeet yhdenmukaistettiin vastaamaan maankäyttö- ja rakennuslain sisältöä. Keskustaajaman

yleisen tien alueiden (LYT) muuttamista katualueiksi tarkasteltiin kaavamuutostyön aikana.

Valtaosa kaava-alueesta on toteutunut asemakaavojen mukaisesti, joten suuri osa muutoksista oli luonteeltaan kaavateknisiä tarkistuksia piirtomerkitöihin ja määräyksiin.

Kaavan vaiheet:

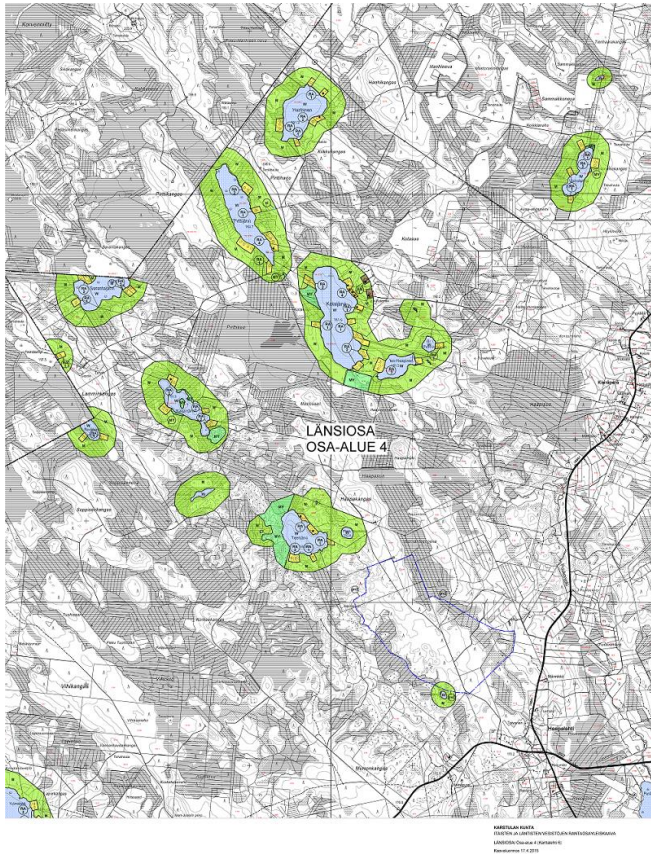
- Aloitusvaiheen viranomaisneuvottelu on pidetty 17.3.2015.
- Kaavamuutoksen vireilletulosta kuulutettiin 13.5. ja osallistumis- ja arviointisuunnitelma pidettiin nähtävillä 13.5.–29.5.2015.
- Kaavaluonnosaineisto oli yleisesti nähtävillä 30.6. – 14.8.2016 valmisteluvaiheen kuulemista varten.
- Kaavaehdotusaineisto oli nähtävillä 3.8. - 4.9.2017
- Asemakaavamuutoksesta pidettiin ehdotusvaiheen jälkeinen viranomaisneuvottelu 13.3.2018.
- Asemakaavaehdotukseen tuli muutostarpeita mm. koulukorttelin osalta (huoltoliittymä kantatieltä, suojelumerkinnot jne). Ennen hyväksymiskäsittelyä järjestettiin muutostarpeiden osallisten kuuleminen MRA 32 § tarkoittamalla tavalla.
- Asemakaavamuutos hyväksyttiin kunnanvaltuustossa 10.4.2019 §:ssä 22
- Asemakaavamuutoksen voimaantulo kuulutettiin 29.5.2019

7.4 Karstulan kunnan itäisten ja läntisten vesistöjen rantaosayleiskaava

Kaavoitettavalle alueelle sijoittuu yhteensä 221 järveä tai lampea sekä 21 jokea. Suurimmat vesistöt ovat itäosan osa-alueella Enonjärvi, Ylä-Viivajärvi ja Löytänä, pohjoisosan osa-alueella Lahnajärvi ja Pääpohjanjärvi, kaakkoisosan osa-alueella Iso-Korppinen, Päällin, Luksanjärvi ja Ylä-Karankajärvi sekä länsiosan osa-alueella Vahanka ja Vahvanen. Pisimpiä jokia ovat Lahnajoki, Mustajoki, Heinäjoki, Myllyjoki, Punsanjoki, Vahanganjoki, Sokeajoki ja Vahvasenjoki. Alueen vesistöistä 58 on alle 1 ha:n kokoisia lampia. Kaavoitettavalla alueella on rantaviivaa yhteensä noin 506 km, josta jokien rantaviivaa on noin 123 km.

Suunnittelualueella on 19 lainvoimaista ranta-asemakaavaa ja ranta-asemakaavoitettuja rantoja on yhteensä noin 60 km. Ranta-asemakaavat esitetään yleiskaavassa informatiivisesti. Rantaosayleiskaavalla on määritelty ranta-alueiden rakentamisen määrä ja laatu sekä sijoittuminen tilakohtaisesti. Kaava on laadittu oikeusvaikutteisena siten, että rantaosayleiskaavaa voidaan käyttää loma- ja asuinrakentamisen sekä pienimuotoisen matkailupalvelujen rakentamisen rakennuslupien myöntämisperusteena. Muun ranta-alueella tapahtuvan rakentamisen osalta osayleiskaava ohjaa poikkeamislupamenettelyä ja yksityiskohtaisempaa kaavoitusta.

Yleiskaavatyössä on huomioitu ranta-alueiden rakentamismahdollisuudet noudattaen yhtenäisiä suunnittelu- ja mitoitusperusteita sekä huomioitu ympäristön ominaispiirteet ja erityisarvot perustuen kaavoitusta varten laadittuihin selvityksiin. Maanomistajien tasapuolinen kohtelu on turvattu noudattamalla yhdenmukaisesti Karstulan kunnan hyväksymiä suunnittelu- ja mitoitusperiaatteita. Yleiskaavassa on huomioitu myös mm. maaseutuelinkeinojen ja matkailupalvelujen tarpeet sekä riittävien virkistyskäyttömahdollisuuksien ja vapaiden rantojen säilyminen alueella.



Kuva 25. Ote Karstulan itäisten ja läntisten vesistöjen rantaosayleiskaavan kaavakartasta.

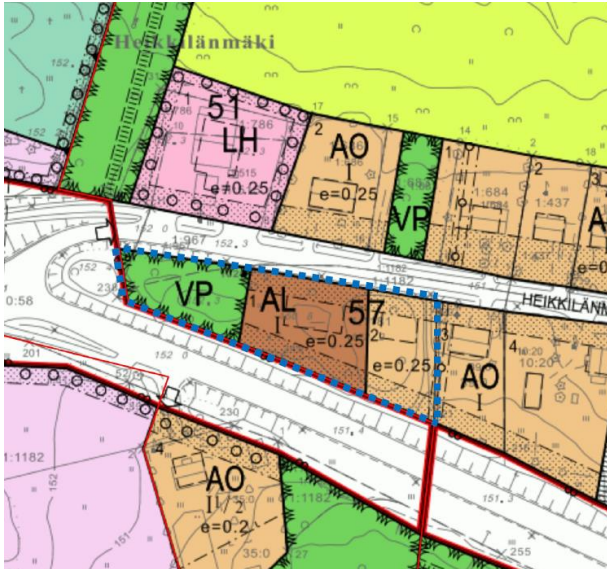
Rantaosayleiskaavalla (nähtävillä olleessa ehdotuksessa) on osoitettu 414 vanhaa lomarakennuspaikkaa, 104 vanhaa asuinrakennuspaikkaa ja 76 maatilatalouskeskuksen aluetta. Lisäksi kaavassa on todettu informatiivisesti 106 ranta-asemakaavojen mukaista vanhaa lomarakennuspaikkaa ja 109 vielä toteutumaton ranta-asemakaavojen mukaista lomarakennuspaikkaa. Rantaosayleiskaavalla on osoitettuyhteensä 874 uutta lomarakennuspaikkaa ja 28 uutta asuinrakennuspaikkaa. Lisäksi kaavalla on osoitettu 11 valtion toimesta korvattavaa rakennuspaikkaa.

Kaavan vaiheet:

- Perusselvitysten laadinta käynnistetty kesällä 2007
- Aloitusvaiheen viranomaisneuvottelu on pidetty 14.11.2007
- Vireilletulo kuulutettu 25.6.2009 ja OAS ollut nähtävillä 26.6. – 31.7.2009
- Mitoitus- ja suunnitteluperusteet sekä tavoitteet hyväksytyt kunnanvaltuustossa 20.12.2010
- Alustava kaavaluonnos on ollut valmistelussa 2010–2014
- Kunnanhallitus on päättänyt kaavaluonnoksen nähtäville asettamisesta kokouksessaan 27.4.2015. Kaavaluonnos oli nähtävillä 13.5. – 30.6.2015.
- Vuoden 2017 aikana kaava-alueelle laadittiin rakennusinventointi (Keski-Suomen museon edellyttämänä) sekä Natura-arvioinnit (Keski-Suomen ELY-keskuksen edellyttämänä).
- Huhtikuussa 2018 saatiin Keski-Suomen ELY-keskuksen lausunto Natura-arvioinneista
- Vuoden 2018 kesän ja syksyn aikana tarkistettiin maanomistajapalautteet ja kaavaehdotusaineisto oli viimeistelyssä ennen nähtäville asettamista. Joulukuussa 2018 käsittelyssä oli vielä rakennuspaikkojen siirtoja (Natura-alueet).
- Kaavaehdotusaineisto oli yleisesti nähtävillä 6.3. – 8.4.2019
- Ehdotuksen viranomaislausuntojen perusteella kaava-alueelle laadittiin viitasammakkoselvitys kesällä 2019
- Viitasammakkoselvityksen ja kaavaehdotuksen palautteiden johdosta kaavaehdotusaineistoon tuli muutoksia, joiden johdosta muutoskohteiden osallisia kuultiin MRA 32 §:n edellyttämällä tavalla.
- Ehdotusvaiheen ja MRA 32 §:n lisäkuulemisen palautteisiin on laadittu vastineet.
- Palautteisiin (muistutuksiin ja viranomaislausuntoihin) laaditut vastineet ja hyväksyntään valmisteltu aineisto käsiteltiin kunnanhallituksessa ja -valtuustossa alkuvuodesta 2021.
- Itäisten ja läntisten vesistöjen rantaosayleiskaava tuli voimaan 15.4.2021 (itäinen, pohjoinen ja kaakkoinen osa-alue), 1.6.2021 (läntinen osa-alue).

7.5 Kirkonkylän asemakaavamuutos korttelissa 57

Korttelin 57 maanomistaja on pyytänyt asemakaavamuutosta omistamalleen maa-alueelle. Kaavamuutosalue koskee korttelin 57 AL-tonttia nro 1, AO-tonttia nro 2 sekä puistoaluetta (VP). Kohde sijoittuu Heikkilänmäentien ja Jyväskyläntien väliselle alueelle.

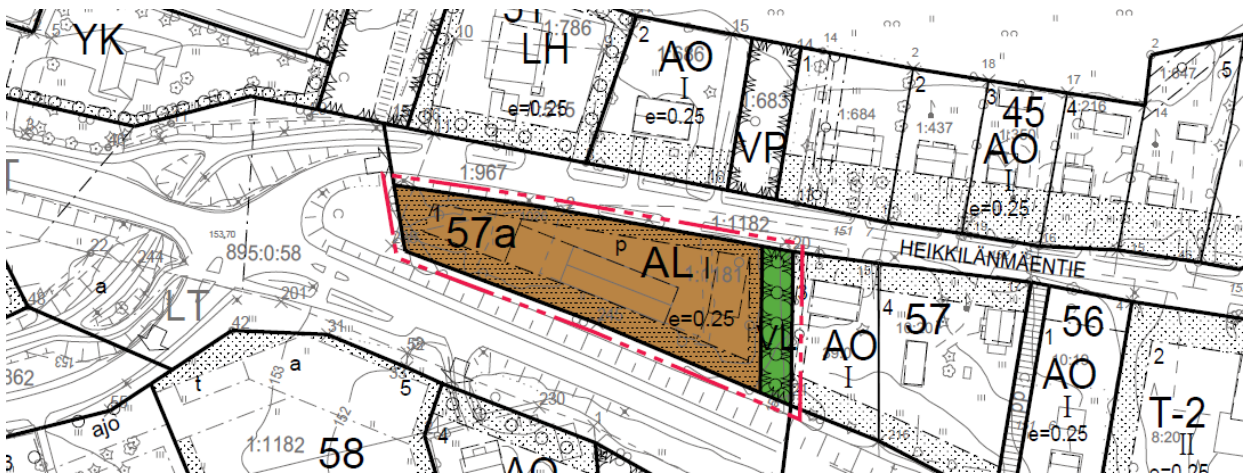


Kuva 26. Kuvassa kaavamuutosalue on rajattu sinisellä katkoviivalla.

Suunnittelualue sijoittuu pääosin Kiinteistö Oy Karstulan Auringonpimennyksen omistamalle maa-alueelle. Suunnittelualueelle sijoittuu myös pieniä Suomen valtion ja yksityisen tahon omistamia alueita. Kaavamuutostarve on muodostunut koska tontilla toimivalla yrityksellä JK Värillä/ Karstulan autovaraosalla on suunnitelmia laajentaa liiketoimintaansa tulevaisuudessa.

Asemakaavamuutoksen tavoitteena on muodostaa laajempi AL-tonttialue, joka mahdollistaa liiketoiminnan kehittämistä alueella. AL-alue ulottuu tällöin puistoalueelle VP ja myös AO-tontin nro 2 alueelle.

Kuvassa 27. Ote voimaantulleesta kaavakartasta, missä AL-korttelialueen laajennus on ratkaistu.



Kaavan vaiheet:

- Kaavahanke on käynnistetty kunnanhallituksen päätöksellä 21.10.2020 § 279. Samalla hyväksyttiin kaavoituksen käynnistämissopimus (kunnan ja maanomistajan välinen)
- Kaavan vireilletulo kuulutettiin 6.11. – 20.11.2019 (OAS oli yleisesti nähtävillä).
- Kaavaluonnosaineisto asetettiin yleisesti nähtäville valmisteluvaiheen kuulemista varten 5.2. – 6.3.2020
- Kaavaehdotusaineisto asetettiin nähtäville 8.5. – 8.6.2020
- Kaavamuutos hyväksyttiin kunnanvaltuustossa 2.11.2020 § 59. Kaavamuutoksen voimaantulopäivämäärä on 18.12.2020.

7.6 Asemakaavayhdistelmä, voimassa olevat kaavat netissä

Karstulan keskustan asemakaava on laadittu aikoinaan useassa eri osassa ja pääosin muo-
veille piirtäen sekä tulostettu paperisina kaava-aineistoina arkistoon. Kaava-aineisto on siten
muutettu myöhemmin sähköiseen muotoon eli koko kaava-aineisto on numeeristettu (dwg-
ja pdf-tiedostoja). Numeeristamistyö on ostettu Sweco Ympäristö Oy:ltä, jonka palvelimella
ylläpidetään Karstulan ajantasaista asemakaavayhdistelmää sähköisessä muodossa. Ase-
makaavayhdistelmä ei korvaa alkuperäisiä asemakaavoja vaan toimii teknisenä apukartta-
na. Asemakaavayhdistelmään voi tutustua seuraavasta linkistä sekä tulostaa epävirallisia
otteita: <https://kartat.sweco.fi/karstula>

Asemakaavayhdistelmää päivitetään uusien kaavahankkeiden valmistumisen jälkeen.

Kuntalaiset pääsevät katsomaan voimassa olevia kaavoja (sekä asema- että yleiskaavoja)
myös seuraavasta internet-osoitteesta: <https://pks-kartta.sito.fi/>

