



KARSTULAN KUNTA

OSALLISTUMIS- JA ARVIOINTISUUNNITELMA

ASEMAKAAVAN MUUTOS

KARSTULAN SEURAKUNTATALO

Asemakaavan muutos koskee osaa Karstulan kirkonkylän asemakaavan korttelista 31.

29.9.2023, päivitetty 15.5.2024*, päivitetty 7.1.2025**



SISÄLTÖ

JOHDANTO	2
1. SUUNNITTELUALUEEN SIJAINTI JA KUVAUS.....	2
4. VAIKUTUSALUE.....	8
5. LAADITTAVAT SELVITYKSET JA SUUNNITELMAT	9
6. VAIKUTUSTEN ARVIOINTI.....	9
7. OSALLISET	9
8. KAAVOITUKSEN KULKU, OSALLISTUMINEN JA TIEDOTTAMINEN.....	10
9. VIRANOMAISYHTEISTYÖ	11
10. KAAVOITUKSEN TAVOITEAIKATAULU	11
11. YHTEYSTIEDOT	12

JOHDANTO

Osallistumis- ja arviointisuunnitelma on esitys yhteistyöstä suunnittelutyön osallisille. Se määrittelee kaavan valmistelussa ja vaikutusten arvioinnissa noudatettavat osallistumisen ja vuorovaikutuksen periaatteet ja tavat (MRL 63 §). Osallistumis- ja arviointisuunnitelma on asiakirja, jota täydennetään suunnittelun edetessä tarpeen mukaan.

1. SUUNNITTELUALUEEN SIJAINTI JA KUVAUS

Asemakaavan muutosalue sijaitsee Karstulan kirkonkylän asemakaavan korttelissa 31 kirkkorakennuksen pohjoispuolisella korttelialueella. Asemakaavamuutos kohdistuu YK/s -korttelin 31 tontin nro 5 alueelle, joka on pääosin Saarijärven seurakunnan omistamaa maa-alueita. Kyseessä on Seurakuntatalo –tilan 226–402–2–773 alue. Tarvittaessa asemakaavamuutos voi kohdistua myös tilojen Kirkkotie (226–402–2–306) Kirkkotarha ja hautausmaa (226–402–1–883) alueille sekä Muhosentien ja Keskustien katualueille asemakaavaratkaisun edellyttämällä tavalla.



Kartaote (MML: kartta.paikkatietoikkuna.fi), jossa on esitetty kaavamuutosalueen likimääräinen sijainti (punainen rajaus).

2. SUUNNITTELUKÄYTÄVÄN MÄÄRITTELY JA TAVOITTEET

Kaavan Asemakaavamuutosaloite on tullut alueen maanomistajalta eli Saarijärven seurakunnalta. Seurakunnan tavoitteena on seurakuntatalon purkaminen, virastorakennuksen myyminen ja käyttötarkoituksen muutos tai purkaminen sekä uusien pienempien kokoontumistilojen (seurakuntakodin/monitoimitilan) rakentaminen.

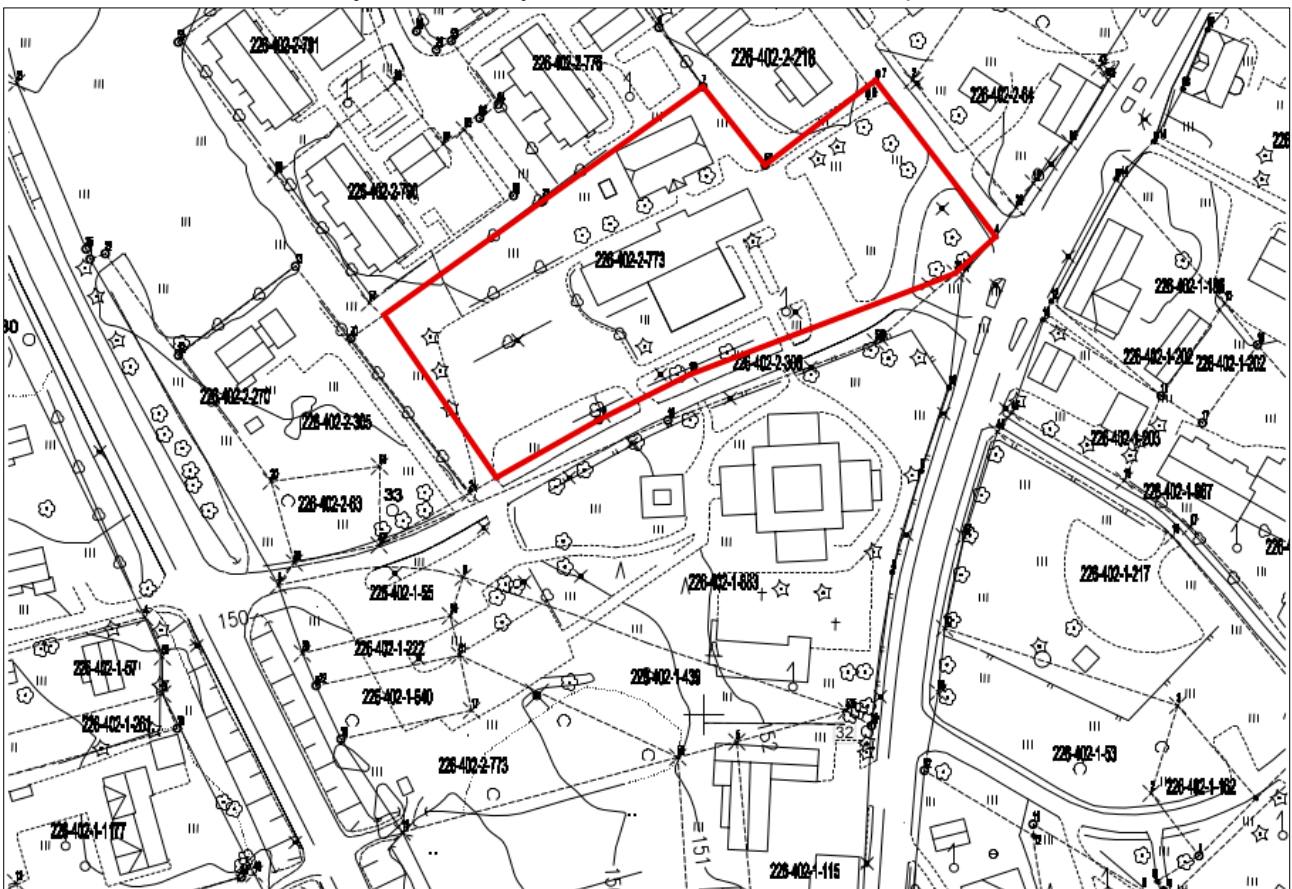
Aloitteen taustalla on Saarijärven seurakunnan kirkkovaltuuston päätös 16.5.2023 § 34.

Asemakaavan muutosprosessi saattaa edellyttää myös maankäytösopimuksen laadintaa (MRL 12 a luku). Maankäytösopimuksen tarve selviää kaavaprosessin aikana. Maankäytösopimus voidaan osapuolia sitovasti tehdä vasta sen jälkeen, kun kaavaluonnos tai -ehdotus on ollut julkisesti nähtävillä. Tämä ei koske sopimusten tekemistä kaavoituksen käynnistämisestä.

3. SUUNNITTELUN LÄHTÖKOHDAT JA SUUNNITTELUTILANNE

SUUNNITTELUALUE

Asemakaavamuutosalueen rajaus on esitetty alla olevassa kartassa, alueen pinta-ala on n. 0,7* ha.



Karttaote** (Karstulan kunnan kartta-aineistoista), jossa on esitetty kaavamuutosalueen likimääräinen rajaus punaisella.

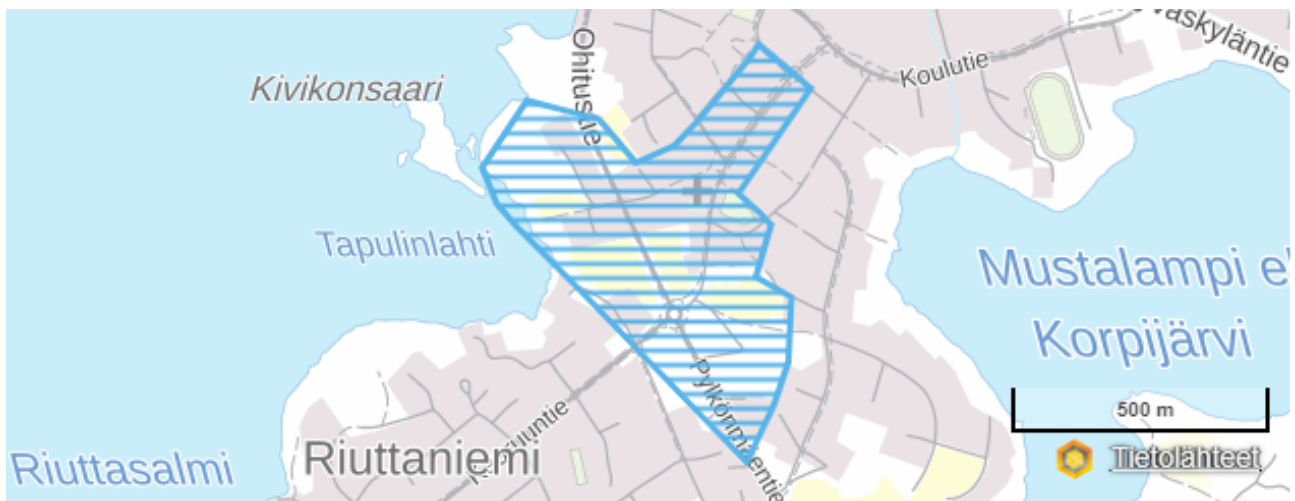
VALTAKUNNALLISET ALUEIDENKÄYTTÖTAVOITTEET

Valtion ja kuntien viranomaisten tulee toiminnassaan ottaa huomioon valtakunnalliset alueidenkäyttötavoitteet ja edistää niiden toteuttamista. Viranomaisten on myös arvioitava toimenpiteidensä vaikutuksia valtakunnallisten alueidenkäyttötavoitteiden kannalta. Valtioneuvosto päätti valtakunnallisista alueidenkäyttötavoitteista 14.12.2017. Voimassa olevat valtakunnalliset alueidenkäyttötavoitteet ovat seuraavat: Toimivat yhdyskunnat ja kestävä liikkuminen, Tehokas liikennejärjestelmä, Terveellinen ja turvallinen elinympäristö, Elinvoimainen luonto- ja kulttuuriympäristö sekä luonnonvarat ja Uusiutumiskykyinen energiahuolto.

VALTAKUNNALLISESTI MERKITTÄVÄ RAKENNETTU KULTTUURIYMPÄRISTÖ (RKY)

RKY on Museoviraston laatima inventointi, joka on valtioneuvoston päätöksellä otettu maankäyttö- ja rakennuslakiin perustuvien valtakunnallisten alueidenkäyttötavoitteiden tarkoittamaksi inventoinniksi rakennetun kulttuuriympäristön osalta 1.1.2010 alkaen.

Kaavamuutosalue on osa valtakunnallisesti merkittävää rakennettua kulttuuriympäristöä (RKY) Karstulan Kirkonkylä. Valtakunnallisia alueidenkäyttötavoitteita koskeva valtioneuvoston 14.12.2017 tekemä ja 1.4.2018 voimaan tullut päätös edellyttää, että valtakunnallisesti arvokkaiden kulttuuriympäristöjen ja luonnonperinnön arvojen turvaamisesta huolehditaan.



Kartaote kohteen Karstulan kirkonkylä RKY-kuvauksesta. RKY-alueen rajaus sinisellä. Kaavamuutosalue sijaitsee mustalla ristillä merkityn kirkon välittömässä läheisyydessä, sen pohjoispuolella. (Museovirasto www.rky.fi)

Otteita alue- ja historiakuvauksesta RKY Karstulan kirkonkylä (Museovirasto, rky.fi):

Karstulan vanhan kirkonkylän kulttuurihistoriallisesti tärkein kokonaisuus on kirkko ympäristöineen, kirkkoa sivuava keskusraitti sekä näiden ympäristöön 1800-luvun lopulta alkaen rakentunut taajama asuin- ja liiketaloineen. Karstulan kirkonkylä on Pääjärven, Mustalammen ja Päällinjärven välisellä kannaksella. Etelästä saavuttaessa kirkkomaisema avautuu Korpelan maatalan rakennusten ja peltokaistaleen takana. Alueella näkyvät kirkonkylän rakentumisen kehitysvaiheet: 1800-luvulta on mm. kirkko ympäristöineen sekä maalarakentamista, kauppa- ja asuintalot keskusraitilla ja sen ympäristössä ovat myöhempiä.

Karstula muodostettiin Saarijärven alaiseksi kappeliseurakunnaksi 1775 ja itsenäinen seurakunta siitä tuli 1858.

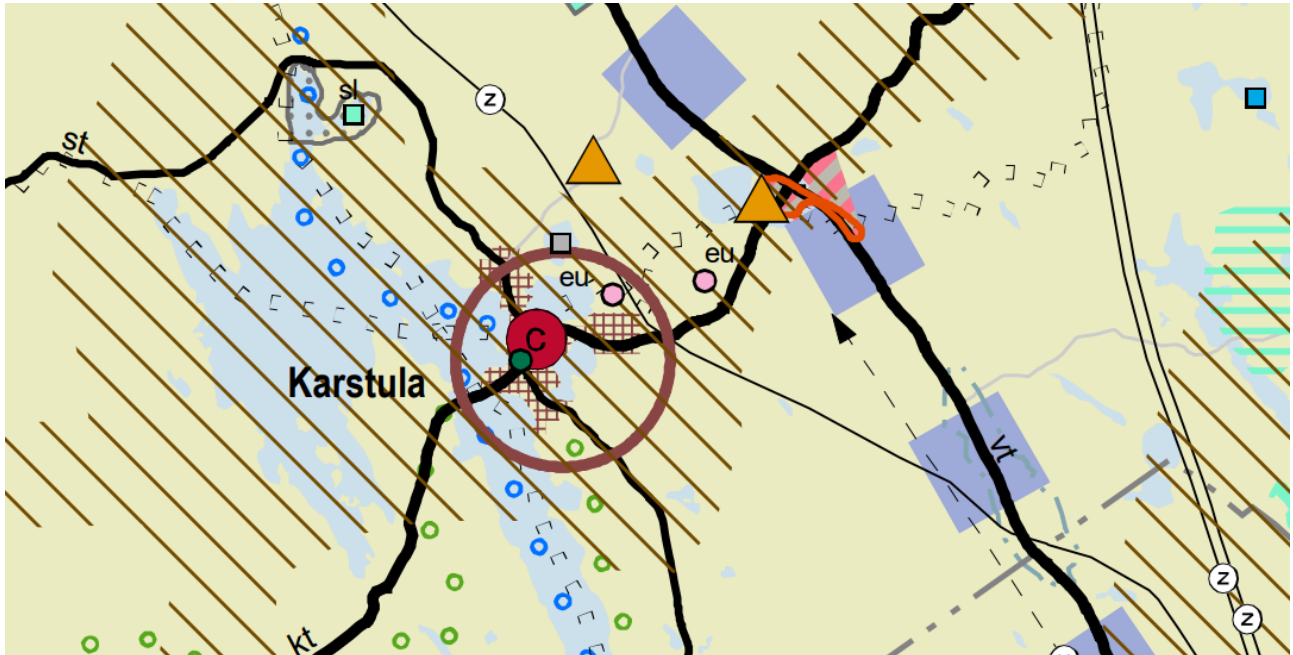
Engelin jälkeisen empirekauden tyyppiä edustava hirsirakenteinen kirkko on rakennettu vuonna 1853 Intendentinkonttorissa 1844 tehtyjen piirustusten mukaan rakennusmestari Jaakko Kuorikosken johdolla. Taiteilija Ilmari Wirkkala piirsi kansalaissodan muistomerkin 1922 ja arkkitehdit Irma ja Matti Aaltonen suunnittelivat viime sotien sankarihauta-alueen sankaripatsaineen 1957.

Kirkon kookkaaseen kuutiomaiseen keskitilaan liittyvät keskitilan kattolistan alapuolelle jäävät eteishuonemaiset ristivarret. Kirkon keskellä on neliskulmainen, ikkunoilla varustettu lanterniikupoli. Kirkkosali on poikkeuksellisen korkea ja sen keskeistila sangen vaikuttava. Kellotapuli on alkuaan rakennettu 1815 sekä korotettu ja uudistettu perusteellisesti 1861 rakennusmestari Henrik Kuorikosken johdolla. Kirkon eteläpuolella ovat mm. sotien muistomerkit ja hauta-alueet.

Kirkon ja sen lähistöllä olleiden talonpoikaistalojen tuntumaan alkoi 1859 maakaupan ja 1870-luvun elinkeinojen vapautumisen ansiosta vähitellen 1800-luvun lopulla tulla ensimmäisiä kauppiaita, jotka toimivat aluksi vanhoissa asuinrakennuksissa, mutta myöhemmin keskusraitin varrelle rakennettiin asuin- ja liiketaloja.

MAAKUNTAKAAVA

Maakuntavaltuuston 1.12.2017 hyväksymä Keski-Suomen maakuntakaava on tullut lainvoimaiseksi valitusprosessin jälkeen 28.1.2020 maakuntavaltuuston hyväksymispäätöksen mukaisena. Kaavamuutosalueelle tai sen vaikutusalueelle on osoitettu seuraavia merkintöjä: Keskustatoimintojen alue (c punaisessa ympyrässä), Kulttuuriympäristön vetovoima-alue (ruskea vinoviivoitus), Seudullisesti merkittävä tiivistettävä taajama (ruskea ruudukko) ja Kuntakeskus-merkintä (ruskea ympyrä) sekä Valtakunnallisesti merkittävä rakennettu kulttuuriympäristö (vihreä pallo).



Ote Keski-Suomen maakuntakaavasta. Kaavamuutosaluetta koskevien kaava-merkintöjen selitykset on kerrottu kuvan yläpuolella. Kaavamuutosalue sijoittuu punaisen c-merkityn ympyrän sisälle, sen vasemmalle laidalle.

Keskustatoimintojen alue (C) Merkinnällä osoitetaan kaupunkitasoisen tai seudullista merkitystä omaavan taajaman keskustatoimintojen alue. Keskustatoimintojen alueella on asutuksen lisäksi hallintoon, palveluihin ja kauppaan liittyviä toimintoja ja Jyväskylässä myös matkakeskus. **Suunnittelumääräys:** Keskustojen kehittämisessä tulee kiinnittää erityistä huomiota ydinkeskustan ja muun taajaman selkeään rajaukseen sekä keskusta-alueen viihtyisyyteen ja esteettömyyteen. Alueiden käytön suunnittelussa on huolehdittava joukkoliikenteen toimintaedellytyksistä ja turvallisista kevytliikenteen yhteyksistä sekä turvattu maakunnallisesti ja valtakunnallisesti arvokkaat kulttuuriympäristöt. Kohdemerkinnällä osoitettu alue on määriteltävä yksityiskohtaisemmassa suunnittelussa siten, että muodostuu eheä, keskustahakuisiin toimintoihin painottuva kokonaisuus. Keskustatoimintojen alueelle saa sijoittaa seudullisesti merkittäviä, keskusta-alueille soveltuvan vähittäiskaupan suuryksiköitä

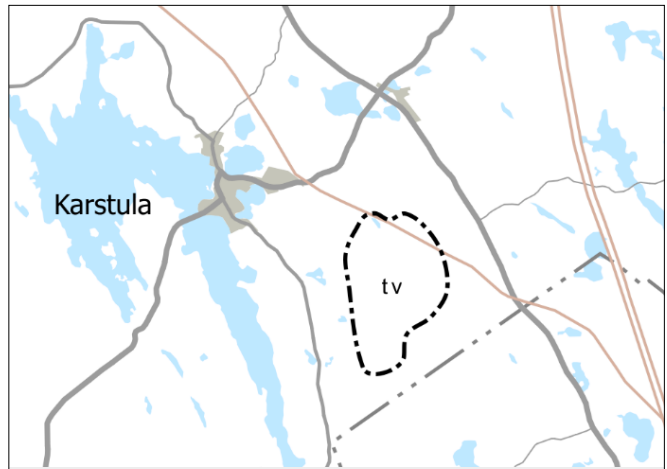
Kulttuuriympäristön vetovoima-alue. Merkinnällä osoitetaan maakunnan kulttuuriympäristön monimuotoiset aluekeskittymät. **Suunnittelumääräys:** Alueen kehittämisessä tulee hyödyntää kulttuuriympäristön monimuotoisuutta. Alueidenkäytön suunnittelulla edistetään kulttuuriympäristöjen kestävä käyttöä ja hoitoa. Alueilla metsien hoito ja käyttö perustuu voimassa olevaan metsälainsäädäntöön.

Seudullisesti merkittävä tiivistettävä taajama Merkinnällä osoitetaan kehitettävä ja palvelut säilyttävä taajama. **Suunnittelumääräys:** Taajamaa ylläpidetään ja kehitetään seudullisesti kattavien palvelujen keskuksena. Kehittämisessä hyödynnetään olemassa olevaa rakennetta kiinnittäen huomiota viihtyisyyteen ja esteettömyyteen. Alueen suunnittelussa on otettava huomioon kevyen liikenteen ja joukkoliikenteen tarpeet sekä turvattu maakunnallisesti ja valtakunnallisesti arvokkaat kulttuuriympäristöt ja luonnonsuojelun kohteet.

Valtakunnallisesti merkittävä rakennettu kulttuuriympäristö Merkinnällä osoitetaan valtakunnallisesti merkittävä kulttuurihistoriallinen rakennettu kulttuuriympäristö. **Suunnittelumääräys:** Alueen suunnittelussa on otettava huomioon kulttuurihistoriallisen rakennetun ympäristön kokonaisuus, ominaispiirteet ja identiteetti. Alueen käyttöä on ohjattava siten, ettei näitä arvoja heikennetä.

Keski-Suomessa maakuntakaavaa päivitetään rullaavan maakuntakaavoituksen periaatteiden mukaisesti. Eli voimassa olevaa maakuntakaavaa päivitetään kertyneiden muutostarpeiden mukaisesti. Tämä tarkoittaa sitä, että maakuntakaavaa päivitetään tarvittaessa, kertyneiden muutostarpeiden mukaan.**

Keski-Suomen maakuntakaava 2040 on vastikään laadittu.** Se käsittelee seudullisesti merkittävää tuulivoiman tuotantoa ja liikennettä. Lisäksi tarkastellaan hyvinvoinnin aluerakennetta. Maakuntakaava 2040 muuttaa ja täydentää voimassa olevaa maakuntakaavaa näiden teemojen osalta, muilta osin Keski-Suomen maakuntakaava jää voimaan sellaisenaan. Maakuntavaltuusto päätti 8.12.2023 § 21 hyväksyä Keski-Suomen maakuntakaava 2040:n. Maakuntahallitus päätti kokouksessaan 23.2.2024 (§ 11) määrätä maakuntakaavan tulemaan voimaan maankäyttö- ja rakennuslain 201 §:n nojalla ennen kuin se on saanut lainvoiman.*



Ote Keski-Suomen maakuntakaava 2040 -ehdotuksesta, joka on julkisesti nähtävillä 8.9.-9.10.2023. Karstulan taajama-alue näkyy kartassa harmaalla ja Mustalamminmäen tuulivoimatuotantoon soveltuva alue (tv) mustalla pistekatkoviivalla.

Karstulan kirkonkylän läheisyyteen, noin 3 km keskustasta kaakkoon, on esitetty yksi alue Tuulivoimatuotantoon soveltuvan alueen (tv) merkinnällä. Alueen nimi on Mustalamminmäki.

Kyseisen tv-alueen pohjoisosassa on voimassa oleva tuulivoimayleiskaava, jonka alueelle on rakennettu 5 tuulivoimalaa ja lähin yleiskaavan mukainen rakennuspaikka sijoittuu n. 5 km etäisyyteen kirkkorakennuksesta. Maakuntakaavaehdotuksen mukaisen tv-alueen yksityiskohtaisemmassa suunnittelussa on otettava huomioon vaikutukset mm. maisemaan ja kulttuuriperintöön sekä varmistettava, ettei tuulivoimarakentamisesta aiheudu merkittävää haitallista vaikutusta valtakunnallisesti ja maakunnallisesti arvokkaille maisema-alueille eikä valtakunnallisesti merkittävillä rakennetuilla kulttuuriympäristöillä.

YLEISKAAVA

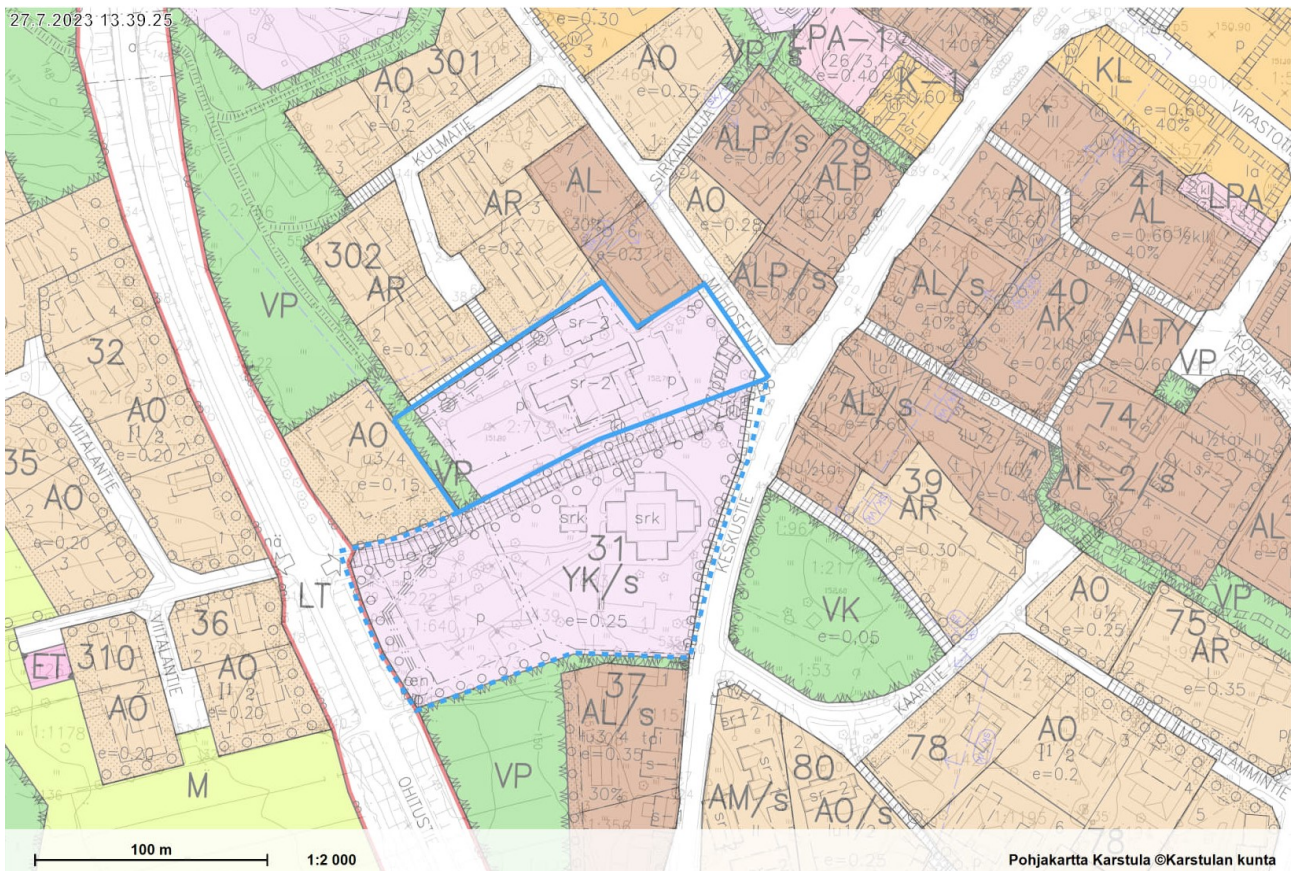
Suunnittelualueella ei ole voimassa olevaa oikeusvaikutteista yleiskaavaa. Karstulan kirkonkylälle on laadittu oikeusvaikutukseton yleiskaava vuonna 1983. MRL 54.4 § mukaisesti, jos asemakaava laaditaan alueelle, jolla ei ole oikeusvaikutteista yleiskaavaa, on asemakaavaa laadittaessa soveltuvin osin otettava huomioon myös mitä yleiskaavan sisältövaatimuksista säädetään.

ASEMAKAAVA

Kaavamuutosalueella on voimassa Karstulan kunnanvaltuuston 10.4.2019 hyväksymä asemakaava Kirkonkylän asemakaavan päivitys, jossa on kaavamuutosaluetta koskien esitetty seuraavia määräyksiä:

YK/s Kirkkolain (1054/1993) 14. luvun 5 §:n nojalla suojeltujen kirkollisten rakennusten sekä muiden seurakunnallisten rakennusten korttelialue, jolla ympäristön ominaispiirteet tulee säilyttää. Uudis- ja korjausrakentamisen sekä kulttuuri- ja viherympäristön hoidon tulee tukea alueen kulttuuri- ja maisemahistoriallista merkitystä.

Maisemanhoidossa ja korttelialuetta koskevissa uudis- ja korjausrakentamistoimenpiteissä kiinnitetään huomiota kirkon ja tapulin maisemallisen dominanttiaseman säilymiseen. Alueella huomioidaan myös maisemallinen yhteys vanhaan kirkkorantaan.



Ote ajantasa-asemakaavasta. Alustava kaavamuutosalueen rajaus on esitetty yhtenäisellä sinisellä viivalla. Tarvittaessa kaava-alue voi ulottua myös viereisille seurakunnan omistamille kiinteistöille, jotka on merkattu sinisellä katkoviivalla.

- VP** Puisto. Kirkon lähiympäristössä huomioidaan näkymien säilyminen kirkkoon ja tapuliin.
- e=0.25** Tehokkuusluku eli kerrosalan suhde tontin/ rakennuspaikan pinta-alaan.
- pp** Jalankululle ja polkupyöräilylle varattu katu/ tie.
- p** Pysäköimispaikka.
- sr-2** Suojeltava rakennus, jonka ominaispiirteet ja raitti- tai taajamakuvaan sopiva luonne tulee säilyttää. Rakennusta ei saa purkaa. Rakennuksen käyttötarkoituksen muutoksen yhteydessä tai muutoin tehtävät korjaus-, muutos- ja laajennustyöt eivät saa turmella rakennuksen ulkoasun kulttuurihistoriallisia ja/tai rakennustaiteellisia ominaispiirteitä, arvoja tai tyyliä eikä heikentää rakennuksen sopivuutta muuhun historialliseen raitti- tai taajamaympäristöön. Rakennuksen muutos- ja korjaustoimenpiteet tulee tehdä rakennuksen ominaispiirteitä vaalien. Rakennuksissa tehtävistä laajoista korjaus- ja muutostöistä tulee pyytää museoviranomaisen lausunto ennen rakennus- ja toimenpidelupien hyväksymistä.
- z** Maanalaista johtoa varten varattu alueen osa. z=sähköjohto.

Lisäksi on esitetty erinäisiä yleisiä määräyksiä koskien rakennelmien ym. rakentamista, johtotietojen selvittämistä, rakennusten sovittamista ympäröivään rakennuskantaan ja muita kaupunkikuvallisia määräyksiä sekä melua ja hulevesiä koskevia määräyksiä.

LAADITUT SELVITYKSET JA SUUNNITELMAT

Kaavaa varten ei ole laadittu erillisiä selvityksiä. Kaavan laadinnassa käytetään seuraavia olemassa olevia ja saatavilla olevia selvityksiä:

- Karstulan kirkonkylän rakennusperinnön inventointiaineisto vuodelta 1987
- Karstulan keskusta-alueen täydennysinventointi 2009
- Karstulan kirkonkylän kulttuuriympäristön kehittäminen (Kristiina Kokko, 2014)
- Kunnan tiedot vesihuoltoverkostosta (viemäri ja puhdas vesi)
- Keski-Suomen maakuntakaava ja sen selvitysaineistot
- Keski-Suomen maakuntakaava 2040 valmisteluaineisto
- ”Karstulan kirkonkylän asemakaavan ajantasaistaminen” -kaavan (2019) rakennustapaohje RKY -alueelle ja muut liiteaineistot sekä ko. kaavahankkeen lähdemateriaalit (ote luettelosta alla).

Kulttuuriympäristö, rakennuskanta:

- Karstulan kirkonkylän kulttuuriympäristön kehittäminen, rakennetun ympäristön selvitys Karstulan keskustan asemakaavan ajantasaus- ja muutostyötä varten, Kristiina Kokko 2014.
- Karstulan kirkonkylä, Keski-Suomen museon Modernin rakennusperinnön inventointihanke 2012 – 2014, rakennusinventointiraportti / Aada Mustonen, 2014.
- Karstulan keskustan täydennysinventointi. Keski-Suomen museo, Saija Silen v. 2009.
- Karstulan kirkonkylän rakennusinventointi Keski-Suomen museo 1987.
- Karstulan hautausmaiden inventointi, Keski-Suomen museo, Pirjo Pennanen 1989.
- Valtakunnallisesti merkittävät rakennetut kulttuuriympäristöt RKY 2009, Museovirasto.
- Viestejä maisemassa – Keski-suomalainen kulttuuriympäristö -kirja, 2007.
- Karstulan muinaisjäännösinventointi 1991, Mikroliitti Oy.

Kaavatarkastelua varten on seurakunta teettänyt alustavan hankesuunnitelman Arkkitehtitoimisto Jorma Paloranta Oy:llä alkukesästä 2023. Hankesuunnitelma on tarkentunut asemakaavatyön kanssa rinnakkain ja se toimii kaavamuutoksen viitesuunnitelmana.*

MUU KÄYTETTÄVÄ AINEISTO

- Rakennettu kulttuuriympäristö www.kyppi.fi, www.rky.fi
- Muinaisjäännösrekisteri www.kyppi.fi
- Valtion ympäristöhallinnon internet-sivut www.ymparisto.fi
- Ympäristöhallinnon Avoin tieto -ympäristöpalvelu
- Suomen Ympäristökeskus Syke, Karpalo-karttapalvelu
- Maanmittauslaitoksen Paikkatietoikkuna-karttapalvelu
- Karstulan seurakuntatalon kuntotutkimusaineisto <https://www.saarijarvenseurakunta.fi/info-ja-asiointi/karstulan-seurakuntatalon-tilanne1>

POHJAKARTTA

Pohjakarttana käytetään Karstulan Kirkonkylän alueelle laadittua ja 4.7.2006 hyväksyttyä numeerista pohjakarttaa mittakaavassa 1:2000. Pohjakarttaa on ajantasaistettu Karstulan kunnan mittateknikon tekemillä maastomittauksilla vuonna 2022. Saarijärven kaupungin tontti- ja karttapalvelut on tarkistanut ja tehnyt vähäisiä täydennyksiä pohjakarttaan sen hyväksymisen yhteydessä keväällä 2023.

RAKENNUSJÄRJESTYS

Karstulan kunnan voimassa oleva rakennusjärjestys on hyväksytty kunnanvaltuustossa 17.12.2001 ja se on astunut voimaan 1.1.2002.

4. VAIKUTUSALUE

Kaavan välitöntä vaikutusalueetta on Karstulan kirkonkylän asemakaavan kortteli 31 ja sen lähiympäristö sekä RKY-aluekokonaisuus.

5. LAADITTAVAT SELVITYKSET JA SUUNNITELMAT

Kaavaa varten ei laadita erillisiä selvityksiä, vaan hyödynnetään jo olemassa olevaa aineistoa.

Saarijärven seurakunnan teettämä alustava hankesuunnitelma (Arkkitehtitoimisto Jorma Paloranta Oy. 2023) tarkentuu asemakaavatyön yhteydessä. Hankesuunnitelmassa tarkastellaan mahdollisen uudisrakennuksen, uusi seurakuntakoti, sijoittumista ja taajamakuuallista ilmettä RKY-alueeseen huolellisesti sovittaen.

6. VAIKUTUSTEN ARVIOINTI

Kaavaprosessin aikana tulee arvioida kaavamuutoksen toteuttamisen merkittäviä välittömiä ja välillisiä vaikutuksia (MRL 9 § ja MRA 1 §) selvityksiin ja muuhun kaavoitustyön aikana saatuun tietoon pohjautuen. Vaikutustenarviointi on koko kaavaprosessin ajan kestävä menettely ja sen tulee perustua riittäviin lähtötietoihin. Kaavan vaikutuksia selvittäessä otetaan huomioon kaavan tehtävä ja tarkoitus.

Selvitysten ja muun alueelta olevan tiedon pohjalta selvitetään kaavamuutoksen vaikutukset:

- 1) ihmisten elinoloihin ja elinympäristöön;
- 2) maa- ja kallioperään, veteen, ilmaan ja ilmastoon;
- 3) kasvi- ja eläinlajeihin, luonnon monimuotoisuuteen ja luonnonvaroihin;
- 4) alue- ja yhdyskuntarakenteeseen, yhdyskunta- ja energiatalouteen sekä liikenteeseen;
- 5) vaikutus taajamakuvaan, maisemaan, kulttuuriperintöön ja rakennettuun ympäristöön;
- 6) elinkeinoelämän toimivan kilpailun kehittymiseen.

Tässä kaavassa erityisesti tulee tarkasteltavaksi vaikutukset taajamakuvaan sekä valtakunnallisesti merkittävään rakennettuun kulttuuriympäristöön (RKY) sekä muuhun lähiympäristöön esimerkiksi mahdollisten liikennevaikutusten osalta. Kaavahankkeella on jo lähtökohtaisesti tunnistettuja sosiaalisia vaikutuksia ihmisten elinoloihin ja elinympäristöön mahdollisesti purettavien rakennusten myötä (tunnemuisti) sekä mahdollisen uudisrakentamisen myötä (terveelliset, turvalliset ja toimivat kokoontumistilat) Muita hankkeessa merkittäväksi koettuja vaikutuksia pyritään tunnistamaan kaavoitusprosessin aikana lausuntojen, muistutusten sekä sidosryhmätyöskentelyn kautta.

7. OSALLISET

Maankäyttö- ja rakennuslaki edellyttää vuorovaikutusta kaavaa valmisteltaessa (MRL 62 §): Kaavoitusmenettely tulee järjestää ja suunnittelun lähtökohdista, tavoitteista ja mahdollisista vaihtoehdoista kaavaa valmisteltaessa tiedottaa niin, että alueen maanomistajilla ja niillä, joiden asumiseen, työntekoon tai muihin oloihin kaava saattaa huomattavasti vaikuttaa, sekä viranomaisilla ja yhteisöillä, joiden toimialaa suunnittelussa käsitellään (osallinen), on mahdollisuus osallistua kaavan valmisteluun, arvioida kaavoituksen vaikutuksia ja lausua kirjallisesti tai suullisesti mielipiteensä asiasta.

Osallisia ovat kaikki ne, joiden asumiseen, työntekoon tai muihin oloihin kaavamuutos vaikuttaa:

1. Maanomistajat ja asukkaat

- Kaavamuutosalueen ja tähän rajoittuvien alueiden maanomistajat ja asukkaat
- Kaavamuutosalueen vaikutusalueen asukkaat
- Vaikutusalueen yritysten, laitosten työntekijät ja käyttäjät sekä yritykset ja elinkeinonharjoittajat
- Kaavamuutosalueen liikenneväylien käyttäjät

2. Kunnan hallintokunnat ja toimielimet

- Karstulan kunnanhallitus kaavoituksesta päättävänä toimielimenä
- Karstulan tekninen lautakunta
- Karstulanseutu Kehittämissyhtiö

3. Keskeiset viranomaiset

- Keski-Suomen liitto
- Keski-Suomen ELY – keskus
- Keski-Suomen museo
- Paloviranomaisena Keski-Suomen pelastuslaitos
- Pohjoisen Keski-Suomen ympäristötoimen ympäristöterveysvalvonta

4. Muut osalliset

- Keski-Suomen hyvinvointialue Hyvaks
- Karstulan Lämpöverkko Oy
- Puulaakson Energia Oy
- Sammakkokangas Oy
- Elenia Verkko Oy
- Karstulan Yrittäjät ry

8. KAAVOITUKSEN KULKU, OSALLISTUMINEN JA TIEDOTTAMINEN

KAAVAN VIREILLETULO

- Asemakaavan muutoksen vireilletulosta kuulutetaan
- Osallistumis- ja arviointisuunnitelma (OAS) pidetään julkisesti nähtävillä vähintään **14 päivän ajan**
- Lähialueen maanomistajia tiedotetaan kirjeitse kaavahankkeen vireilletulosta
- Osalliset ja muut kuntalaiset voivat jättää osallistumis- ja arviointisuunnitelmasta (OAS) mielipiteensä sen nähtävilläolon aikana sekä halutessaan koko kaavan valmisteluvaiheen ajan
- Kaavoittaja on osallisten ja kaavahankkeesta kiinnostuneiden tavattavissa sopimuksen mukaan.

KAAVAN VALMISTELUVAIHE

- Kunnanhallitus päättää kaavamuutosluonnoksen nähtäville asettamisesta ja siitä kuulutetaan
- Kaavaluonnos asetetaan julkisesti nähtäville 30 päivän ajaksi, jolloin osalliset ja kaikki kunnan jäsenet voivat jättää kaavaluonnoksesta kirjallisen mielipiteensä
- Lähialueen maanomistajia tiedotetaan kirjeitse kaavamuutosluonnoksen nähtäville asettamisesta

KAAVAEHDOTUSVAIHE

- Kaavamuutosehdotuksen nähtäville asettamisesta kuulutaan
- Kaavaehdotus asetetaan julkisesti nähtäville **30 päivän ajaksi**
- lähialueen maanomistajia tiedotetaan kaavan nähtäville asettamisesta kirjeitse (lakisääteinen kirjekuuleminen koskee ehdotusvaiheessa kaavamuutosalueen ulkopaikkakuntalaisia maanomistajia).
- Osalliset ja kuntalaiset voivat jättää kaavamuutosehdotuksesta kirjallisen muistutuksen kunnanhallitukselle kaavaehdotuksen nähtävilläoloajan kuluessa.

KAAVAN HYVÄKSYMINEN

- Kunnanhallitus esittää kaavamuutoksen hyväksymistä kunnanvaltuustolle
- Muistutuksen tehneille, jotka ovat ilmoittaneet osoitteensa, ilmoitetaan kunnan perusteltu kannanotto esitettyyn mielipiteeseen.
- Kaavan hyväksymisen toimivalta on kunnanvaltuustolla (joka hyväksyy/ei hyväksy kaavahanketta)
- Kunnanvaltuuston kaavan hyväksymistä koskevasta päätöksestä kuulutetaan
- Muutosta kaavan hyväksymistä koskevaan päätökseen on mahdollista hakea valittamalla hallinto-oikeuteen siten kuin kuntalaissa säädetään.

KAAVAN VOIMAANTULO

- Valitusajan umpeuduttua tarkistetaan, onko kaavamuutoksesta valitettu ja voidaanko voimaantulo kuuluttaa
- Mikäli valituksia ei ole tullut, niin kaavan voimaantulo kuulutetaan.

Kaava-asiakirjat (osallistumis- ja arviointisuunnitelma, kaavaluonnos, kaavaehdotus) ovat nähtävillä Karstulan kunnan teknisessä palvelukeskuksessa, osoitteessa: Virastotie 4, 43500 Karstula sekä kunnan Internet-sivuilla www.karstula.fi.

Kuulutukset julkaistaan aina kunnan virallisella ilmoitustaululla Karstulan kunnantalolla (Himmeli) sekä kunnan Internet-sivuilla www.karstula.fi. Lisäksi kaavahankkeen vireilletulosta, luonnos- ja ehdotusvaiheen nähtävilläolosta sekä kaavan hyväksymisestä kuulutetaan tarvittaessa Viispiikkinen-lehdessä.

9. VIRANOMAISYHTEISTYÖ

- Asemakaavahankkeesta pidetään vireilletulovaiheen MRL 66 §:n ja MRA 26 §:n mukainen viranomaisneuvottelu Keski-Suomen ELY –keskuksen sekä tarvittaessa muiden keskeisten viranomaisten kanssa.
- Keski-Suomen liitolta, Keski-Suomen museolta, palo- ja ympäristöterveysviranomaisilta sekä Keski-Suomen ELY–keskukselta pyydetään lausunnot kaavaluonnoksesta ja kaavaehdotuksesta.
- Toinen viranomaisneuvottelu (MRA 26 §) järjestetään tarvittaessa sen jälkeen, kun kaavaehdotus on ollut julkisesti nähtävänä ja sitä koskevat mielipiteet ja lausunnot on saatu.
- Kaavan hyväksymisen toimivalta on kunnanvaltuustolla kunnanhallituksen esityksestä ja hyväksymistä koskeva päätös tarvittavine liitteineen lähetetään tiedoksi Keski-Suomen ELY-keskukseen.
- Voimaan tullut kaava-aineisto toimitetaan Maanmittauslaitokselle sekä kunnan rakennustarkasta-jalle. Keski-Suomen ELY-keskukselle ja Keski-Suomen liitolle ilmoitetaan kaavan voimaantulosta.

10. KAAVOITUKSEN TAVOITEAIKATAULU

OHJELMOINTI JA AINEISTON HANKINTA - syyskuu-joulukuu 2023*

- Asemakaavamuutoksen käynnistäminen kunnanhallituksessa ja samalla kaavoituksen käynnistämissopimuksen hyväksyminen
- Aloitusvaiheen viranomaisneuvottelu (MRL 66 §)
- Vireilletulokuulutus Viispiikkinen-lehteen ja OAS nähtäville 14 päivän ajaksi kunnantalolle ja kunnan Internet-sivuille
- Mahdollisesti tarvittavien selvitysten laadinta
- Asemakaavan pohjakartan tarkennusmittaukset tarvittaessa.

LUONNOSVAIHE – tammikuu 2023-heinäkuu 2024*

- Laaditaan asemakaavan muutosluonnos sekä tarpeen mukaan vaihtoehtotarkasteluja
- Nähtäville asetettavan kaavaluonnoksen viimeistely ja selostusosan laatiminen
- Kunnanhallituksen päätös luonnoksen nähtäville asettamisesta
- Tiedottaminen; kuulutukset nähtäville asettamisesta
- Luonnosaineisto julkisesti nähtäville, osalliset voivat jättää mielipiteensä ja pyydetään lausunnot viranomaisilta
- Pohjakartan tarkistaminen hyväksymistä varten
- Kaavanratkaisun tarkistaminen ja täydentäminen kaavaehdotukseksi

EHDOTUSVAIHE – tammikuu-maaliskuu 2025**

- Kunnanhallituksen päätös kaavaehdotuksen nähtäville asettamisesta
- Tiedottaminen; kuulutukset kaavaehdotuksen nähtäville asettamisesta
- Virallinen nähtävilläolo, osalliset voivat jättää muistutuksen, lausunnot pyydetään
- Muistutusten ja lausuntojen käsittelyt
- Tarvittaessa ehdotusvaiheen jälkeinen viranomaisneuvottelu
- Pohjakartan hyväksyminen
- Kaavan tarkistaminen hyväksymiskäsittelyyn

HYVÄKSYMISKÄSITTELY– maaliskuu-toukokuu 2025**

- Hallituskäsittely
- Kunnanvaltuuston hyväksymispäätös
- Tiedottaminen kaavan hyväksymisestä
- Voimaantumisen kuuluttaminen, mikäli kaavan hyväksymispäätöksestä ei valiteta

11. YHTEYSTIEDOT

Kaava-aineiston laadinnan osalta on valmisteltu kaavoituksen käynnistämissopimus Karstulan kunnan ja Saarijärven seurakunnan kanssa. Asemakaavamuutoksen kaava-aineiston laatijana (kaavakonsultti) toimii Arkkitehtitoimisto Paloranta Oy:n arkkitehti Elina Siltasalmi. Kaavakonsultti laatii aineistoja Karstulan kunnan kaavoituksen (aluearkkitehtipalvelujen) ohjauksessa.

KAAVAKONSULTTI (kaavakartan ja selostuksen tekninen laadinta)**Arkkitehtitoimisto Paloranta Oy**

Elina Siltasalmi

arkkitehti SAFA, FISE YKS 735

p. 046 923 7300

elina.siltasalmi@paloranta.fi

SAARIJÄRVEN KAUPUNGIN ALUEARKKITEHTIPALVELUT (kaavaprosessin ja kaavan laadinnan**ohjaus, osallistamisen hallintotyöt):**

Kaavoitusjohtaja

Ulla-Maija Humppi

p. 044 459 8405

ulla-maija.humppi@saarijarvi.fi

Kaavasuunnittelija

Sari Peura

p. 044 459 8210

sari.peura@saarijarvi.fi

KARSTULAN KUNTA:

Rakennustarkastaja

Petri Syrjä

p. 044 459 6221

petri.syrja@viitasaari.fi