



KARSTULAN KUNTA

KARSTULAN KIRKONKYLÄN ASEMAKAAVAN AJANTASAISTAMINEN
RAKENTAMISTAPAOHJE RKY 2009 - ALUEELLE

27.9.2016, 3.2.2017, 22.5.2017



KV __.__.2019 §__

Arkk.tsto Anna-Liisa Nisu

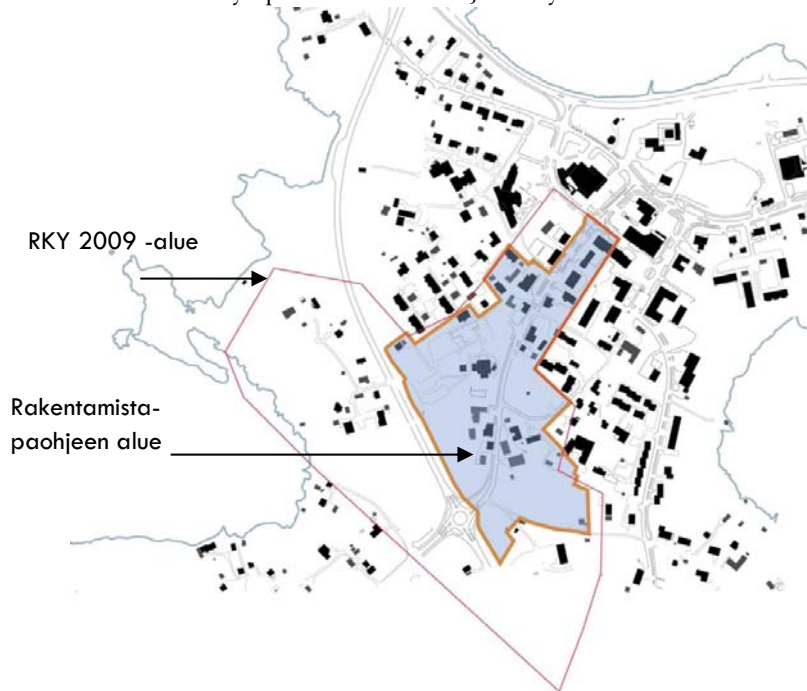
SISÄLLYSLUETTELO

1.	JOHDANTO	3
2.	ALUEEN OMINAISPIIRTEET	4
3.	VIHERYMPÄRISTÖ	5
4.	VIERASKASVILAJIT	6
5.	RAKENTAMISTAPAOHJEET RAKENNUSOSITTAIN	7
5.1.	RAKENNUKSEN SIJOITUS	8
5.2.	RAKENNUSMASSA, MITTASUHTEET	9
5.3.	RAKENNUKSEN KATTOMUOTO	10
5.4.	KATTOKALTEVUUS	11
5.5.	JULKISIVU- JA KATEMATERIAALIT	12
5.6.	VÄRIT	13
5.7.	RÄYSTÄÄT JA KATTOIKKUNAT	14
5.8.	MUUT YKSITYISKOHDAT	15
5.9.	TEKNISET LAITTEET	16
5.11.	AITAAMINEN, JÄTEHUOLTO	17
6.	TONTTIKOHTAISIA RAKENTAMISTAPAOHJEITA	18
6.1.	Korttelin 80 tontti 3 (Yläpihan viereinen tontti)	18
6.2.	Kortteli 37 (Huhtanen, Laitala)	19
6.3.	Korttelin 39 tontti 2	20
6.4.	Korttelin 39 tontti 3	21
6.5.	Korttelin 29 tontti 3 (Hiekkavirta)	22
6.6.	Korttelin 29 tontti 3 (Peltola)	23
	LISÄTIETOJA	24

1. JOHDANTO

Karstulan kirkonkylä, valtakunnallisesti arvokas rakennettu kulttuuriympäristö (RKY 2009)

Osa Karstulan ydinkeskustasta on määritelty valtakunnallisesti arvokkaaksi rakennetuksi kulttuuriympäristöksi (RKY 2009). ”RKY on Museoviraston laatima inventointi, joka on valtioneuvoston päätöksellä 22.12.2009 otettu maankäyttö- ja rakennuslakiin perustuvien valtakunnallisten alueidenkäyttötavoitteiden tarkoitamaksi inventoinniksi rakennetun kulttuuriympäristön osalta. Valtakunnalliseen inventointiin valitut kohteet antavat alueellisesti, ajallisesti ja kohdetyypeittäin monipuolisen kokonaiskuvan maamme rakennetun ympäristön historiasta ja kehityksestä.”¹



Päälunnehdinta: ”Karstulan vanhan kirkonkylän kulttuurihistoriallisesti tärkein kokonaisuus on kirkko ympäristöineen, kirkkoa sivuava keskusraitti sekä näiden ympäristöön 1800-luvun lopulta alkaen rakentunut taajama asuin- ja liiketaloineen.

Etelästä saavuttaessa kirkkomaisema avautuu Korpelan maatilan rakennusten ja peltokaistaleen takana. Alueella näkyvät kirkonkylän rakentumisen kehitysvaiheet; 1800-luvulta on mm. kirkko ympäristöineen sekä maatilarakentamista, kauppa- ja asuintalot keskusraitilla ja sen ympäristössä ovat myöhempiä. Karstulan suojeluskuntatalo Suoja on 1930-luvulta.”¹

Paikkakunnan pitkän asutuksen kehityskaari näkyy paitsi itse rakennuksissa, mutta myös asutuksen muokkaamassa ympäristössä; kulkuväylien, maiseman ja rakennusten keskinäisessä suhteessa ja rytmisissä. Rakennuskannan kerroksellisuus on kunnan keskustan identiteetin ja omaleimaisuuden olennainen osa ja omaleimaisuus, kuten myös identiteetti ovat paikkakunnan vetovoiman ytimiä.

Asemakaavan määräyksiä ja tavoitteita tarkentavan rakentamistapaohjeen tarkoitus on järkevällä tavalla auttaa ottamaan huomioon historiallisen keskustan erityispiirteet ja arvot. Tavoitteena on, että täydennysrakentaminen tapahtuu alueen ominaispiirteisiin sopivalla tavalla ja kyläkuvaa eheyttäen.

Mitä ohje koskee

Rakentamistapaohje on laadittu Keskustan asemakaavan ajantasaisamiseen sisältyvälle RKY 2009-alueelle: viereisessä kartassa sininen alue. Punainen rajaviiva osoittaa koko RKY 2009 -alueen.

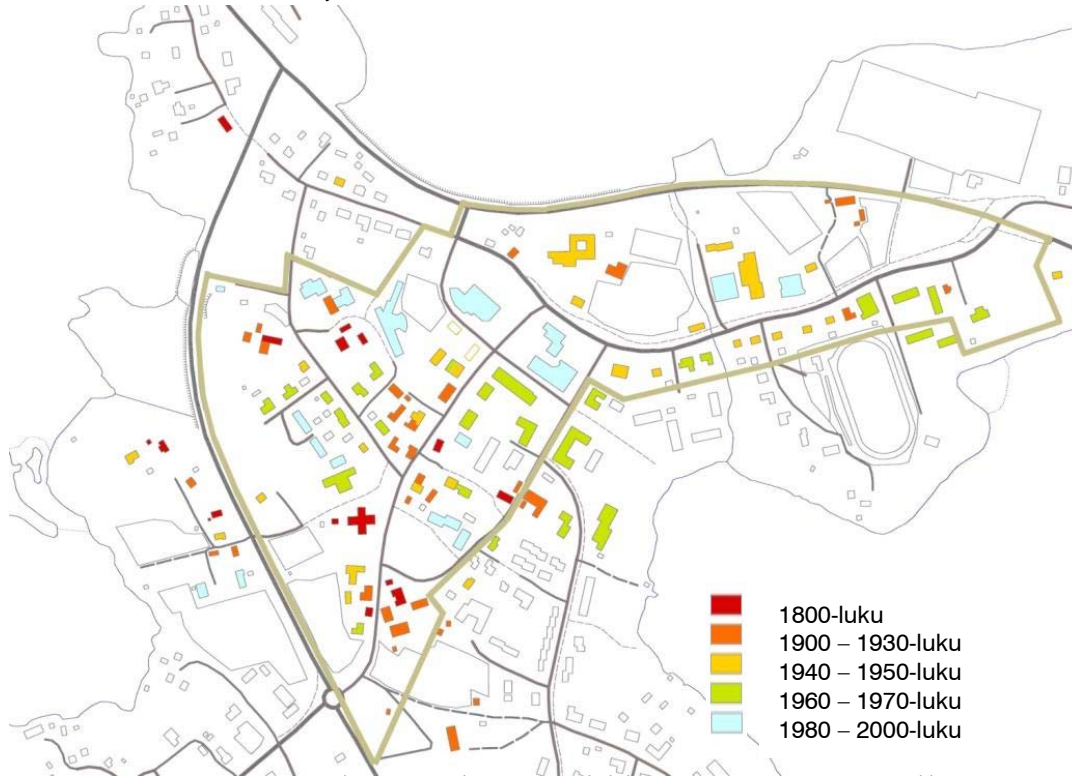
Ohje koskee pääasiassa uudisrakentamista, mutta myös ympäristön hoitoa ja rakennusten korjaustyötä soveltuvin osin. Historiallisen rakennuksen korjaamisen käytännön ohjeita on saatavissa Museoviraston korjauskortistosta (www.nba.fi). Muita korjausrakentamista koskevia kirjallisia teoksia on lueteltu raportin lopussa kohdassa *Lisätietoja*. Inventoitujen rakennusten ominaispiirteitä kuvaillaan Keski-Suomen museon rakennusinventointiaineistoissa. Aineistoa on saatavana Karstulan kunnasta ja Keski-Suomen museosta.

Luvanvaraisuus: Rakentamisen luvanvaraisuus on selostettu kunnan rakennusjärjestyksessä. Poikkeamisen rakennustapaohjeista ratkaisee ja päättää rakennuslupaviranomainen.

Lähteet: 1) www.rky.fi. (Suojeluskuntatalo Suojan suunnittelija rakennusmestari Jalmari Kuronen) 2) Valokuva: Kristiina Kokko 2014.

2. ALUEEN OMINAISPIIRTEET

Kirkonkylän kehittymisen peruslähtökohdat nojaavat Kruukkilan ja Poikolan kantatiloihin sekä kirkkoympäristöön. Keskustie, jota kutsutaan myös keskusraitiksi, alkoi muotoutua palvelualueeksi 1800-luvun loppupuolella. Varhaisimmista kauppapuodeista on säilynyt meidän päiviimme ainoastaan kaksi: Heino ja Laitala. Pääosa raitin asuin- ja liikerakennuksista edustaa 1900-luvun alkupuolta. Raitin pohjoispään rakennuskanta on uudistunut aikojen saatossa useain kertaan; Hautalan kerrostalo on rakennettu 1960-luvulla ja Virastotien risteykseen on valmistunut hiljattain IV-kerroksinen kerrostalo. Raitin pohjoispää edustaa siis myöhempiä aikakerroksia, raitin eteläosa 1800-lukua ja 1900-luvun alkuvuosikymmeniä.

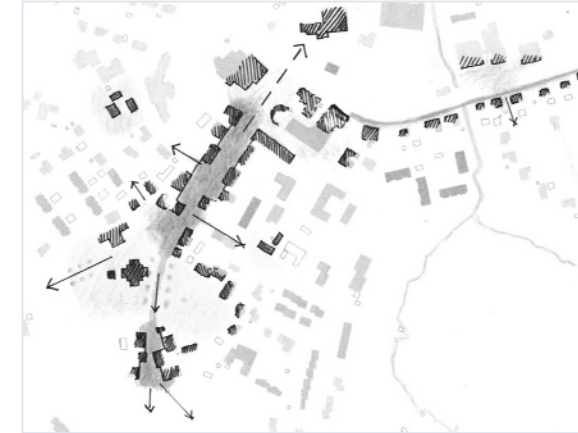


Rakennusten rakentamisaikakohdat. Karttapiirros; Kristiina Kokko 2014.

Kaupunkitila – tilahierarkia- kaupunkikuva

Keskusraitti ja kirkkoympäristö edustavat julkisen kaupunkitilan syntyä ja varhaisvaihetta Karstulassa. Rakentamisessa ja käyttötarkoituksen muutoksia harkittaessa sekä ympäristön hoitotoimenpiteissä tuleekin kiinnittää huomiota juuri tähän raittimiljöön luonteeseen ja kertovuuteen. Kirkko kellortorneineen on kirkonkylän maisemallinen dominantti. Kookkaan kirkon kupoli nousee esiin lukuisista eri suunnista katsottuna. Kellotorni näkyy parhaiten Ohitustien ja Muhosentien suuntaan.

Kaupunkitilana Keskustie on rakennuksin rajattu katutila, jota vehreyttävät puuistutukset kadun reunassa tai sisempänä tonteilla. Puusto vaikuttaa rikastuttavasti katunäkymän siluettiin ja yleisilmeeseen. Katutila on vaihteleva, muodostaen eri luonteisia suvantokohtia /paikkoja sekä näkymiä. Keskustien katu ympäristö on jalankulkijalle ystävällinen ja tapahtumarikas.



Keskustien kiinnekohteina ovat lounaassa kirkko ja koillisessa Tolppilan koulu, nämä rakennukset määrittävät katutilaa sen pituus-suunnassa. Raitin varren rakennukset on pääasiassa sijoitettu harja kadun suuntaisesti, eräissä kohden pääty tai poikkipäty kadulle päin. Pääty kadun suuntaan pysäyttää ja rytmittää Keskustien katutilan virtaavuutta muodostaen aukiovaikutelman tai suvantokohdan, ne merkkäavat myös teiden risteyskohtia. Talousrakennuksia ei ole katutilaa rajaavina rakennuksina lukuun ottamatta Korpelan maatilan talouskeskukseen kuuluvia historiallisia aittoja.

Rakennusten katutasokerros on varattu liike- tai muuhun vastaavaan käyttöön. Katutila pysyy katutasokerroksen toimintojen ansiosta vilkkaana ja elävänä julkisena alueena. Asiakaspaikoitus on järjestetty rakennuksen ja ajoväylän väliin tai tonteille lähelle katua. Autopaikoitus ei ole maisemallisesti hallitseva tekijä raittimiljöössä.

3. VIHERYMPÄRISTÖ



Tapulinlahteen johtava tieyhteys, näkymä Keskustieltä.

OHJE: Vanhoja, maisemallisesti arvokkaita puuyksilöitä ja puuryhmiä pyritään säilyttämään.

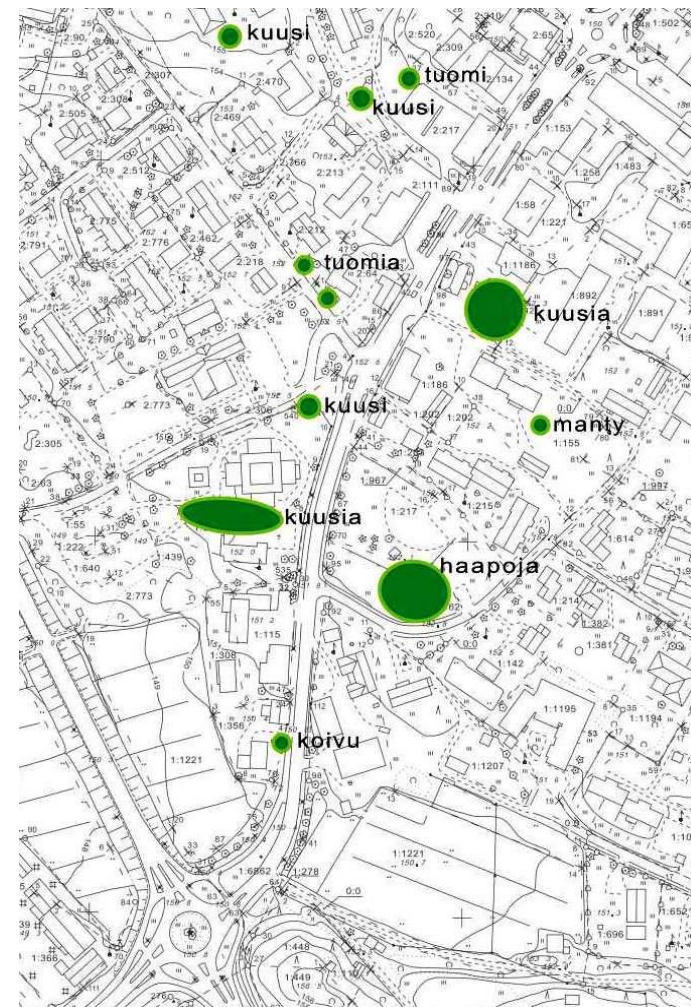
Istutettavissa puulajikkeissa suositetaan paikkakunnalle tyypillisiä lajeja. Vanhan rakennuksen pihapiirissä suositetaan rakennusten rakentamisajankohtaan sopivia lajikkeita, jotka ovat mieluiten kotimaista alkuperää.

Puusto on olennainen osa keskustan kulttuuriympäristöä, se on myös olennainen ympäristön viihtyisyyttä ja terveellisyyttä luova tekijä. Taajama-alueella puusto viilentää kesäkuumalla, luo tuulensuojaa kylmään vuodenaikaan ja lehvästöt pidättävät vettä rankkasateen aikana. Ilmansaasteiden suodattamisessa ja melun torjumisessa puustolla on tärkeä merkitys. Em. ominaisuudet ovat täysikasvuuisella puulla oleellisesti merkittävämmät kuin nuorella taimella. Täysikasvuinen iso puu on myös ekosysteemissä merkittävämpi tekijä kuin monta nuorta puuta².

Keskustan alueelta v. 2015 laaditussa luontoselvityksessä kartoitettiin vanhoja puuyksilöitä ja puuryhmiä. Osa vanhoista puista on mahdollisesti luontaista alkuperää ja saattaa liittyä myös asemakaavassa suojellun rakennuksen rakentamisajankohtaan. Viereiseen karttaan merkittyjen puiden lisäksi alueella on muitakin tärkeitä ja maisemallisesti arvokkaita puita, kuten mm. kookas pihapuusto kiinteistöillä RN:o 2:213 (Tähkä) ja 1:1187 (Heino), pihtakuusi Voittolan tontin kulmalla, lehmukset kirkkopihan rajalla sekä kirkon viereisen Tapulinlahteen johtavan tien koivukuja jne.

Puun kaatamiseen asemakaava-alueella tarvitaan maisematyöluupa (MRL § 128).

Lähteet: 1) Luontoselvitys, Pohjanmaan Luontotieto 2015, 2) Guardian Weekly 18.9.2015. 3) Valokuvat: Kristiina Kokko 2014.



Vanhat puuyksilöt ja -ryhmät. /Pohjanmaan Luontotieto.

Näkymä Keskustielle.

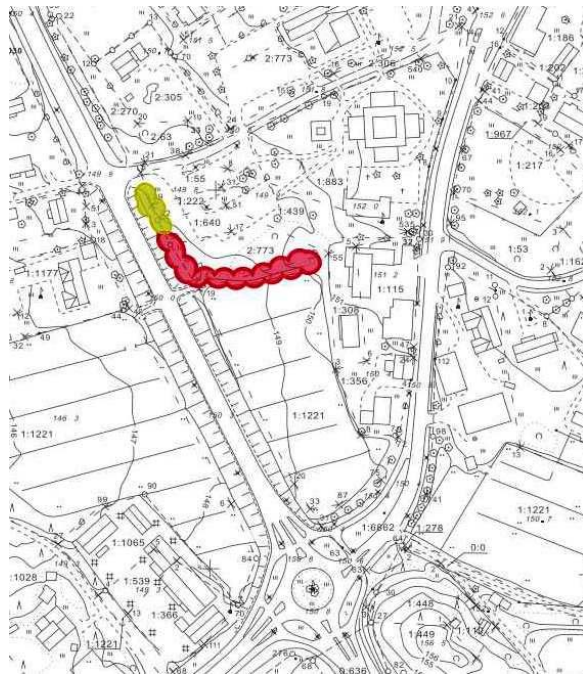


4. VIERASKASVILAJIT

OHJE: Asuintonttien ja julkisten viheralueiden hoidossa huomioidaan etteivät vieraskasvilajit pääse haitallisesti leviämään.

Luontoselvityksessä havaittuja vieraskasvilajeja keskustan alueella ovat lupiini, jättipalsami, jättiputki, karhunköynnös, vuorikaunokki, raunioyrtti, pihlaja- ja pajuangervo, ruttojuuri, jättitatar, tuokusvatukka ja idänkanukka.

RKY 2009-alueella kirkkotontin etelä- ja lounaislaidassa kasvaa jättipalsamia (punainen alue) ja pihlaja- ja pajuangervo (keltainen).



Vieraslajien leviämisen ennaltaehkäisy: Puutarhojen niitto- ja perkausjätteet käsitellään asiallisesti (kompostointi tai viedään kunnan kaatopaikalle puutarhajätteiden vastaanottopisteeseen). Puutarhajätteitä ei saa läjittää metsiin eikä julkisille viheralueille (VL-, VP -alueet asemakaavassa).

Torjunta: Taajama-alueella vieraskasvilajien torjumisessa käytetään ensisijaisesti mekaanisia keinoja: (Ei kasvimyrkkyjä)

- 1) Jättiputki: Yksittäisiä yksilöitä voi torjua mekaanisesti katkaisemalla pääjuuri pistolapiolla 10-20 cm syvyydestä. Käsin kitkemällä voi poistaa vielä hentojuurisia ensimmäisen vuoden taimia. Katkaisemalla kukinto estetään uusien siementen kehittyminen. Kasvuston voi peittää mustalla, paksulla, valoa läpäisemättömällä muovilla, joka sijoitetaan paikalleen painojen avulla.
- 2) Lupiini: Lupiinin hävittäminen vaatii pitkäjänteisyyttä, torjuntatyö vie vuosia. Kotipuutarhassa lupiinin kukinnot kannattaa leikata pois heti kukkimisen jälkeen ennen siementen kypsymistä. Laajat kasvustot niitetään ja niittojäte kerätään pois, jotta maaperä ei pääse liiaksi rehevöitymään (kasvi sitoo typpeä). Silloin, kun lupiineja on vähän, kannattaa ne kaivaa yksitellen juurineen ylös maasta.
- 3) Jättipalsami uudistuu vain siemenistä. Pienet kasvustot voidaan hävittää kitkemällä, laajat kasvustot niittämällä. Kun siementäviä yksilöitä ei kasva, kasvi häviää paikalta hyvinkin nopeasti. Raivausjätteet olisi hyvä polttaa.

Lähteet: 1) Luontoselvitys, Pohjanmaan Luontotieto 2015, 2) www.vieraslajit.fi, 3) Kansallinen vieraslajistrategia 2012

5. RAKENTAMISTAPOHJEET RAKENNUS-OSITTAIN

Ohjeissa on käsitelty rakennuksen arkkitehtuuriin sekä yleiseen kaupunkikuvaan vaikuttavia osatekijöitä :

- **Rakennuksen sijoitus**
Sijoitus tontilla, harjan suunta.
- **Rakennuksen mittasuhteet ja rakennusmassa**
Mitä erityisiä vaatimuksia kohdistuu rakennusmassoitteeluun ja mittasuhteisiin.
- **Rakennuksen kattomuoto**
Sallittavat kattomuodot.
- **Kattokaltevuus**
Sallittavat kattokaltevuudet.
- **Julkisivu- ja katemateriaalit**
Sallittavat materiaalit julkisivuissa ja vesikatossa.
- **Värit**
Oleellisia seikkoja huomioon otettavaksi rakennusten värin valinnassa.
- **Räystäät ja kattoikkunat**
Erityispiirteitä räystäsrakenteessa ja vesikattoon tulevissa ikkunoissa.
- **Muut yksityiskohdat**
Alueelle ominaisia muita rakennusten yksityiskohdita.
- **Tekniset laitteet ja mainostaminen**
Teknisten laitteiden ja mainosten sijoitus.
- **Tontin aitaaminen, jätehuolto**
Käytettävät aitaamisen tavat, jätehuolto osana piharatkaisua.

YLEISESTI:

- Uudisrakennuksen suunnittelussa kiinnitetään huomiota pihapiirissä olevaan sekä lähinaapuruston rakennuskantaan ja viherympäristöön sekä muodostuvaan katujulkisivuun. Uudisrakennuksen tulee sopia muodoltaan, mittasuhteiltaan, materiaaleiltaan ja väreiltään tontilla olevaan rakennuskantaan sekä ympäristöönsä ja katujulkisivussa viereisiin rakennuksiin.
- Uudisrakentaminen suunnitellaan vanhaan rakennuskantaan soveltuvaksi, monotonisuutta ja liiallista samankaltaisuutta tulee välttää, myös modernit ratkaisut soveltuvat alueelle.
- Keskustien varrella katutason kerroksen tulee toimia suhteessa katutilaan. Katutason kerroksen ollessa yksityisenä tilana raja- ja yksityisen ja julkisen tilan välillä tulee tehdä hienovaraisesti esim. pensasistutuksilla (jos rakennuksen ja kadun välissä on siihen tilaa) tai julkisivussa viitteellisesti, rakennukselle erityisen tunnusomaisia vanhoja rakennusosia, kuten ovia, poistamatta.
- Korjaus- ja muutostöissä otetaan huomioon rakennuskohteiden ominaispiirteet ja käytetyt rakentamistavat ja -materiaalit. Samassa rakennuksessa voi olla eri aikaan rakennettuja osia, joilla on omat ominaispiirteensä.
- Kadun rakentamis- ja kunnallisteknisissä töissä huomioidaan, ettei kadun korkotasojen muutoksilla aiheuteta vahinkoa rakennuksille. Tarvittaessa kadun pinnoitetta poistetaan ennen uuden pinnoitekerroksen laittamista.

5.1. RAKENNUKSEN SIIJOITUS

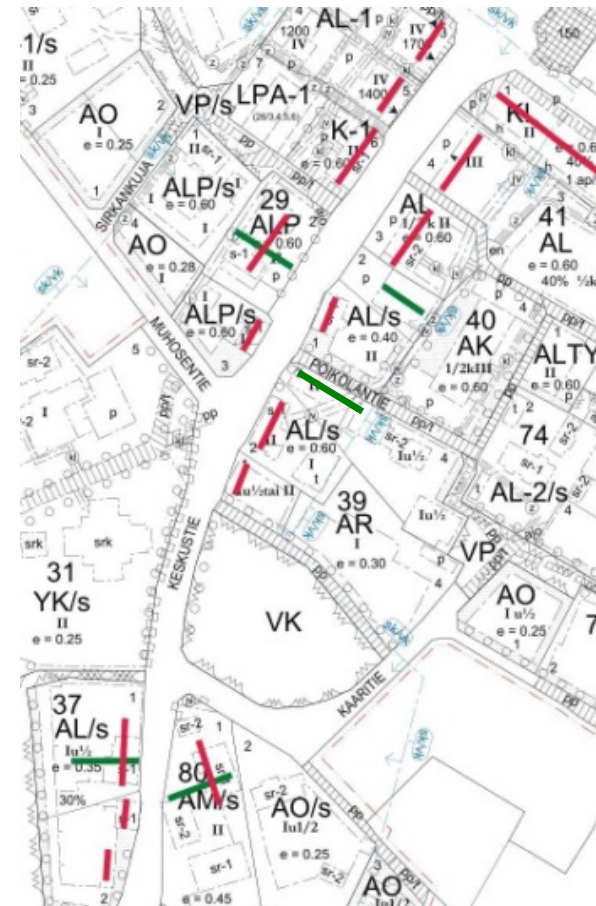
Rakentamistapaohje

- Keskustiehen rajautuvilla tonteilla päärakennus sijoitetaan kadun varteen, piharakennus sisäpihan puolelle rajaamaan pihatilaa. Päärakennus sijoitetaan harja kadun suuntaisesti tai sommitelmallisista / rytmillisistä syistä pääty tai poikkipääty kadulle päin. Sallitut päärakennusten harjansuunnat tonteittain on esitetty viereisessä piirroksessa.
- Rakennus sijoitetaan rakennusalueelle paloturvallisuusnäkökohdat huomioiden.

Kuinka asia esiintyy tänä päivänä alueella, tai on historiassa esiintynyt

Keskustien varrella, kirkollisia rakennuksia lukuun ottamatta, tonttien päärakennusten sijoitustapa on harja kadun suuntaisesti ja rakennusmassa on pitkittäin raitin varrella. Alueella on myös muutamia rakennuksia, joissa pääty suuntautuu kadulle päin. Esim. Peltolan vanhan osa poikkipääty on kadun suuntaan muodostaen ”pysähdyksen/paikan” virtaavassa katutilassa. Tässä kohden onkin ennen ollut teiden risteys ja pieni aukiomuodostelma. Myös Huh-tasen vanhan osan sekä Korpelan aitan pääty sekä asuinrakennuksen poikkipäädyt ovat kadun suuntaan – tässä kohden muodostuu myös pysähdys suorassa raitiosuudessa.

Vanhon valokuvien mukaan useissa Keskusraitin rakennuksissa oli poikkipääty tai frontoni kadun puolella. Tällä tavoin Keskusraitista muodostui kaupunkitaltaan staattinen - tiemäisen, ohittamaan kannustavan sijasta. Uuden Konstalan pääty on myös kadulle päin, sijoitustavassa on mukaeltu paikalla olleen vanhan piharakennuksen sijoitustapaa.



Pääty kadulle päin käytetään, kun korostetaan kaupunkitilan paikkamaisuutta tai teiden risteystä.

Punainen viiva: Harja Keskustien suuntaan
Vihreä viiva: Pääty Keskustielle päin

5.2. RAKENNUSMASSA, MITTASUHTEET

Rakentamistapaohje

- Tontin päärakennuksen tulee olla hallitseva piharakennukseen nähden sekä riittävän kookas. Sekundäärinen rakennus / piharakennus suunnitellaan kooltaan ja muodoltaan päärakennukseen nähden väistyväksi, mutta ryhdikkääksi.
- Päärakennus sijoitetaan pitkittäin kadun suuntaan, niissä tapauksissa, joissa rakennuksen harja on kadun suuntainen.
- Rakennuksen mittasuhteet suunnitellaan siten, että rakennus saa sopuista, ryhdikkään ja selkeälinjaisen yleisilmeen. Rakennuksen mittasuhteet muodostuvat rakennuksen leveyden, seinäkorkeuden ja kattokaltevuuden suhteesta.
- Keskustien varrella rakennusmassoittelu sovitetaan huolellisesti katumiljööseen. Tonttien päärakennusten tulee rajata Keskustien katutilaa, samalla kuitenkin säilyttäen kirkonkylälle ominainen väljyys ja rakeisuus.
- Parvekkeet:
Parvekkeiden sijoittamisessa Keskustien puolelle tulee käyttää harkintaa, jotta julkisivujen ja rakennusmassan yleisvaikutelma ei muodostu rikkonaiseksi.

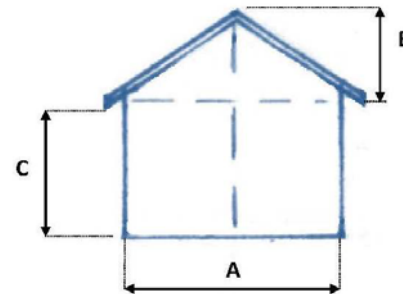
Kuinka asia esiintyy tänä päivänä alueella, tai on historiassa esiintynyt

Rakennusvolyymit ovat yleisesti aika kookkaita Karstulassa. Päärakennus on sijoitettu Keskusrainin tuntumaan ja se on huomattavasti piharakennusta kookkaampi, lisäksi usein myös eri värinen kuin piharakennus. Piharakennukset ovat perinteisesti 1-kerroksisia ja kapeahkoja runkosyvyydeltään, kattokaltevuus on vanhoissa piharakennuksissa kuitenkin n. 1:1,5, uudemmissa piharakennuksissa on käytetty loivempaa kattokaltevuutta.



Esimerkkejä päärakennuksen ja piharakennuksen keskinäisistä mittasuhteista. Vasemmalla Kotila, oikealla Voittola.

Vanhoissa rakennuksissa on usein käytetty seuraavaa mittasuhteiden periaatetta, joka voidaan ohjeena ottaa huomioon uuden rakennuksen sopeuttamisessa vanhaan pihapiiriin:



Päädyn leveys A: n. 5 – 8 m
Katonkorkeus B: n. 1/4 - 1/3 päädyn leveydestä
Seinän korkeus C: aina suurempi kuin kattokorkeus B, noin 1/2 A.
Rakennuksen pituus vähintään 1 1/2 A

5.3. RAKENNUKSEN KATTOMUOTO

Rakentamistapaohje

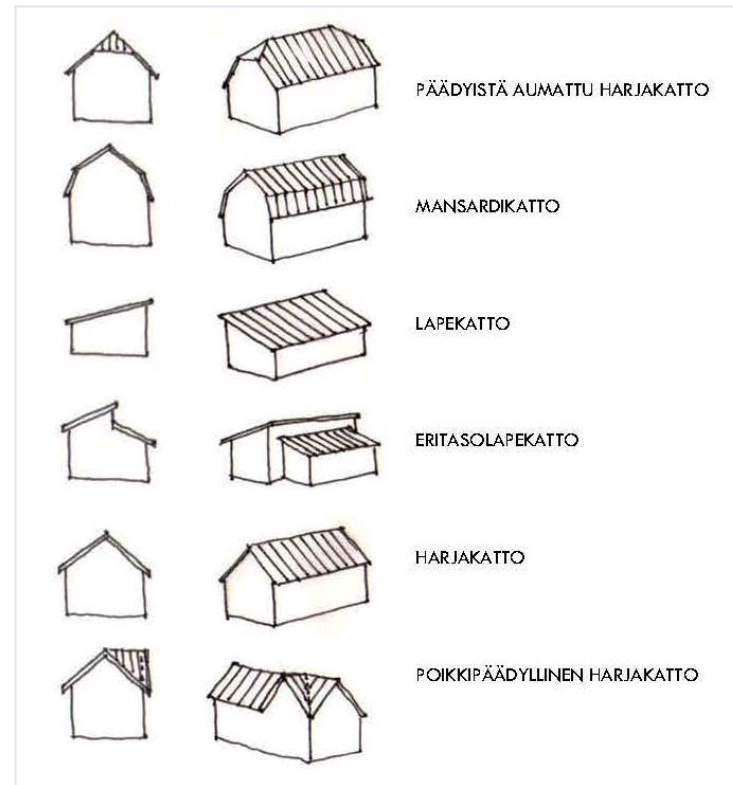
- Pääasiallinen kattomuoto on harjakatto. Päädyistä aumattu harjakatto sekä taitekatto ovat myös sallittuja.
- Lapekatto ja eritasolapekatto ovat sallittuja tapauskohtaisesti.
- Piharakennuksissa: harjakatto tai loiva lapekatto
- Kattomuoto ja -kaltevuus valitaan siten, että ne soveltuvat läheisiin naapurirakennuksiin.

Kuinka asia esiintyy tänä päivänä alueella, tai on historiassa esiintynyt

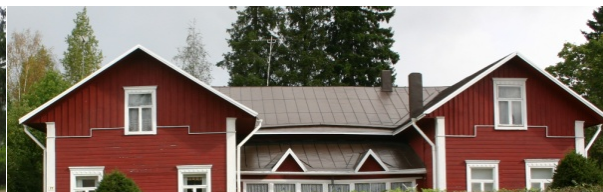
Harjakatto on tyypillisin tänä päivänä joko sellaisenaan tai poikkipäädyillä varustettuna tai päädyistä aumattuna. Päätyjen aumausta on käytetty syvärunkoisissa rakennuksissa. Raitin varrella on ollut historian aikana myös muutamia mansardikattoisia rakennuksia, mutta ne ovat hävinneet. (Mansardityyppi, jossa räystääs on ollut myös taitekohdassa).

Piharakennuksissa on käytetty harjakattoa.

Lapekatto on tullut alueelle 1930-40 -luvulla; Huhtasen harjakattoista asuin- ja liikerakennusta laajennettiin tuolloin lapekattoisena. Loivaa lapekattoa on käytetty myös 1960-luvulla rakennetuissa Hautalan kerrostalossa Keskustie 9 sekä Hotelli Harkon rakennuksessa (Keskustie 7). Alueella ei ole tasakattoja.



Tähkin asuinrakennuksen harjakatto on päädyistä aumattu.



Korpelan päärakennuksessa on harjakatto poikkipäädyn.



Seurakuntatalo on julkinen rakennus, kattona on monimuotoinen taitekatto.



Huhtasen 1930-40-luvulla rakennettu laajennus on lapekattoinen.

5.4. KATTOKALTEVUUS

Rakentamistapaohje

- **Kattokaltevuus suunnitellaan rungon syvyyden, käytettävän kerrosluvun ja kattomuodon perusteella rakennuksen mittasuhteisiin sopivaksi.**
- **Harjakatto:**
I+ullakko: 1:1,2 – 1:2 (1:1 tapauskohtaisesti)
II: 1:2 – 1:3
I: 1:1,5 kapea runko. 1:2- 1:3 leveä runko.
- **Lapekatto:**
Kerrosluvusta riippumatta korkeintaan 1:2, mielellään loivempi.
- **Mansardikaton ja taitekaton kattokaltevuutta ei ohjeisteta.**
- **Lähekkäin olevilla tonteilla pyritään keskenään sopiviin kattokulmiin.**

Kuinka asia esiintyy tänä päivänä alueella, tai on historiassa esiintynyt

Alueella esiintyviä kattokaltevuuksia:

Kerrosluvulla I + ullakko ; toinen kerros on pääasiassa räystäslinjan yläpuolella, kuten Tähkä, Heino, Peltola, kattokaltevuus vaihtelee välillä: 1:1,2 - 1:1.

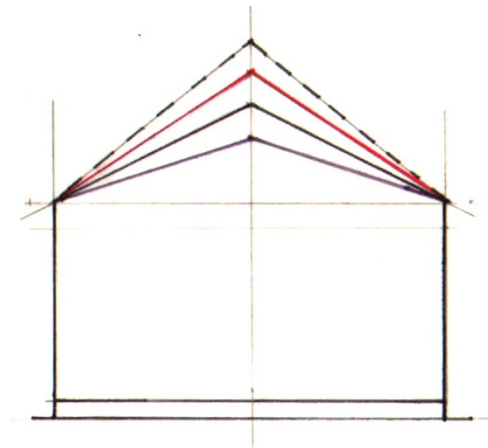
Säästöpankki: 1: 1,5 – 1:2

Kerrosluvulla II (Heikkinen, Kotila): 1:2 – 1:2,5

Kerrosluvulla I uudemmista rakennuksissa: 1:2,5 - 1:3 (Konstala, uudemmat omakotitalot, leveä runko)

Kerrosluvulla I vanhoissa pihapiireissä, kapea runko : 1:1:5 (piharakennukset)

Lapekatto: 1:2 ja sitä loivempi (Esiintyy Keskustie 7 ja 9:ssä).



Kattokulmia:

Ylin viiva: **1:1,2** (n. 40°)

Punainen viiva: **1: 1,5** (n.34°)

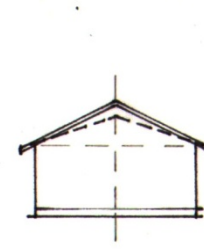
Musta viiva: **1: 2** (26,5°)

Alin viiva: **1: 3** (n. 18,5°)

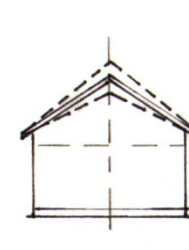
Kattokulman suhde käytettävään kerroslukuun:



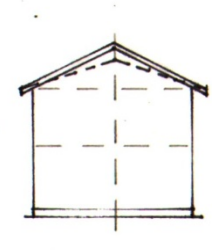
I-kerroksinen
kapea runko:
1:1,5 -1:2



I-kerroksinen
leveä runko:
1:2 - 1:3



I+ ullakko
1:1,2- 1:2.
Tapauskohtaisesti jyrkempi.



II-kerroksinen
1:2 - 1:3

5.5. JULKISIVU- JA KATEMATERIAALIT

Rakentamistapaohje

JULKISIVUMATERIAALIT:

- Julkisivulaudoitus ja rappaus.
- Muu materiaali, kuten tiili ja levyverhous, hyväksytään uudisrakennuksissa vain osana julkisivua ja niitä voidaan käyttää ainoastaan keskusraitin pohjoispään rakennuksissa. Laajemmat lasipinnat on sallittu osana julkisivua ja vain katutasen tiloissa.
- Vuoraamaton hirsipinta on sallittu seuraavasti:
 - koteloitu lyhytnurkka. Historiallisessa pihapiirissä myös pitkänurkka on sallittu.
 - Pyöröhirsi ei ole sallittu rky-alueella.

KATEMATERIAALIT:

- Pystysaumattu pelti/teräskate, huopakate (ei pala-huopaa), tiilikate. (Toista materiaalia jäljittelevää materiaalia ei ensisijaisesti suositella käytettäväksi rky-2009-alueella).

Kuinka asia esiintyy tänä päivänä alueella, tai on historiassa esiintynyt

Alueen rakennuksissa on käytetty eniten vaakaponttilaudoitusta, yläkerran kohdalla pystyponttilaudoitusta tai joissakin kohden rimalaudoitusta. Laudoitusta kenttiin on käytetty ainoastaan Korpelan asuinrakennuksessa. Rappauspintaa on käytetty Heikkinen-Nurmistossa ja vanhassa apteekissa.

Piharakennuksissa rimalaudoitus (Hiekkavirran piharakennus, Tähkän piharakennus), vuoraamaton hirsipinta (Korpelan aitat).

Pääasialliset kattomateriaalit: Saumattu peltikate, kolmiorima-huopakate, tiilikate.



5.6. VÄRIT

Rakentamistapaohje

JULKISIVUJEN VÄRI

- Maaleina käytetään peittäviä julkisivunkäsittelyaineita, rappauksena sileää rappautta. Kuultavia värejä ei hyväksytä. Rakennuksessa käytetään yhtä pääväriä, jota voi korostaa tehosteväreillä.
- Päävärin tulee olla sävyltään lämmin. Valkoinen on sallittu, sävy valitaan hieman taitetuksi. Kylmiä tai räikeitä värejä ei saa käyttää. Väri valitaan siten, että se ei riitele ympäristön valtavärien kanssa. Suojeltu rakennus: Väreissä pyritään alkuperäiseen värisävyyn.
- Asuin- ja liiketonteilla pääarakennus ja piharakennus voivat olla eri värisiä siten, että piharakennus on väistynyt päärakennukseen nähden.
- Puujulkisivun maaleina suositellaan käytettäväksi perinteisin tekniikoin valmistettuja öljy- tai keitto-maaleja.
- Modernissa puurakentamisessa nurkka- ja peite-laudat voidaan maalata julkisivun väriin.

KATON VÄRI

- Punainen (ei kirkas), tumma ruskea, harmaan ruskea, tummahko harmaa, musta.

Kuinka asia esiintyy tänä päivänä alueella, tai on historiassa esiintynyt

Rakennusten julkisivuissa on käytetty pääasiassa kromaattisia värejä, lisäksi julkisivun ja katon värit eivät ole keskenään jyrkässä kontrastissa. Katon värinä käytetään yleisesti himmeää (matta) väriä.

Kirkko ja tapuli: Empire-tyylille ominainen keltaisen sävy, katto tumman harmaa/ musta

Huhtanen, Heino: vaalean punainen/roosa – katto punainen tai harmaan ruskea

Korpela, Laitala, Hiekkavirta: punamulta – katto punainen, tumman ruskea, tai musta

Suomala, seurakuntavirasto: Keltainen (eri sävyjä esiintyy) – katto harmaan ruskea.

Säästöpankki, Tähkä: Kerman värinen – katto harmaan ruskea, tai punainen(Tähkä).

Peltola, vanha apteekki: Vihertävän keltainen, murrettu - katto punainen

Voittola: Valkoinen – katto tumman ruskea

Heikkinen-Nurmisto: Vaalea pääväri, katto punainen.

Harmaata ja mustaa on käytetty ainoastaan uudempien rakennusten julkisivuissa: Peltolan laajennusosa: harmaa. Hotelli Harkon yläkerta: musta.

Pääasialliset katon värit: Punainen, musta, tumma ruskea, harmaan ruskea, tumma harmaa (seurakuntatalo), vihreä Huhtasen talousrakennuksissa.



Vaalea väri suurentaa ja korostaa rakennuksen mittasuhteita. Tumma väri pienentää. Lämmin väri tuo lähemmäksi, kylmä väri vie taemmaksi.

5.7. RÄYSTÄÄT JA KATTOIKKUNAT

Rakentamistapaohje

RÄYSTÄÄT

- Avoräystä. Umpiräystä harkitusti.
- Räystäsrakenne pyritään rakentamaan mittasuhteiltaan siroksi. On suositeltavaa käyttää yhtä räystäslautaa (ei monikerroksista paksua räystäsrakennetta).

KATTOIKKUNAT

- Valon tuomiseksi yläkertaan voi julkisivua nostaa yli räystäslinjan (frontoni).
- Kattoikkunoita saa rakentaa, mutta ne eivät saa rikkoa kattopinnan ehjää yleisvaikutelmaa. Kattoikkunat rakennetaan katollisina ulokkeina. Lappeen myötäisiä, ns. lapeikkunoita ei tule suosia. (Sellaisia voi sijoittaa ainoastaan pihan puolelle päänäkymäsuunnista suojaan).

Kuinka asia esiintyy tänä päivänä alueella, tai on historiassa esiintynyt

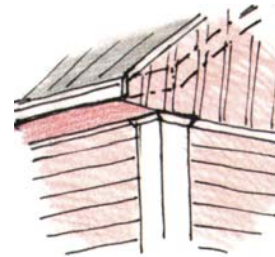
Alueen vanhassa rakennuskannassa räystästyypinä esiintyy useimmin avoräystä (mm. Heino, Tähkä). Umpiräystästä on käytetty mm. klassismivaikutteisissa rakennuksissa kuten Säästöpankissa sekä Korpelan aitassa (räystäspalkistot) ja asuinrakennuksessa. Korpelan asuinrakennuksen sivuräystäissä (ei pääty-) on käytetty umpiräystästä, jossa on tasainen alapinta (Kuva oikealla). 1980-luvulla rakennetussa seurakuntavirastossa on käytetty tätä samaa umpiräystästyypä.

Alueella esiintyvien avoräystäiden räystäsrakenne on yleisesti siro; yksi räystäslauta, joka on sijoitettu pystysuoraan – ei kohtisuoraan lapetta vasten (ks. kuva oikealla).

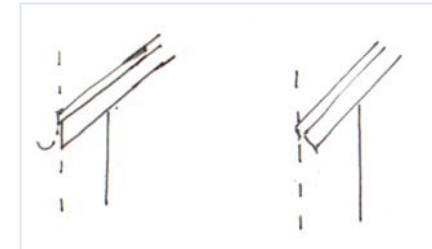
Valoa ullakkokerrokseen on tuotu useimmiten julkisivun noston kautta (frontoni), tällaisia on Huhtasen eteläisivustalla lapekattoise-

na, Heinossa ja Tähkässä pääjulkisivussa taitekattoisena. Säästöpankissa satulakattoisena molemmilla puolilla ja Korpelan navetasatulakattoisena (navetan sillan ovi). Myös poikkipäytyä on käytetty valon tuomiseksi yläkertaan (Peltola). Poikkipäytyjä on vanhojen valokuvien perusteella suosittu historian aikana useissa raitin varren rakennuksissa.

Kattoikkunoita esiintyy lapekattoisina ulokkeina (Huhtanen, Tähkä, pihan puolella) ja lunetti-ikkunoina (Kotila). Kattoikkunoita on useimmiten vain 1 kpl / katon lape.



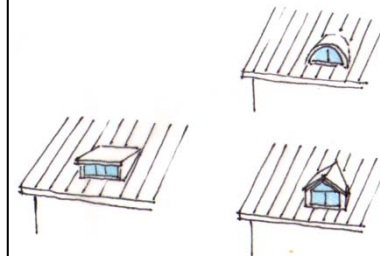
Korpelan asuinrakennuksessa (1800-l.) sivuräystäät ovat umpinaiset. Päädyssä räystää on avonainen.



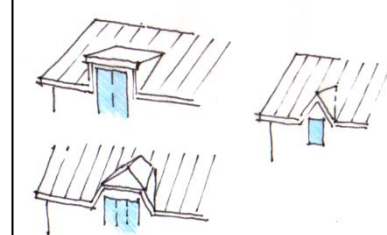
Alueen vanhoissa rakennuksissa käytetty räystäslaudan suunta.

Räystäslauta kohtisuoraan lapetta vasten.

Kattoikkunamalleja:



Julkisivun nosto (frontoni):



5.8. MUUT YKSITYISKOHDAT

Rakentamistapaohje

- Katutason liiketiloja korostetaan arkkitehtonisin keinoin (esim. julkisivuaiheella tai ikkuna-aukkojen koolla/rakenteella tai tapauskohtaisesti julkisivuvärillä).
- Puujulkisivun peite- tai kehyslaudat ja -listat suunnitellaan tarkoituksenmukaisesti välttämällä liiallista koristeellisuutta.
- Ikkuna-aukotus suunnitellaan suhteessa rakennusmassaan, ikkunamuoto mieluiten pystysuuntaa korostavaksi (Lukuun ottamatta korjausrakentamisessa niitä rakennuksia, joiden ominaispiirteinä on horisontaalisuus, kuten mm. 1960-luvulle ominaisissa rakennuksissa). Ikkunaa ei tule sijoittaa seinärakenteessa syvälle, vaan mahdollisimman lähelle julkisivupintaa, tämä tulee huomioida myös tilanteissa, joissa rakennusten ulkoseiniin lisätään ulkopuolinen lisälämmöneriste.
- Ikkunoissa käytetään aitoa puutejakoa, ei lasista erilisiä ristikoita.
- Elementtirakenteisissa rakennuksissa elementtisaumat tulee häivyttää/piilottaa julkisivussa.
- Autotallin ovina suositellaan käytettäväksi paneeloituja lehtiovia (ei nosto-ovia).



Ikkunamuotoja ja kehysten koristeisyiskohtia (Huhtanen, Kotila).

Kuinka asia esiintyy tänä päivänä alueella, tai on historiassa esiintynyt

Käytettyjä liiketilojen korostuksia ovat kapea ja pitkä katosaihe, sekä suuret näyteikkunat (Heikkinen-Nurmisto, Voittola, Huhtanen ja Ostola. Näyteikkunat ovat ulkonevia, laatikkomaisia.

Julkisivun listat ja peitelaudat: Ensimmäisen kerroksen ja ullakko-kerroksen välissä käytetään usein kerroslistaa, siinä kohden myös ulkovuorauksen suuntaa on muutettu. Ratkaisu perustuu usein rakennuksen rakenteeseen; hirsirunko vaihtuu ullakon kohdalla rankorakenteeksi. Paikallinen tyylipiirre esiintyy Korpelan ja Laitalan rakennuksissa; kerroslistaa ei ole rakennusten päädyissä asennettu suoraan, vaan sitä on nostettu päädyn keskellä (ks. alla oleva kuva Laitalasta). Jugendvaikutteisissa rakennuksissa peitelautoja on käytetty julkisivujaotuksessa, usein korostamaan pääjulkisivua.



Laitalan kerroslista.



Vasemmalla: Liiketilöjen korostus katosaiheella sekä ikkunoiden koolla ja rakenteella (Huhtanen).

Jugendrakennuksen julkisivujäsennystä listoin ja peitelaudoin (Heino)

5.9. TEKNISET LAITTEET

Rakentamistapaohje

- Kadun puoleinen julkisivu sekä vesikatto pyritään säilyttämään mahdollisimman ehjänä ja vapaana teknisistä laitteista. Tekniset laitteet sijoitetaan mieluummin pihan puolelle (ilmalämpöpumput, ilmanvaihtolaitteet tms.).
- Väri: Mahdollisuuksien mukaan tekniset laitteet julkisivussa julkisivun väriin, vesikatolla katteen väriin.
- Aurinkopaneelit voidaan sijoittaa katolle lappeen myötäisinä. Paneelit eivät saa aiheuttaa häikäisyä lähiympäristöön.

Kuinka asia esiintyy tänä päivänä alueella

Pääsääntöisesti alueen rakennuksiin ei Keskustien suuntaan ole lisätty ilmalämpöpumppuja tai muita teknisiä laitteita. Aurinkopaneeleja ei alueella esiinny ollenkaan. Seurakuntatalon katolla oleva tekninen laite on asennettu sisäpihan puolen lappeeseen, pois päänäkösuunnista.



5.10. MAINOSTAMINEN

Rakentamistapaohje

- Mainostorneja (pylonit) ei saa pystyttää rky-alueelle (Kaavamääräys).
- Mainoksia ei sijoiteta rakennuksessa räystäälinjan yläpuolelle. Rakennuksen julkisivuun voi kiinnittää mainoksia ja nimikylttejä rakennuksen arkkitehtuuriin ja julkisivusommitteluun sopivalla tavalla.
- Erilliset mainostelineet ovat myös sallittuja siten, että kadun yleisilme ei muodostu sekavaksi.

Kuinka asia esiintyy tänä päivänä alueella

Tämän ohjeen alueella mainokset on sijoitettu julkisivuun kyltteinä (nimikyltit) tai ikkunaan (mainosteipit, tunnusvärit). Ráikeyttä tai kirjavuutta ei esiinny. Mainostorneja ei esiinny.



5.11. AITAAMINEN, JÄTEHUOLTO

Rakentamistapaohje

AIDAT

- Tontti rajataan Keskustien suuntaan ensisijaisesti päärakennuksella. Rajausta voi paikoitellen täydentää leikattavalla lehtipensasaidalla.
- Muualla kuin Keskustien varrella: Tontti rajataan tarvittaessa julkista aluetta (katu, puisto) vasten. Ensisijaisesti suositellaan käytettäväksi istutuksia tai pensasaitaa. Tarvittaessa rajausta voi vahventaa rakennetulla puusäleaidalla.
- Niissä kohdissa, joissa tarvitaan vahvempaa rajausta, voi käyttää leikattavaa havupuuaaitaa tai pensasrivistöä ja puuaitaa yhdessä.

JÄTEHUOLTO

- Jätekeräysastioiden sijoitus suunnitellaan osana pihajärjestelyjä. Keräysastioiden näkymäsuojaksi suositellaan suojaistutusta tai pientä katoksellista puuaitausta. Puuaitaus perustetaan ja varustetaan mielellään betonilattialla.
- Niillä kiinteistöillä, joilla on talousrakennus, jätehuoltotilat suunnitellaan talousrakennuksen yhteyteen.
- Useamman huoneiston kiinteistöillä, kuten asuin-kerrostaloilla tulee olla oma jätekatos. Jätekeräysastioiden ja –katoksien sijoittamisessa huomioidaan paloturvallisuuskohdat sekä kyläkuva.
- Jätteen aluekeräyspiste sijaitsee S-Marketin yhteydessä Virastotien ja Koulutien kulmauksessa.
Lisätiedot: www.sammakkokangas.fi

Kuinka asia esiintyy tänä päivänä alueella, tai on historiassa esiintynyt

Aidat: Alueella on käytetty hyvin vähän rakennettuja aitoja. Puusäleaitaa esiintyy paikoitellen, mm. leikkipuiston kohdalla. Kirkkopiha on aidattu vaakajaokkeisella metallitankoaidalla, pylväävät ovat luonnonkiveä. Leikattu pensasaita täydentää Korpelan yhtenäisen pihapiirin rajautumista Keskustielle.

Jätehuolto: Jätesäiliöitä on tällä hetkellä sijoitettu paikoitellen lähelle Keskustien katutilaa. Suoja-aitoja ei ole perustettu, joten routa on nostellut niitä. Pääosa jätesäiliöistä on ilman suoja-aitauksia tai –istutuksia. Paikoitellen jätesäiliöt sekavoittavat kyläkuva.



6. TONTTIKOHTAISIA RAKENTAMISTAPAOHJEITA

6.1. Korttelin 80 tontti 3 (Yläpihan viereinen tontti)

RAKENTAMISTAPAOHJE:

Yleisesti: Asuinrakennus sijoitetaan tontin pohjoisosaan ja talousrakennus tontin eteläosaan. Rakennuksien sijoitteluperiaate on näytetty viereisessä asemapiirroksessa ja vaihtoehdot harjansuunnat alla olevassa kuvassa.

Kattomuoto: Harjakatto.

Kattokaltevuus: 1:1,5 – 1:2

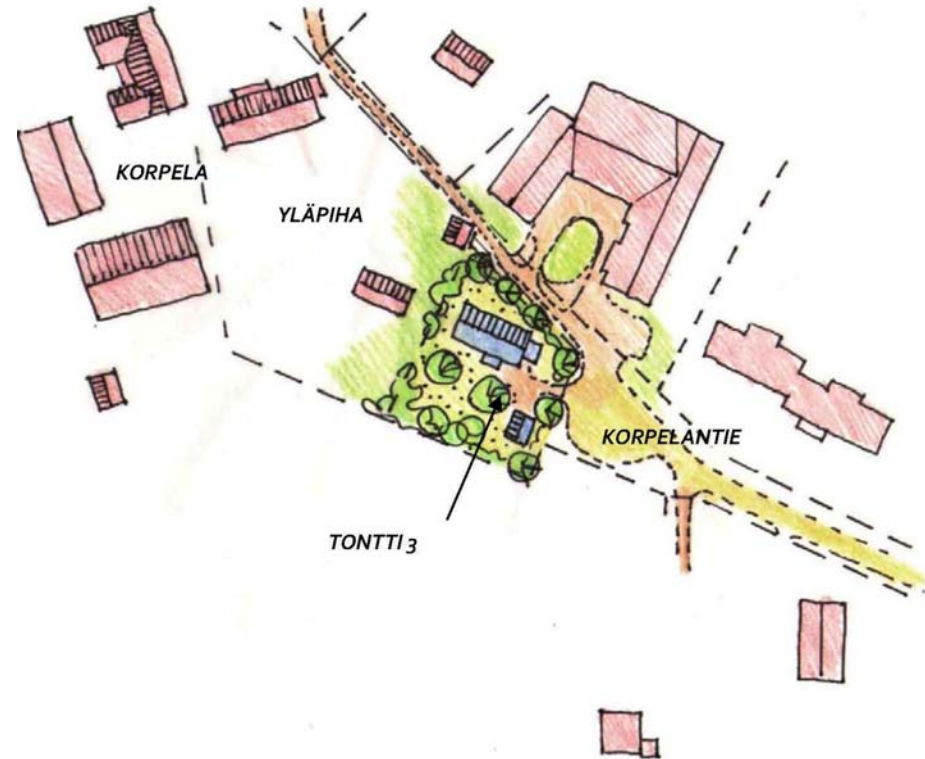
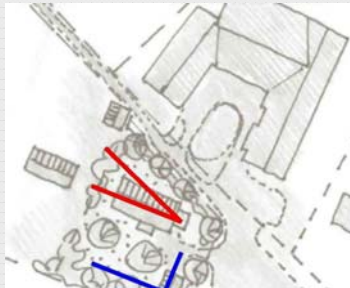
Julkisivumateriaalit: Puu

Katemateriaali: Tiili, pystysaumattu pelti/teräskate, huopa (ei palahuopa).

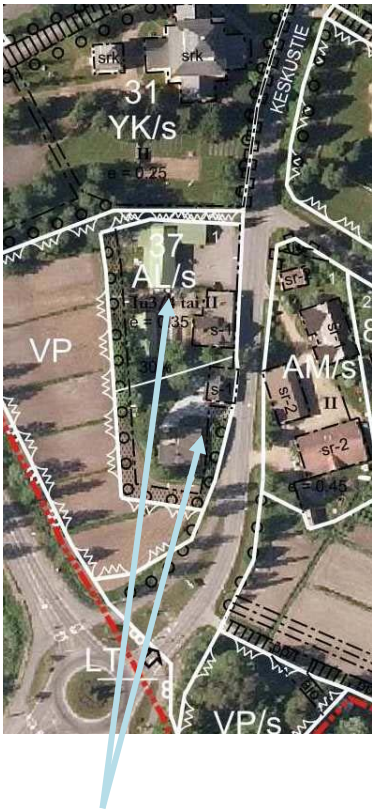
Värit: Katto punainen tai harmaa. Julkisivuvärit valitaan lähiympäristön rakennuskantaan sopivaksi, säilyttään lämpimäksi. Jos käytetään valkoista, sen tulee olla taitettu.

Muuta: Rakennusten mittasuhteisiin tulee kiinnittää erityistä huomiota. Autokatos: Jos tarvitaan kahden auton autokatos, ovet sijoitetaan pitkälle sivulle, ei pätyyn. Tonttia tulee rajata kasvillisuudella eteläpuoleiseen avoimeen peltoalueeseen päin. Kasvi- ja puulajien tulee sopia viereisiin Yläpihan sekä Korpelan historiallisiin pihapiireihin; suositetaan paikkakunnalle luontaisia ja vanhojen rakennusten rakentamisajankohtaan sopivia lajikkeita.

Jätesäilytys: Suositellaan talousrakennuksen yhteyteen.



6.2. Kortteli 37 (Huhtanen, Laitala)



RAKENTAMISTAPAOHJE:

s-1-merkinnällä varustetut rakennukset:

Korvattavasta rakennuksesta suositellaan laadittavaksi mitauspiirroksia ennen purkamista (Pohjapiirros, poikkileikkaus ja julkisivut). Uudisrakennus voidaan suunnitella moderniin henkeen – ei välttämättä aikaisemman kopiona. Rakennus on mahdollista sijoittaa 1-2 m sisemmäksi tontilla siten, että kadun puoleinen alue muodostetaan jalankulkualueeksi.

Yleisesti: Korttelialueella kuten muullakin asemakaava-alueella tonttijako on ohjeellinen, korttelista on mahdollista muodostaa tarvittaessa useampi tontti.

Korttelialueella harjan suunta Keskustien suuntaisesti tai kohtisuoraan sitä vasten viereisen piirroksen mukaan. Korttelialue rajataan etelään ja länteen kerroksellisella kasvillisuudella, Keskustien puolella rajauksena käytetään tarvittaessa leikattavaa lehtipensasaitaa.

Kerrosluvun käyttö: Päärakennuksien koossa ja korkeudessa huomioidaan, että rakennukset rajaavat riittävästi katutilaa ja sopeutuvat lähiympäristön rakennuskantaan.

Kattomuoto: Harjakatto, lapekatto.

Kattokaltevuus: Harjakatolla 1:1,2, 1:1,5 ja 1:2. Lapekatto loivempi kuin 1:2.

Julkisivumateriaalit: Puu, rappaus. Tontilla 2 myös punatiili.

Katemateriaali: pystysaumattu pelti/teräs, tiili, huopa (ei palahuopa).

Värit: Julkisivuvärit valitaan lähiympäristön rakennuskantaan sopivaksi, sävyltään lämpimäksi.

Laitala, tontti 2: punamulta, punainen

Huhtanen tontti 1: vaaleat sävyt

Katto: punainen, tumma harmaa, tumma ruskea.

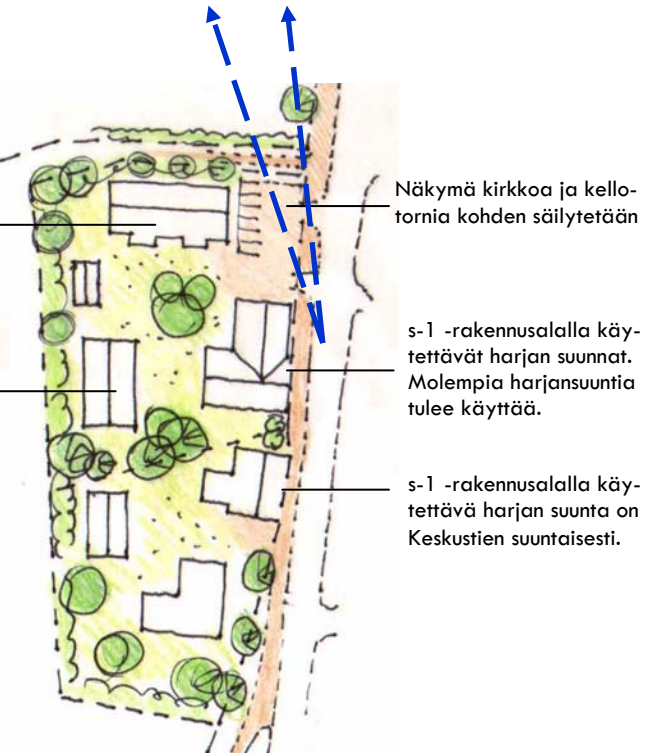
Muuta: Rakennusten mittasuhteisiin ja harmoniseen ulkoasuun tulee kiinnittää erityistä huomiota.

Autokatot: Ovet paneloituja, mielellään lehtiovia.

Jätesäilytys: Suositellaan talousrakennuksen yhteyteen.

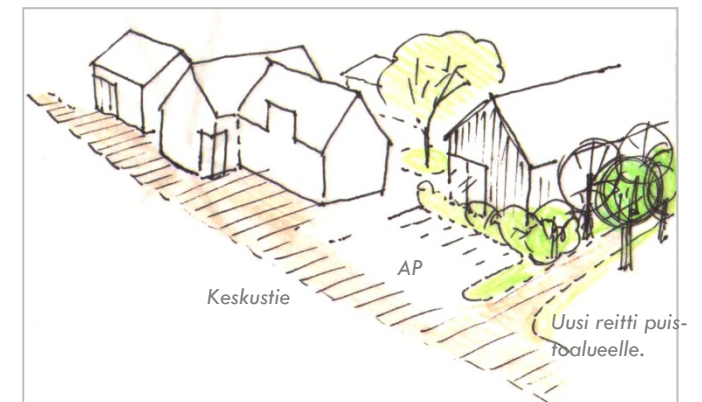
Jos nykyisen talousrakennuksen tilalle rakennetaan asuin- liikerakennus, rakennus rakennetaan harjakattoisena, pääty suunnataan Keskustien suuntaan, sijoitus siten, että Keskustieltä avautuva näkymä kirkkoa kohden säilyy.

Talousrakennusten harjansuunta korttelialueen länsirajan suuntaisesti



Koko korttelialueen rakennusten tulee muodostaa suhteellisen tiivis ryhmä.

s-1 -merkinnällä varustetuille rakennusaloille uudisrakennukset voidaan suunnitella aikaisempien rakennusten muotokieltä varioiden.



6.3. Korttelin 39 tontti 2



RAKENTAMISTAPAOHJE:

s-1-merkinnällä varustettu rakennus:

Korvattavasta rakennuksesta suositellaan laadittavaksi mitauspiirroksien jälkeen ennen purkamista (Pohjapiirros, poikkileikkaus ja julkisivut). Uudisrakennus voidaan suunnitella moderniin henkeen – ei välttämättä aikaisemman kopiona.

Yleisesti: Rakennuksen harjan suunta Keskustien suuntaisesti. Katutasen kerrokseen sijoitetaan liiketiloja, jotka liitetään Keskustien katutilaan. Jalankulkualan, kadunvarsipaikoituksen sekä puustutusten suunnittelu sovitetaan yhteen Keskustien katusuunnittelun kanssa.

Suunnittelussa kiinnitetään erityistä huomiota rakennusmassoiteluun ja katujulkisivun muodostamiseen sekä uudisrakennuksen sopimiseen viereisiin rakennuksiin.

Kerrosluvun käyttö: Rakennusalalla s-1 käytetään ensisijaisesti kerroslukua II, jotta rakennus rajaa Keskustien katutilaa riittävästi.

Kattomuoto: Harjakatto. Pienissä rakennusosissa voi käyttää muuta kattomuotoa.

Kattokaltevuus: Kerrosluvulla II: 1:2 – 1:3.

Julkisivumateriaalit: Puupanelointi vaakasuuntaan tai rappaus.

Katemateriaali: pystysaumattu pelti/teräs, tiili, huopa (ei palahuopa).

Värit: Julkisivuvärit valitaan lähiympäristön rakennuskantaan sopivaksi, sävyltään lämpimäksi, valkoisen värin tulee olla hieman taitettu.

Katto: punainen, tumma harmaa, tumma ruskea.

Muuta: Rakennusten mittasuhteisiin ja harmoniseen ulkoasuun tulee kiinnittää erityistä huomiota. Katutasen liiketiloja korostetaan julkisivussa.

Jätesäilytys: Suositellaan talousrakennuksen yhteyteen tai siten, että jätekeräysastiat aitauksineen eivät sekavoita julkisen alueen yleisilmettä.



6.4. Korttelin 39 tontti 3



RAKENTAMISTAPAOHJE:

Yleisesti: Rakennuksen harjan suunta Poikolantien suuntaisesti, mielellään jatkaen entisen apteekin rakennuksen harjakorkoa.

Tontin suunnittelu sovitetaan yhteen viereisen tontin 2 rakennuksen ja Keskustien ja Poikolantien katusuunnittelun kanssa.

Suunnittelussa kiinnitetään erityistä huomiota rakennusmasoitteluun ja katujulkisivujen muodostamiseen, uudisrakennuksen sopimiseen viereisiin rakennuksiin sekä julkisen katu-tilan muodostumiseen.

Kerrosluvun käyttö: Ensisijaisesti kerroslukua 1½.

Kattomuoto: Harjakatto. Pienissä rakennusosissa voi käyttää muuta kattomuotoa.

Kattokaltevuus: 1:1,2, 1:1,5 tai 1:2. Huomioidaan kattokulman sopeutuminen vanhan apteekin talon kattokulmaan (tontilla 4).

Julkisivumateriaalit: Puupanelointi vaakasuuntaan tai rappaus.

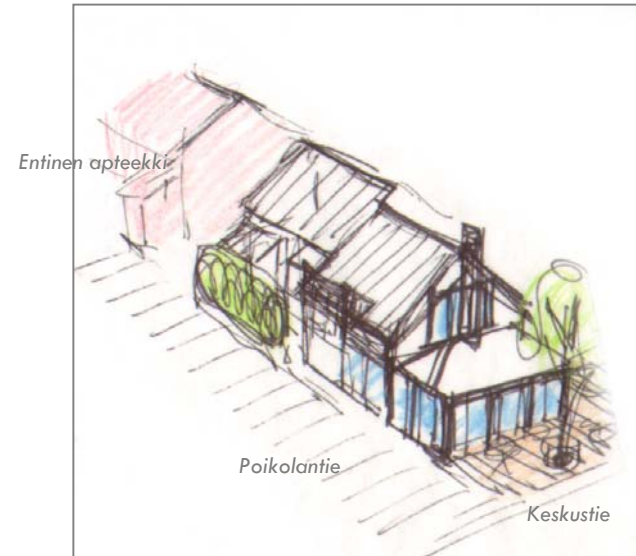
Katemateriaali: pystysaumattu pelti/teräs, tiili, huopa (ei palahuopa).

Värit: Julkisivuvärit valitaan lähiympäristön rakennuskantaan sopivaksi, sävyltään lämpimäksi. Valkoinen on sallittu taitettuna.

Katto: punainen, tumma harmaa, tumma ruskea.

Muuta: Rakennuksen mittasuhteisiin ja harmoniseen ulkoasuun tulee kiinnittää erityistä huomiota. Rakennuksen tulee rajata Poikolantien katutilaa (kuten entinen apteekki) ja pohjakerroksen liiketilat suunnataan enemmän Keskustien suuntaan.

Jätensäilytys: Sijoitetaan pihan puolelle.



Rakennuksen ja tontin liittyminen julkiseen alueeseen suunnitellaan huolellisesti.

6.5. Korttelin 29 tontti 3 (Hiekkavirta)



RAKENTAMISTAPAOHJE:

s-1-merkinnällä varustettu rakennus:

Korvattavasta rakennuksesta suositellaan laadittavaksi mittauspiirroksiset ennen purkamista (Pohjapiirros, poikkileikkaus ja julkisivut). Uudisrakennus voidaan suunnitella moderniin henkeen – ei välttämättä aikaisemman kopiona.

Yleisesti: Kaupunkikuvallisesti erityisen herkstä sijainnista johtuen s-1 –alueelle rakennettavan uudisrakennuksen tulee noudattaa vanhan rakennuksen mittasuhteita:

- korkeus, huomioiden kuitenkin, että kivijalka rakennetaan riittävän korkeaksi.
- kattokaltevuus
- 1. ja 2. kerroksen korkeus
- ikkuna-aukotuksen pääperiaate ja julkisivun jäsennointi listoineen. 2.kerroksen ikkunat sijaitsevat lähellä räystästä. 1.kerroksen ikkunoiden suunnittelu kuitenkin käyttötarkoituksen mukaan.
- Rakennusmassan selväpiirteisyyteen (kuutiomaisuuteen) tulee kiinnittää huomiota. Listat ja muut yksityiskohdat eivät saa nousta hallitseviksi, käytettävien listojen ja kehyslautojen tulee olla vanhan rakennuksen mukaisesti siroja.

Kerrosluvun käyttö: rakennusalalla s-1 käytetään ensisijaisesti kerroslukua II.

Kattomuoto: Harjakatto. Rakennuksen harjansuunta Keskustien suuntaisesti. Pienissä rakennusosissa voi käyttää muuta kattomuotoa.

Kattokaltevuus: Kerrosluvulla II: 1:2 – 1:3 (Tarkistetaan vanhasta rakennuksesta).

Julkisivumateriaalit: Puupanelointi.

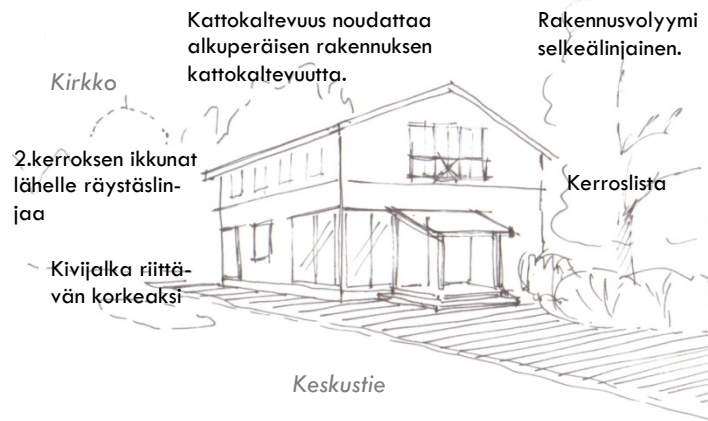
Katemateriaali: pystysaumattu pelti/teräs, tiili, huopa (ei pala-)

Värit: Julkisivuvärit valitaan lähiympäristön rakennuskantaan sopivaksi, sävyltään lämpimäksi. s-1 –rakennusalalla käytetään mieluiten entistä väriä (punamulta).

Katto: punainen, tumma harmaa, tumma ruskea.

Muuta: Koko Keskustien miljööön säilymisen kannalta on tärkeää, että rakennuksen katutilaa rajaava vaikutus säilytetään. Rakennuksen tulee olla ryhdikäs, pystysuuntaa korostava.

Jätesäilytys: Suositellaan talousrakennuksen yhteyteen.



6.6. Korttelin 29 tontti 3 (Peltola)



RAKENTAMISTAPOHJE:

s-1-merkinnällä varustettu rakennus:

Korvattavasta rakennuksesta suositellaan laadittavaksi mitauspiirrokset ennen purkamista (Pohjapiirros, poikkileikkaus ja julkisivut). Uudisrakennus voidaan suunnitella moderniin henkeen – ei välttämättä aikaisemman kopiona.

Yleisesti: Harjansuunta voi olla sekä Keskustien suuntaisesti että kohtisuoraan Keskustiehen nähden (molemmat harjansuunnat). Katutasen kerrokseen, ainakin osassa rakennusta, sijoitetaan liiketiloja, jotka liitetään Keskustien ja/ tai koillisen puoleisen kevyen liikenteen väylän katutilaan. Jalankulkualueiden, paikoituksen, liiketilojen sisäänkäyntien sekä istutusten suunnittelu sovitetaan yhteen koillisen puoleisen puistoalueen sekä Keskustien katusuunnittelun kanssa.

Suunnittelussa kiinnitetään erityistä huomiota rakennusmassoitteluun ja katujulkisivujen muodostamiseen sekä uudisrakennuksen sopimiseen läheisiin kulttuurihistoriallisesti arvokkaisiin rakennuksiin.

Kerrosluvun käyttö: Ensisijaisesti käytetään Peltolan vanhan rakennuksen kerroslukua.

Kattomuoto: Harjakatto. Pienissä rakennusosissa voi käyttää muuta kattomuotoa.

Kattokaltevuus: Kerrosluvulla lu3/4: 1:1,2, 1:1,5 ja 1:2, huom. kattokaltevuus tarkistetaan vanhasta rakennuksesta. Kerrosluvulla II: 1:2 – 1:3.

Julkisivumateriaalit: Puupanelointi.

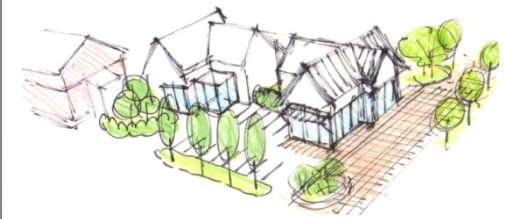
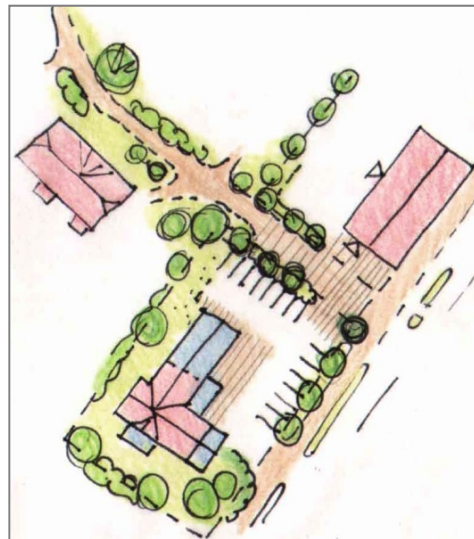
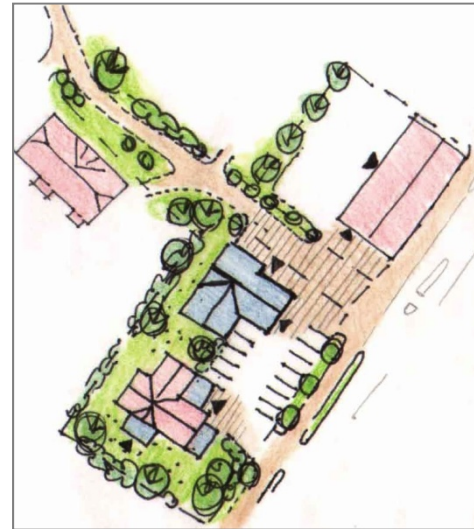
Katemateriaali: pystysaumattu pelti/teräs, tiili, huopa (ei palahuopa).

Värit: Julkisivuvärit valitaan lähiympäristön rakennuskantaan sopivaksi, säilyttään lämpimäksi. Valkoinen on sallittu taitettuna.

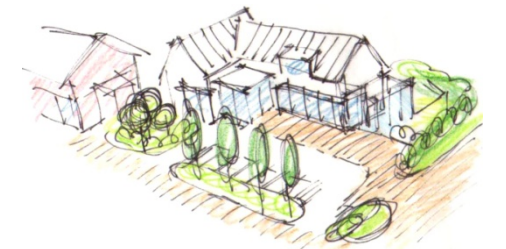
Katto: punainen, tumma harmaa, tumma ruskea.

Muuta: Rakennusten mittasuhteisiin ja harmoniseen ulkoasuun tulee kiinnittää erityistä huomiota. Katutasen liiketiloja korostetaan julkisivussa.

Jätesäilytys: jätekeräysastiat aitauksineen sijoitetaan siten, että ne eivät sekavoita julkisen alueen yleisilmettä.



Tontin uudisrakentamisessa on useita vaihtoehtoja. Tässä asemapiirroksessa Peltolan asuinrakennus säilytetään, lisätään pieniä laajennusosia ja tontille rakennetaan uusi rakennusmassaltaan saman suuruinen rakennus, jonka liiketilat avataan sekä koilliseen että Keskustien suuntaan. Koillispuoleista kevyen liikenteen väylää laajennetaan aukioksi, joka yhdistää Kuhilaan ja uudisrakennuksen toisiinsa.



Tässä vaihtoehdossa Peltolan asuinrakennusta laajennetaan koilliseen ja Keskustien suuntaan. Liiketilat avautuvat Keskustien suuntaan.

Koillisen puoleiselta kevyen liikenteen väylältä muodostetaan yhteys liiketilojen sisäänkäynneille.

LISÄTIETOJA

Korjausrakentaminen:

- Keski-Suomen museo, rakennustutkimus. Os. Vapaudenkatu 28, 1.krs. PL 634, 40101 Jyväskylä. Tel. 014-266 4349. Amanuenssi Päivi Andersson. email. pai-vi.andersson@jkl.fi, puh. 014-2664352
- Rakennusinventointiaineisto/Karstulan kunta
- Museoviraston korjauskortisto
www.nba.fi/fi/tietopalvelut/julkaisut/korjauskortit
- Panu Kaila: Talotohtori
- Rakennusperinteen ystävät ry (www.tuuma.net)
- Hyvä tästä vielä tulee, perinnerakennusmestarin parhaat vinkit; Tapani Koironen, Mari Impola, Tuire Savolainen, toim. Miinu Mäkelä Pirkanmaan maakuntamuseo 2004. (pdf-muodossa ladattavissa)
- Ikkunakirja, perinteisen puuikkunan kunnostaminen; Julia Mikkola, Netta Böök. Moreeni 2011. (pdf-muodossa ladattavissa).

Värit:

- Panu Kaila: Kesällä töitä teki maalari- perinteinen ulkomaalaus tänään. Moreeni 2012.
- Risto Vuolle-Apiala; Perinnemaalit. Rakennusalan kustantajat RAK, 2012.
- Pentti Pietarila; Rakennusten värit ja koristetyylit, 2004.

Rakentamismääräykset, energianeuvonta:

- Suomen rakentamismääräyskokoelma (www.ym.fi/rakentamismaaraykset)
- www.motiva.fi

Korjausavustukset:

- Avustus rakennusperinnön hoitoon : Keski-Suomen ELY-keskus, Ympäristö ja luonnonvarat – vastuualue. (Hakuaika päättyy vuosittain 30. marraskuuta)
- Rakennusten entistämisavustus: Museovirasto, rakennushistorian osasto. Yhteystietoja: entistamisavustus@nba.fi, puh. 0295 33 6313