

Asemakaavan luontoselvitys

Karstulan kunta Kirkonkylän asemakaava

17.7.2015
Terhi Ala-Risku


Luontoselvityksen tavoite

Luontoselvitys on tehty Karstulan kirkonkylän asemakaavan ajantasaistamista varten. Kirkonkylän asemakaava-alue on 37 ha laajuinen ja sijaitsee Karstulan ydinkeskustassa Mustalammen, Päälinjärven ja Pääjärven välisellä kannaksella. Asemakaavaa laadittaessa luonnonympäristöä tulee vaalia eikä siihen liittyviä erityisiä arvoja saa hävittää (MRL 54 §). Kaavan vaikutukset mm. kasvi- ja eläinlajeihin ja luonnon monimuotoisuuteen on arvioitava (MRA 1 §). Kaavan luontovaikutusten arviointi tehdään luontoselvityksen perusteella.

Käytetyt aineistot ja menetelmät

Luontoselvityksen maastokartoitus tehtiin 26.5 - 11.7.2015 välisenä aikana. Alueelta tarkastettiin luontotyypit, kasvillisuus (11.7.2015), pesimälinnusto (26.5 ja 7.6.2015), lepakoitten esiintyminen (26.5, 21.6. ja 11.7.2015) sekä alueen potentiaali muille uhanalaisille lajeille (Rassi ym. 2010) tai luontodirektiivin liitteiden II ja IV(a) lajeille (Sierla ym. 2004, www.ymparisto.fi > Luonnonsuojelu > Lajien suojelu > Suomessa esiintyvät luontodirektiivin II, IV ja V -liitteen lajit). Liitteessä II lueteltujen lajien esiintymät tulee erityisesti huomioida erilaisissa hankkeissa. Liitteen IV(a) lajit edellyttävät tiukkaa suojelua. Niitten lisääntymis- ja levähdyspaikat ovat rauhoitettuja luonnonsuojelulain 49§ nojalla.

Nelosliitteen lajeista asemakaava-alueella on sopivaa elinympäristöä lähinnä vain lepakoille. Koska alueella on melko runsaasti vanhoja rakennuksia, jotka ovat potentiaalisia lepakoitten lisääntymis- ja levähdyspaikkoja, tehtiin tarkempi lepakkokartoitus käyttäen Pettersson D200 -lepakkodetektoria. Tällä mallilla voi löytää kaikki rakennusten ympärillä hyönteispyynnissä lentelevät lepakot niitten lajista riippumatta mutta lajilleen on mahdollista määrittää vain kolmen yleisimmän lajin yksilöt (pohjanlepakko, vesisiippa sekä lajipari viikisiippa/isoviikisiippa). Lepakkokartoitus tehtiin klo 23.30 - 03 välisenä aikana.

Pesimälinnustoa kartoitettiin lepakkokartoituksen yhteydessä jatkaen sitä varhaiseen aamuun eli klo 23.30 - 08 välisenä aikana.

Luontotyypeistä etsittiin erityisesti uhanalaisia luontotyyppisiä (Raunio ym. 2008) sekä vesilain 1:15 ja 1:17 § suojelemissa pienvesiä. Kasvillisuudesta havainnoitiin erityisesti vanhan kulttuurin seuralalaislajistoa sekä haitallisesti leviäviä vieraskasvilajeja (www.vieraslajit.fi).

Luontoselvityksen ulkopuolelle jätettiin asutut pihapiirit. Rakennuksia ei myöskään tutkittu lepakkokartoituksen yhteydessä. Asemakaava-alueen luonnosta ei ollut käytettävissä mitään aikaisempaa tietoa.

Asemakaava-alueen luonnonpiirteet ja luontotyypit

Asemakaava-alueen maaperä on enimmäkseen hiekkaista moreenia (<http://gtkdata.gtk.fi/maankamara>). Kalliomaata on Kruukkilan ja Suojan mäillä. Mustalammen rannassa on hiesumaata. Valtaosa kirkonkylän asemakaavasta on jo toteutunut ja rakennettu. Rakentamatta ovat lähinnä muutamat pienet peltoalueet. Asemakaavan länsiosaa kuuluu kirkonkylän raitin valtakunnallisesti arvokkaaseen kulttuuriympäristöön. Se on tiheään rakennettua, enimmäkseen puistomaista aluetta tai yksityistä pihapiiriä ilman mainittavaa kulttuuri- tai perinnekasvillisuutta. Asemakaava-alueella ei ole merkittäviä luonnon ydinalueita eikä alueen läpi mene selkeitä luontokäytäviä. Alue rajautuu pohjoisessa Jyväskylätiehen ja lännessä Pääjärven rantametsiin, jotka muodostavat pohjois-eteläsuuntaisen luontokäytävän keskustan läpi kulkevaa kannasta pitkin. Nämä metsät jäävät kokonaan asemakaavan ulkopuolelle. Etelässä asemakaava rajautuu Mustalammen luhtaisiin ja melko vaikeakulkuisiin, puustoltaan yksijaksoisiksi harvennettuihin puistomaisiin rantakoivukoihin. Luontotyyppisiä ovat Mustalammen rannoilla koivuluhta ja pajuluhta. Mustalammen Päälinjärven laskevan pikkujoen suulla on täytemaalle syntynyttä vanhaa harmaalepikkaa. Jokivarsi on haitallisesti leviävien vieraskasvilajien valtaamana voimakkaasti

muuttunut alkuperäisestä. Toinen mainittava luontoalue on laaja asumaton pihapiiri Jyväskylätien ja Koulutien välissä. Täällä vanhojen rakennusten keskellä on rehevöitynyttä ja heinittynyttä, korkeakasvuista entistä pihakettoa. Rakennuksia ympäröivät pellot ovat pajuttuneet tai istutettu koivulle.

Kasvilajisto

Asemakaava-alueella ei havaittu erityisesti huomioitavaa harvinaista tai uhanalaista kasvilajistoa.

Kirkonraitin kulttuuriympäristöalueella on huomattavan vanhoja yksittäispuita, joista osa voi olla luontaista alkuperää (liite 1). Nämä puut on pääsääntöisesti merkitty kaavan pohjakarttaan säästettävänä puina. Näyttäviä ovat myös muutamat vanhat ja isot vuorimännyn leikkikentän ja kirjaston ympäristössä. Asemakaava-alueen puurivit ja kujanteet muodostuvat nuoremmista koivuista, pihlajista, tervalepistä, pylväshaavoista, vaahteroista, puistolehmuksista ja hopeapajuista.

Haitallisesti leviäviä vieraskasvilajeja on erityisesti Mustalammesta laskevan pikkujoen rannoilla sekä pappilan ympäristössä (liite 2). Erityisesti idänkanukka muodostaa jokivarressa läpätunkematonta ryteikköä.

Pesimälinnusto

Pesimälinnustossa ei havaittu erityisesti huomioitavia harvinaisia tai uhanalaisia lajeja. Ainoa huomionarvoinen laji on tervapääsky, joita pesii rakennuksissa yhteensä ainakin 7 paria. Mustalammen rantalinnuista asemakaava-alueella pesivät punavarpuinen (2 paria), ruokokerttunen (2 paria) ja pajusirkku (2 paria).

Direktiivilajit

Lepakkohavaintoja tehtiin alueella vain vähän. Yhteensä havaittiin 3 yksilöä pohjanlepakoita ja 1 viiksisiippayksilö. Lepakkohavaintoja tehtiin vain kirkon ja Kruukkilan puistoissa sekä hautausmaan kuusikujanteessa. Mihinkään rakennukseen lepakkojen ei havaittu menevän.

Viitasammakolle on sopivaa elinympäristöä Koivuniemen lahdenpohjukassa, missä on pienellä alueella kutupaikaksi sopivaa pajuluhtaa.

Liito-oravalle ei ole alueella sopivaa elinympäristöä.

Johtopäätökset

Asemakaava-alueella ei ole joittenkin vanhojen yksittäispuitten lisäksi sellaisia erityisiä luontokohteita tai lajiesiintymiä, jotka olisi huomioitava kaavassa.

Mustalammesta laskevan pikkujoen rannat sekä pappilan ympäristö kannattaisi ottaa intensiivisemmän hoidon piiriin haitallisesti leviävien vieraskasvilajien kuriinsaamiseksi. Tärkeintä on hävittää näiltä alueilta jättiputken kasvustot sekä kieltää puutarhajätteen läjittäminen luontoon. Voisi myös harkita vieraskasvilajien viljelykiellon ottamista kunnan rakennusjärjestykseen. Esimerkiksi jättiputkea ja jättitarta kasvatetaan edelleen joissakin puutarhoissa.

Viitteet

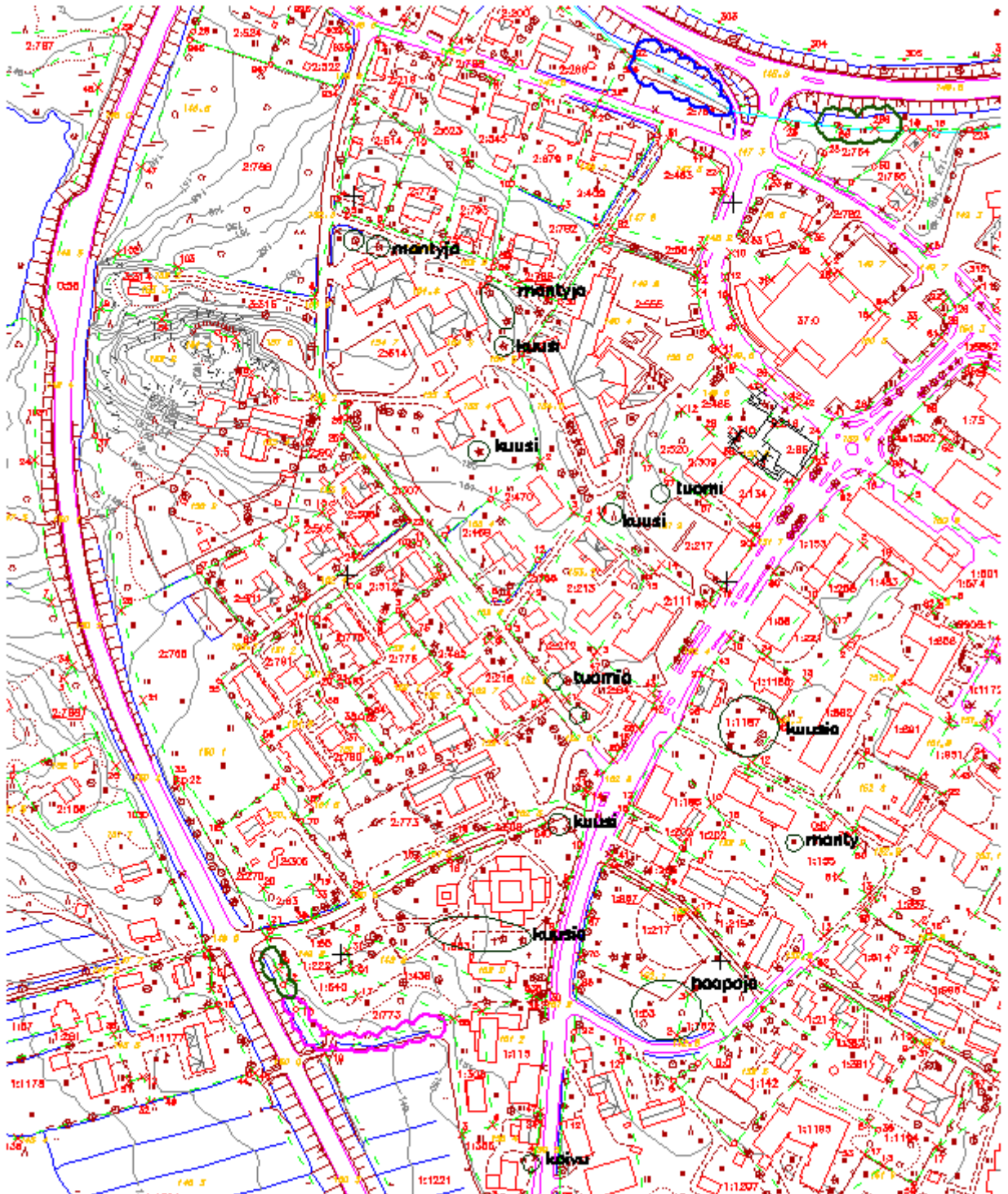
Rassi, P., Hyvärinen, E., Juslén, A. ja Mannerkoski, I. (toim.) 2010: Suomen lajien uhanalaisuus – Punainen kirja 2010. Ympäristöministeriö ja Suomen ympäristökeskus.

Raunio, A., Schulman, A. ja Kontula, T. 2008: Suomen luontotyyppejen uhanalaisuus. - Suomen ympäristö 8.

Sierla, L., Lammi, E., Mannila, J. Nironen, M. 2004: Direktiivilajien huomioonottaminen suunnittelussa. -Suomen ympäristö 742. Suomen ympäristökeskus.

Liitteet

Liite 1. Huomionarvoiset vanhat puut sekä haitallisesti leviävät vieraskasvilajit asemakaava-alueen länsiosassa. Karttaan merkitty vain puut jotka mahdollisesti luontaista alkuperää. Sininen rajaus : lupiini, vihreä : pihlaja-angervo, vaaleanpunainen : jättipsalmi.



Liite 2. Huomionarvoiset vanhat puut sekä haitallisesti leviävät vieraskasvilajit asemakaava-alueen itäosassa.

Karttaan merkitty vain puut jotka mahdollisesti luontaista alkuperää.

Musta rajaus : jättiputki, tummansininen : lupiini, vaaleansininen : karhunköynnös, vuorikaunokki ja raunioyrtti, vaaleanvihreä : jättitatar ja etelänruttojuuri, tummanvihreä : pihlaja- ja pajuangervo, punainen : idänkanukka ja tuoksuvatukka, vaaleanpunainen : jättipalsami.

