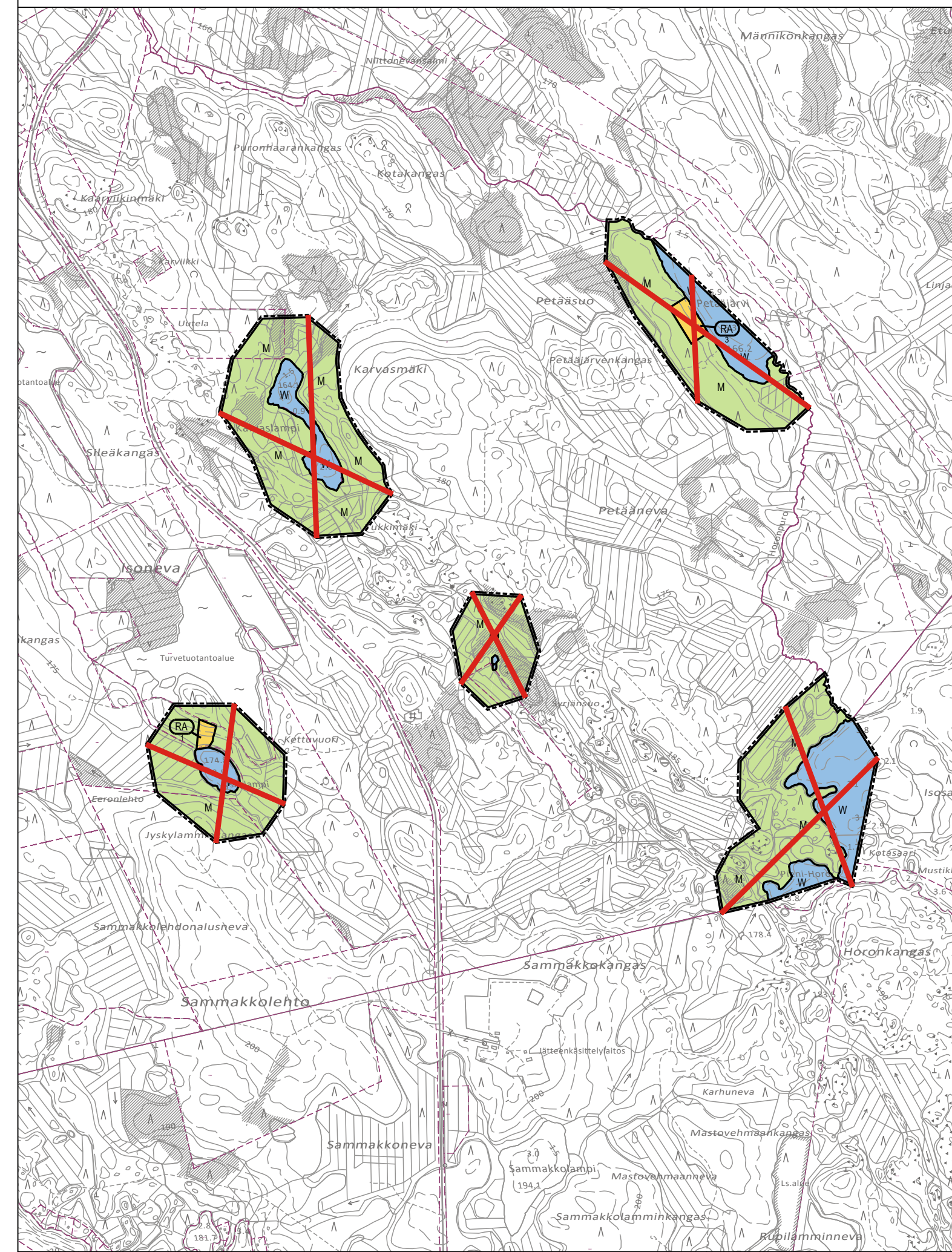


- Yleiskaava-alueen raja.
- M-1 Maa- ja metsätalousvaltainen alue. Alue on varattu pääasiassa metsätaloutta varten. Alueelle saa sijoittaa tuulivoimaloita niille erikseen osoitetuille alueille (tv), sekä niitä varten huoltoteitä, teknisiä verkostoja sekä pystytys- ja kokonpanolaitteita. Alueella sallitaan maa- ja metsätalouden harjoittamista palveleva rakentaminen. Alueidenkäyttölain 16.3 §:n (5.2.1999/132) nojalla M-1-alue määrätään suunnittelutarvealueeksi. Suunnittelutarvealueen lupamenettelyvelvoite (sijoittamislupa suunnittelutarvealueella) ei koske tuulivoimarakentamista eikä tuulivoimarakentamisen energiahuollon, -varastojen rakentamista tai sähkötekniikan rakentamista.
- EN Energiahuollon ja energiavarastoinnin alue. Merkinnällä osoitettu likimääräinen alue, jolle voidaan rakentaa sähköasemakenttä, kojeistorakennuksia, akkuvärsästöjä ja huotorakennuksia. Sähköasemakenttä tulee aidata.
- EO-1 Ohjeellinen turvetuotannon alue.
- EO Maa-ainesten ottokohde.
- W Vesialue.
- tv Tuulivoimaloiden alue. Merkinnällä osoitetaan alue, jolle on mahdollista rakentaa tuulivoimaloita.
 - Luku tv-merkinnän yhteydessä osoittaa kuinka monta tuulivoimalaa alueella saa enintään rakentaa.
 - Tuulivoimalan kokonaiskorkeus saa olla enintään 300 metriä maanpinnasta.
 - Tuulivoimalan rakenteiden ja roottorin lapojen pyörimisalueen tulee sijottaa kokonaisuudessaan alueen sisäpuolelle.
 - Tuulivoimalat on merkittävä tunnistemerkinnöin.
 - Alue on maisemoitava rakentamisen jälkeen huoltoaluetta ja -tietä lukuunottamatta.
- 3 Tuulivoimalan ohjeellinen sijainti ja alue.
 - voimalan tarkka sijainti määritellään rakentamisluvan yhteydessä.
 - ohjeellinen alue osoittaa roottorin halkaisijan.
- 3 Tuulivoimalan numero.
- Z Ohjeellinen uusi suurjännitelinja.
- Ohjeellinen uusi maakaapeli.
- sl Seututie.
- Ohjeellinen merkittävästi parannettava huoltotielinjaus.
- Ohjeellinen uusi huoltotielinjaus.
- luo-1 Luontoarvojen kannalta huomioitava alue. Alueella sijaitsee luontodirektiivin liitteen IV(a) lajin (viitasammakko) lisääntymis- ja levähdyspaikkoja. Ennen aluetta muuttavia toimenpiteitä, kuten rantarakentamista, vesi- ja ranta-alueiden ruoppauksia, vesikasvien niittoa tai reunapustun muokkausta, tulee selvittää toimenpiteen vaikutukset viitasammakon lisääntymis- ja levähdyspaikkoihin, joiden hävittäminen ja heikentäminen on luonnonsuojelulain 78 §:n nojalla kielletty.
- luo-2 Luonnon monimuotoisuuden kannalta erityisen tärkeä alue. Vesilain 2. luvun 11. §:n pienviesikohde, jonka luonnontilan vaarantaminen on kielletty.
 - nro 4 lähteikkö
 - nro 28 tihkupinta
 - nro 37 lähde ja noro
- luo-3 Luonnon monimuotoisuuden kannalta erityisen tärkeä alue. Valkolehdokin kasvupaikka, joka on rauhoitettu luonnonsuojelulain 74 §:n perusteella. Kasvupaikka tulee jättää maanmuokkauksen, voimakkaiden hakkuiden ja muiden maankäytön muutosten ulkopuolelle.
- luo Luonnon monimuotoisuuden kannalta erityisen tärkeä alue. Alueella tehtävien toimenpiteiden suunnittelussa tulee huolehtia siitä, että alueen luontoarvojen säilyminen turvataan. Mikäli osa-alueen 6. kohdalla Jyskypuron nykyistä ylityskohdasta muutetaan, on huomioitava saukon käyttämä uoma esim. asentamalla rumpun nk. saukkohylly tai -hyllyt tai soveltuvalla sillalla.
 - nro 1 isovarpuräme
 - nro 2 avolouhikko
 - nro 3 muurankorpi
 - nro 5 isovarpuräme
 - nro 6 kostea lehto, korpi ja puro (puro VL 3.luku / 2 §)
 - nro 7 isovarpuräme
 - nro 8 isovarpuräme
 - nro 9 isovarpuräme
 - nro 10 saraneva/isovarpuräme/lyhytkorsiräme
 - nro 12 mustikkakorpi ja puro (puro VL 3.luku / 2 §)
 - nro 13 isovarpuräme
 - nro 14 saraneva
 - nro 15 louhikkokometsä
 - nro 16 louhikkokometsä
 - nro 17 isovarpuräme
 - nro 18 sararäme
 - nro 19 harjumetsän valorinne
 - nro 20 korpäräme
 - nro 21 isovarpuräme
 - nro 22 saraneva
 - nro 23 lyhytkorsiräme
 - nro 24 mustikkakangaskorpi
 - nro 25 korpäräme
 - nro 26 louhikkokometsä
 - nro 27 kostea lehto ja puro (puro VL 3.luku / 2 §)
 - nro 29 louhikkokometsä
 - nro 30 tupasvillaräme
 - nro 31 louhikkokometsä
 - nro 32 kalliokometsä
 - nro 33 isovarpuräme
 - nro 34 isovarpuräme
 - nro 35 kostea lehto ja puro (puro VL 3.luku / 2 §)
 - nro 36 metsäkortekorpi ja puro (puro VL 3.luku / 2 §)
- sm Muinaismuistolain (295/1963) rauhoittama muinaisjäännoasalue. Alueen kaivaminen, peittäminen, muuttaminen, vahingoittaminen ja muu siihen kajoaminen on muinaismuistolain nojalla kielletty. Aluetta ja sen lähiympäristöä koskevista suunnitelmista ja toimenpiteistä on pyydettävä museoviranomaisen lausuntoa.

ALUEET, JOIDEN YLEISKAAVARATKAISU MUUTTUU TUULIVOIMAOSAYLEISKAAVOITUKSELLE 1:20 000.



KARSTULAN KUNTA

TUKKIMÄEN TUULIVOIMA-ALUEEN OSAYLEISKAAVA

SEKÄ ITÄISTEN JA LÄNTISTEN VESISTÖJEN RANTAOSAYLEISKAAVAN MUUTOS

EHDOTUS 1:10 000

Laatimisvaiheen kuuleminen: 1.3.-19.4.2024
 Julkisesti nähtävillä: XX.XX.-XX.XX.202X
 Kunnanhallitus: XX.XX.202X, Kunnanvaltuusto: XX.XX.202X

YLEISET MÄÄRÄYKSET

Osayleiskaava on laadittu alueidenkäyttölain 77 a §:n tarkoittamana oikeusvaikutteisena yleiskaavana. Osayleiskaavaa voidaan käyttää kaavan mukaisten tuulivoimaloiden rakentamisluvan myöntämisen perusteena tuulivoimaloiden alueille (tv-alue). Yleiskaavassa osoitetuille tv-alueille saadaan sijoittaa yhteensä enintään 9 tuulivoimalaa. Alueen suunnittelussa ja toteutuksessa on otettava huomioon voimaloiden varjostusvaikkeen vaikutus ympäristön asuin- ja lomarakennuksiin. Voimaloiden pitää olla teknisesti säädettävissä ja pystyttävissä niin, että ne eivät aiheuta merkittäviä väkivaihtuusia asutukseen tai loma-asutukseen.

Rakentamislupa voidaan myöntää suoraan yleiskaavan perusteella voimalatyypille ja tuulivoimalakokonaisuudelle, joka on kaavoitusprosessin aikana tarkastelussa ollut voimavaihtoehto tai vaikutuksiltaan ja yhteisvaikutuksiltaan kyseistä voimalatyypin vastaava tai vaikutuksiltaan vähäisempi. Toteutettavaksi valitun voimalan melu- ja väkämälilmukset sekä muut tarvittavat selvitykset tulee toimittaa rakentamislupavaiheessa rakennusvalvontaviranomaiselle. Jokaiselle tuulivoimalalle on haettava lentoestelupa Liikenne- ja viestintävirasto Traficomilta.

Tuulivoimaloiden huolto- ja rakentamistiet sekä sisäinen sähkönsiirto maakaapelein on sijoitettava mahdollisuuksien mukaan samaan maastokäytävään. Tuulivoimaloiden, tuulivoimaloiden huolto- ja rakentamistiesten sekä nykyisten perusrakennettavien teiden ja maakaapeleiden sijoittamisessa on otettava huomioon luonnon monimuotoisuuden kannalta erityisen tärkeät alueet.

Tuulivoimaloiden lopullisten toteutettavien sijaintien koordinaatit on ilmoitettava Puolustusvoimien pääesikunnalle. Jos rakentamislupa haetaan tuulivoimalalle, joka ei sijoitu kaavan mukaiselle ohjeiselle sijaintipaikalle, rakentamislupahakemuksen käsittelyssä on noudatettava Puolustusvoimien antama ohjeita tuulivoimaloiden sijoittamisen muuttamisesta ja tarvittaessa rakentamislupahakemuksen on liitettävä Puolustusvoimien lausunto ennen rakentamisluvan myöntämistä.

Meluhaltijon ehkäisemiseksi ja ympäristön viihtyisyyden turvaamiseksi alueen suunnittelussa ja toteuttamisessa on noudatettava valtioneuvoston päätöksiä (Vnp 993/1992) melutasojen ohjeista sekä valtioneuvoston asetuksella tuulivoimaloiden ulkomelutason ohjeista (Vna 1107/2015) sekä sosiaali- ja terveysministeriön asettamia sisämelun toimenpideraja-arvoja (STMA 545/2015).

Turku 5.2.2025
 Sanukka Lehtio Miska Muikkula
 Kaavoitusarkkitehti, YKS-446 Kaavasunnittelija

SWECO