

TIEDOTE VOIMAJOHTOTUTKIMUKSISTA

Neova Oy suunnittelee tuuli- ja aurinkovoimapuistoa Karstulan kunnassa Kaijansuon alueelle. Hankealue sijaitsee noin 18 km Karstulan keskustasta lounaaseen ja noin 9 km Soinin taajamasta kaakkoon. Hankealue sijoittuu Keski-Suomen ja Etelä-Pohjanmaan maakuntien rajalle.

Hankealueelle suunnitellaan enintään 8 tuulivoimalaa ja enintään 264 hehtaaria käytettäväksi aurinkovoiman tuotantoon. Tuulivoimaloiden yksikköteho on enintään 10 megawattia (MW) ja aurinkovoima-alueen teho on enintään 178 MW. Puiston tuottama kokonaistehomäärä on enintään 255 megawattia. Hankkeessa on jo toteutettu ympäristövaikutusten arviointimenettely (YVA-menettely) ja osayleiskaavoitus on parhaillaan käynnissä.

Hankkeesta vastaa Windfarm Kaijansuo Oy, joka on suomalaisen valtionyhtiö Neova Oy:n kokonaan omistaman tytäryhtiön Vapo Terra Oy:n ja ruotsalaisen energiayhtiö Rabbalshede Kraft AB:n yhteisyritys. Sovitussa kumppanimallissa Neovan roolina on kehittää hankkeet maankäytön suunnittelun ja lupien puolesta rakentamisvalmiiksi, minkä jälkeen Rabbalshede Kraft kilpailuttaa voimalat ja urakoitsijat sekä tekee investointipäätöksen. Rabbalshede Kraft vastaa myös hankkeiden rakentamisesta ja jää tuottamaan sähköä puiston omistajan roolissa. Neova pysyy hankkeiden kehityksessä mukana aina rakentamisen investointipäätökseen asti ja tämän jälkeen Neova jää maanomistajan rooliin.

Voimajohto

Tuuli- ja aurinkopuiston tuottama energia on tarkoitus siirtää valtakunnan verkkoon uudella 110 kilovoltin (kV) voimajohdolla Soinissa, Ulvon sähköasemalla, joka on kantaverkkoyhtiö Fingrid Oyj:n toimesta suunnitteilla. Suunniteltu ilmajohto kulkee Karstulan ja Soinin kuntien alueella.

Voimajohtoa suunnitellaan ilmajohtona uuteen maastokäytävään. Voimajohdon pituus on noin 8,1 km. Johtoalueen leveys noin 46 metriä ja käytettävä pylvästyppi on pääasiassa harustettu teräsputkipylväs.

Voimajohdon yleissuunnittelu on käynnistynyt ja siitä vastaa CFE Finland Oy. Yleissuunnittelun kuuluvat maastotyöt, joiden yhteydessä johtoreitiltä kartoitetaan voimajohdon suunnitteluun vaikuttavia tekijöitä kuten maanpinnan muodot ja erityiset maastokohteet. Suunnitellut pylväspaikat ja johdon keskilinja merkitään maastoon puukepein. Pylväspaikoilla tehdään kairauksia, joissa selvitetään maaperän kantavuutta. Johtoreitillä tehdään myös maan ominaisvastusmittauksia maadoitussuunnittelun lähtötiedoksi. Maaperätutkimukset tehdään pääosin pienellä telalustaisella painokairalla, joka ei vaadi leveää kulkuväylää maastossa liikkumiseen, mutta paikoitellen voimme joutua kaatamaan pienempää risukkoa yms. päästäksemme tutkimuskohteeseen. Jos tutkimuksissa kuitenkin joudutaan kaatamaan puita, ne luetteloidaan, ja kaadetut puut jäävät maanomistajien omaisuudeksi. Maastotutkimuksien aikana mahdollisesti kaadettu puusto korvataan maanomistajille.

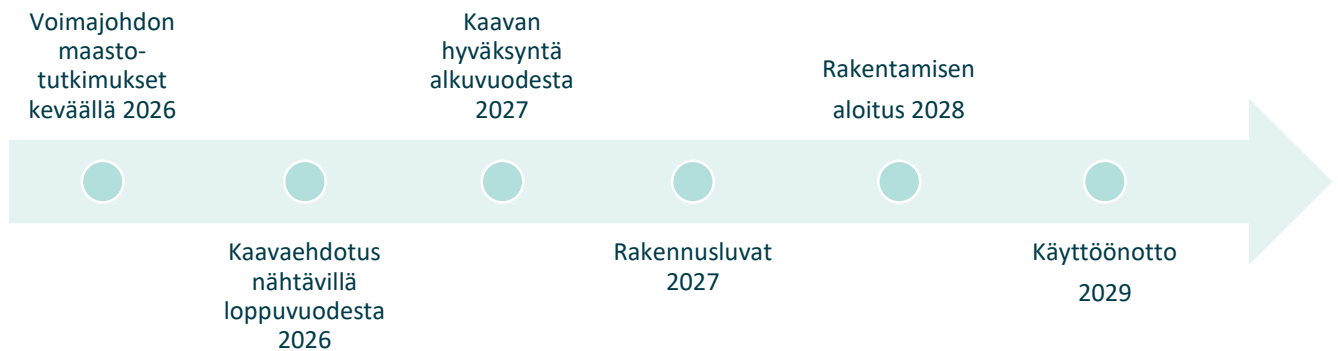
Maanmittauslaitos on 19.3.2026 antamallaan päätöksellään MML 10496/03 04/2026 myöntänyt luvan maastotutkimusten suorittamiseen. Tutkimukset aloitetaan keväällä 2026. Alueen tiestöä

käytetään kulkemiseen ja maastossa liikutaan muun muassa telavarusteisella tutkimusvaunulla. Maastotöistä aiheutuneet mahdolliset vahingot tullaan korvaamaan maanomistajille tutkimusten päätyttyä.

Johtoalueen maanomistajien kanssa pyritään tekemään sopimus ennakkohaltuunotosta johdon sijoittamiseksi kiinteistöjen alueelle. Sopimusneuvottelut aloitetaan keväällä 2026. Voimajohdon tarvitsemaa maapohjan käyttöoikeutta varten Neova Oy tulee hakemaan lunastuslupaa valtioneuvostolta. Niille maanomistajille, jotka eivät hyväksy sopimusta, järjestetään mahdollisuus esittää mielipiteensä lunastuslupahakemuksesta ja johtohankkeesta. Mielipiteet liitetään osaksi lunastuslupahakemusta. Korvaukset johtoalueen käyttöoikeudesta käsitellään lunastustoimituksessa, josta vastaa Maanmittauslaitos.

Hankkeen aikataulu

Alla olevassa kuvaajassa on esitetty tämänhetkinen näkemys hankkeen seuraavista vaiheista ja aikataulusta. Aikataulut ovat arvioita ja saattavat päivittyä luvitusprosessin edetessä.



Hybridipuiston hankekohtaista lisätietoa löytyy Neova Oy:n verkkosivulta: <https://www.neova-group.com/fi/tuotteet/tuuli-ja-aurinkovoima/tuuli-ja-aurinkovoimahankkeet/kaijansuon-tuuli-ja-aurinkopuisto/>

Yhteyshenkilöt

CFE Finland Oy

Sijoitussuunnittelu Nuutti Siira, nuutti.siira@cfe.fi, puh. 044 972 7091
Lunastusasiat Piia Salmela, piia.salmela@cfe.fi, puh. 040 667 1948

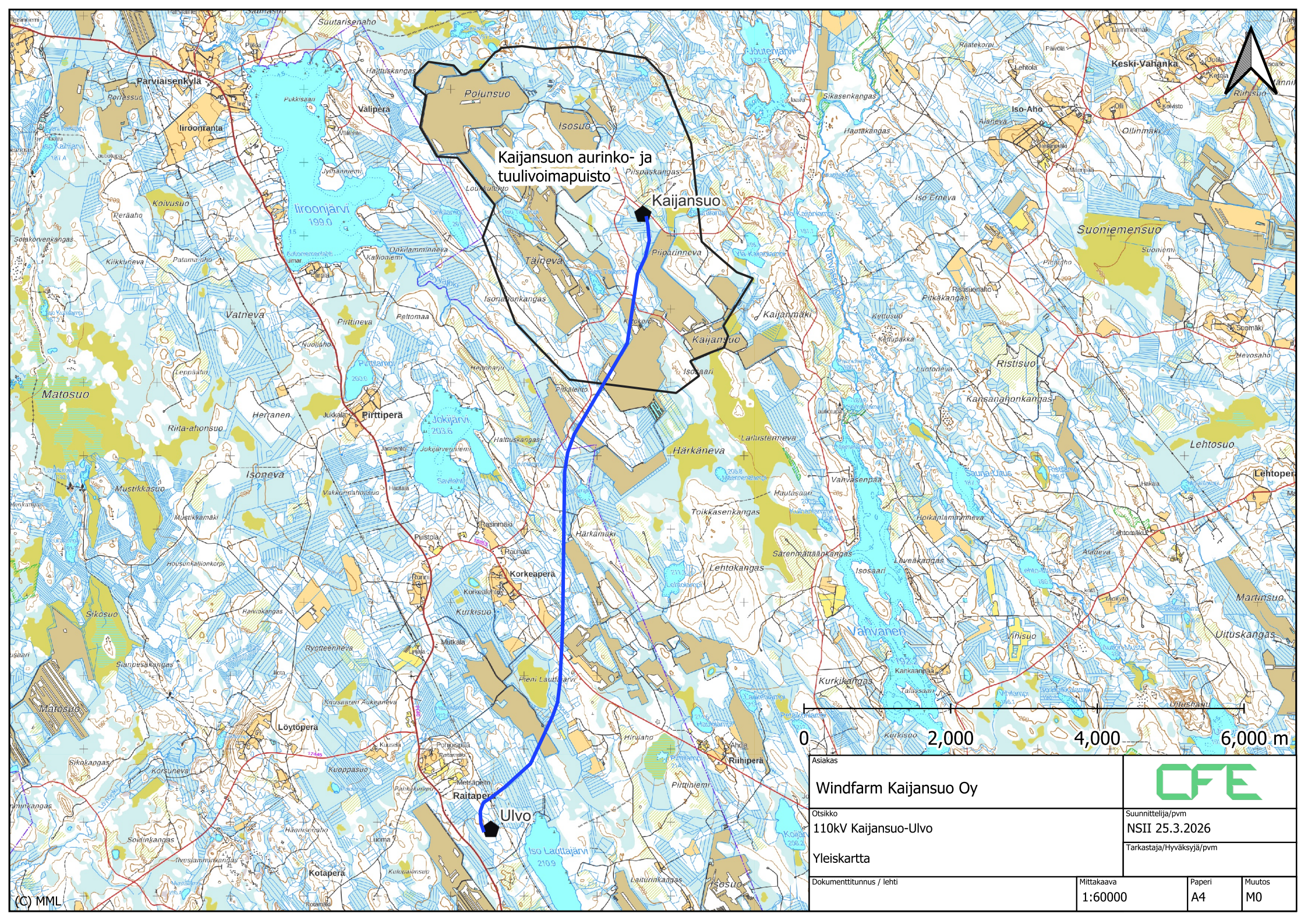
Neova Oy

Antti Huttunen, antti.huttunen@neova-group.com, puh. 040 543 7666

Neova Oy

NEOVA OY
Yrjönkatu 42, PL 22
40100 Jyväskylä
neova-group.com
Vaihe 020 790 4000
etunimi.sukunimi@neova-group.com
Kotipaikka Jyväskylä
Y-tunnus 0174817-6
Alv. rek.


NEOVA OY
Yrjönkatu 42, P.O. Box 22
FI-40100 Jyväskylä
neova-group.com
Phone +358 20 790 4000
firstname.lastname@neova-group.com
Reg. Dom. Jyväskylä
VAT FI01748176



Kaijansuon aurinko- ja tuulivoimapuisto

Kaijansuo

0 2,000 4,000 6,000 m

| | | |
|--------------------------|------------------------------|---|
| Asiakas | Windfarm Kaijansuo Oy |  |
| Otsikko | 110kV Kaijansuo-Ulvo | |
| Yleiskartta | | Suunnittelija/pvm NSII 25.3.2026 |
| Dokumenttitunnus / lehti | | Tarkastaja/Hyväksyjä/pvm |
| | Mittakaava 1:60000 | Paperi A4 |
| | | Muutos M0 |